



Arvastat: wat is het en hoe gebruik ik het?



Meer info
studiedienst@vdab.be



Wat is Arvastat?

Arvastat (ARbeidsmarkt Vraag- en AanbodSTATistieken) is de meest uitgebreide interactieve toepassing van Vlaanderen op het vlak van arbeidsmarktgegevens.

Aan de hand van een voorbeeld verkennen we in deze brochure de belangrijkste mogelijkheden.

We gaan er in dit document van uit dat je een globaal beeld wil krijgen van het reilen en zeilen van de arbeidsmarkt in de stad **Hasselt**. Uiteraard kan dezelfde oefening gemaakt worden voor iedere andere Vlaamse gemeente, arrondissement, provincie... We baseren ons voorbeeld op de cijfers van oktober 2022.

Het startscherm van Arvastat (arvastat.vdab.be) geeft een mooi overzicht van hoe de toepassing is opgebouwd (zie figuur 1).

We onderscheiden 3 grote luiken:

‘Burgerklanten’
‘Vacatures’
‘Arbeidsmarkt’

Je ziet dat er zowel voor de burgerklanten- als voor de vacaturecijfers verschillende dashboards beschikbaar zijn: ‘basisstatistieken’, ‘detailtabellen’ en ‘kenmerken’. Voor de burgerklanten komt daar met ‘wijkgegevens’ en ‘dynamische gegevens’ nog een vierde en vijfde dashboard met cijfers bij.

In juli 2021 is een groot deel van Arvastat vernieuwd. Voor een uitgebreidere uitleg over de aanpassingen verwijzen we naar de brochure ‘[De nieuwe werkzoekendenindeling en de impact op Arvastat](#)’.

Figuur 1 Startscherm van Arvastat (arvastat.vdab.be)



Luik 'Burgerklanten'

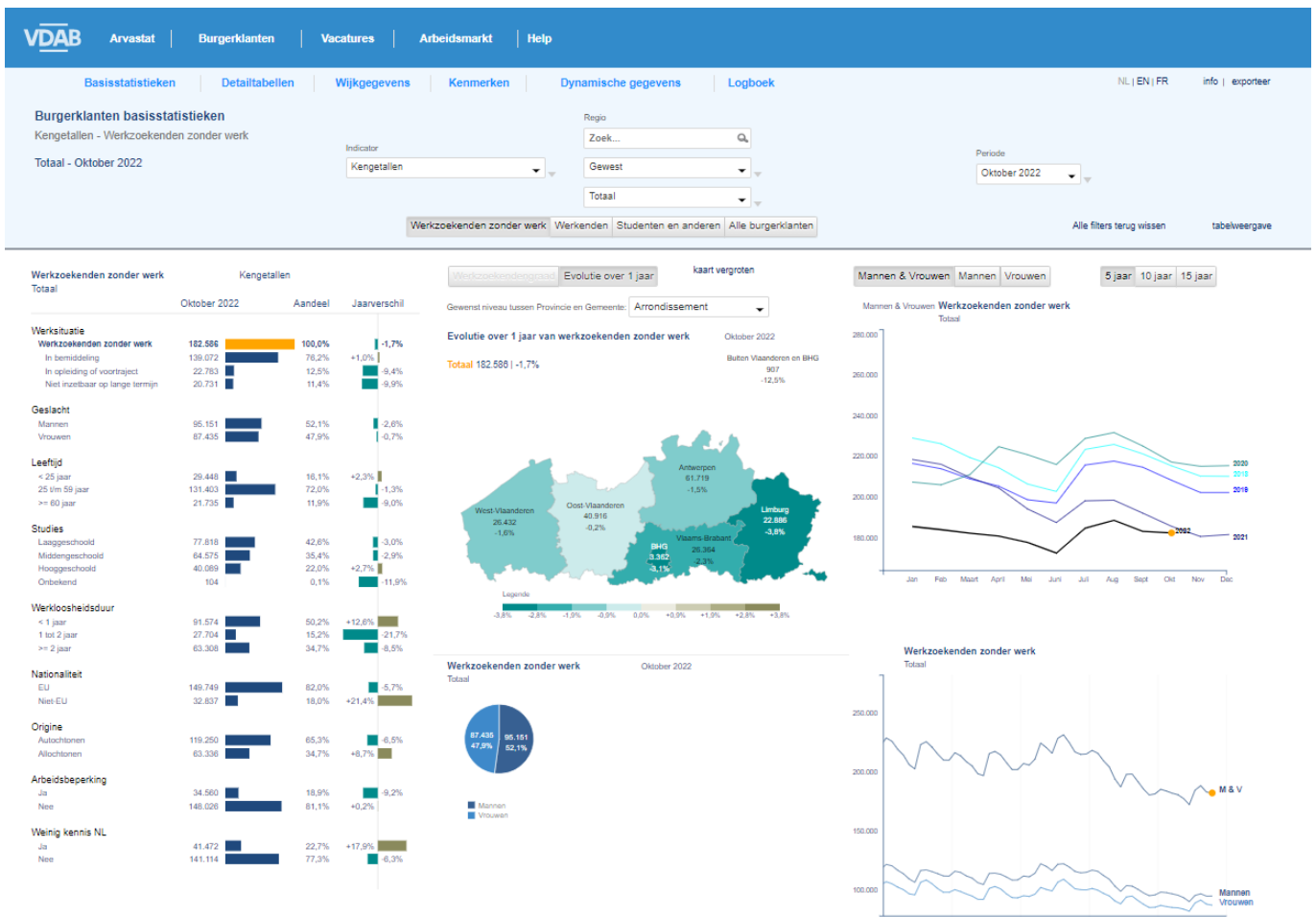
Via 'Burgerklanten' en 'Basisstatistieken' kom je meteen in een interactief dashboard met een ingeleurde kaart, enkele taartgrafieken, evolutiegrafieken en een uitgebreide tabel 'Kengetallen' (figuur 2).

Standaard krijg je de data voor alle werkzoekenden zonder werk (ongeacht hun verblijfplaats), maar via de keuzebox 'Regio' bovenaan kan je eenvoudig een andere geografische indeling kiezen. Via de keuzeknoppen bovenaan kan je ook één van de categorieën (werkzoekenden zonder werk (WZW), werkenden, studenten en anderen) selecteren of kiezen voor het totaal van alle burgerklanten.

In de tabel 'Kengetallen' vind je al een schat aan informatie: de bij VDAB ingeschreven burgers worden er ingedeeld volgens kenmerken zoals geslacht, leeftijd, scholingsniveau, werkloosheidsduur, etc. Via evolutiegrafieken tonen we de evolutie van de geselecteerde groep burgerklanten gedurende de afgelopen 5, 10 of 15 jaar. De ingeleurde kaart met de jaarevolutie is beschikbaar tot op gemeenteniveau.

Wil je één van de figuren uit dit scherm downloaden om te gebruiken in bijvoorbeeld een Powerpoint-presentatie of een Word-document, volstaat het om te klikken op 'exporteer' rechts bovenaan. Je krijgt dan een olijsting van alle downloadmogelijkheden voor dit scherm. Vind je in dit scherm reeds alle informatie waarnaar je op zoek was? Klik dan gewoon op 'Bewaar de pagina in een PDF document', en je krijgt meteen een compleet PDF-bestand met alle info van dit scherm.

Figuur 2 Het default scherm van de basisstatistieken van het luik 'Burgerklanten'

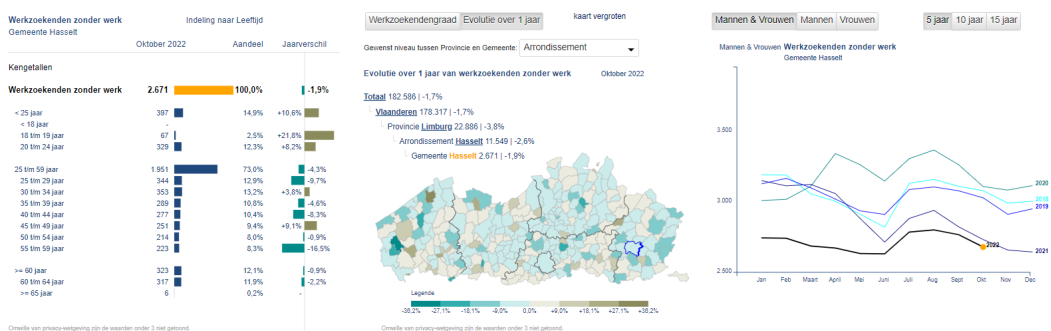


Noteer dat je niet alleen via de keuzeboxen bovenaan in deze toepassing kan navigeren. Je kan in de kaart ook op een andere geografische entiteit klikken, of via de tabel een detaillering van een bepaald kenmerk opvragen. De rest van het dashboard past zich meteen aan in functie van de gekozen selectie.

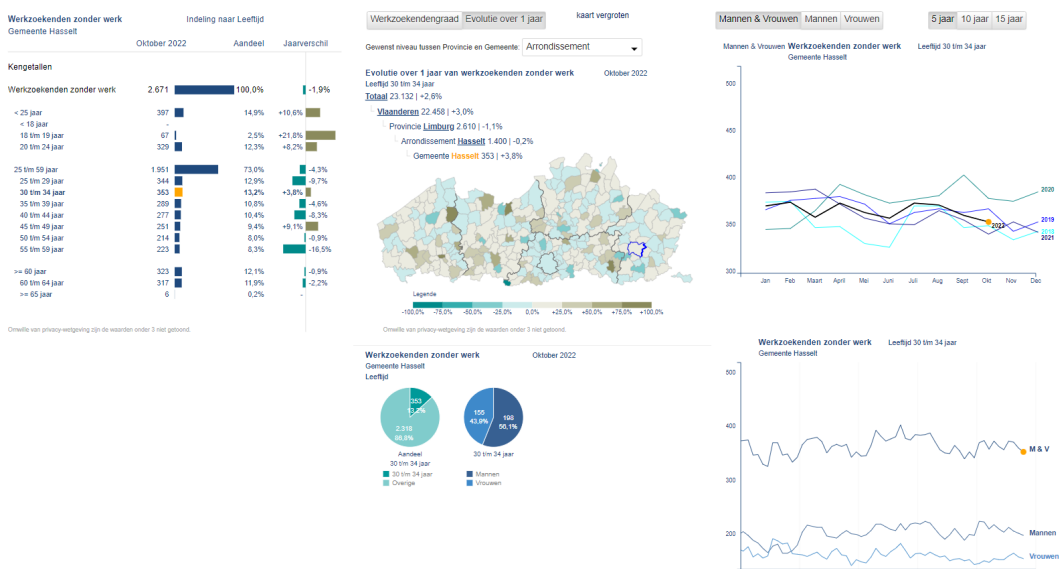
Stel bijvoorbeeld dat je een meer gedetailleerde tabel wil zien met werkzoekendencijfers van Hasselt in kleinere leeftijdsklassen. Je selecteert bovenaan 'Gemeente' en vervolgens 'Hasselt', klikt in de tabel gewoon op 'Leeftijd', en de meer gedetailleerde cijfers vullen de tabel (figuur 3).

Klik je vervolgens op bijvoorbeeld de leeftijdsklasse '30 t/m 34 jaar', dan past het volledige dashboard zich aan met cijfermateriaal over deze leeftijdscategorie werkzoekenden. Uit figuur 4 blijkt dat er 353 werkzoekenden zonder werk met deze leeftijd waren in Hasselt in oktober 2022. Ook de inkleuring van de kaart (jaarevolutie) visualiseert nu de leeftijdscategorie '30 t/m 34 jaar'.

Figuur 3 Burgerklanten Basisstatistieken: doorklikmogelijkheden in de tabel "Kengetallen"

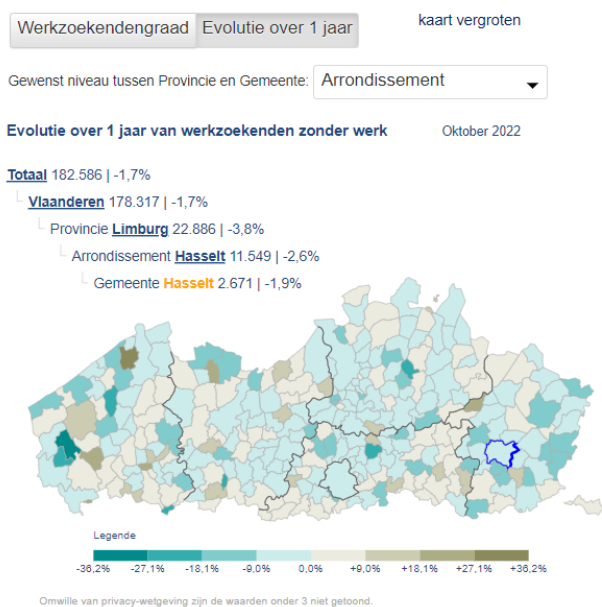


Figuur 4 Detail Burgerklanten Basisstatistieken: dashboard volledig aangepast aan de nieuwe selectie



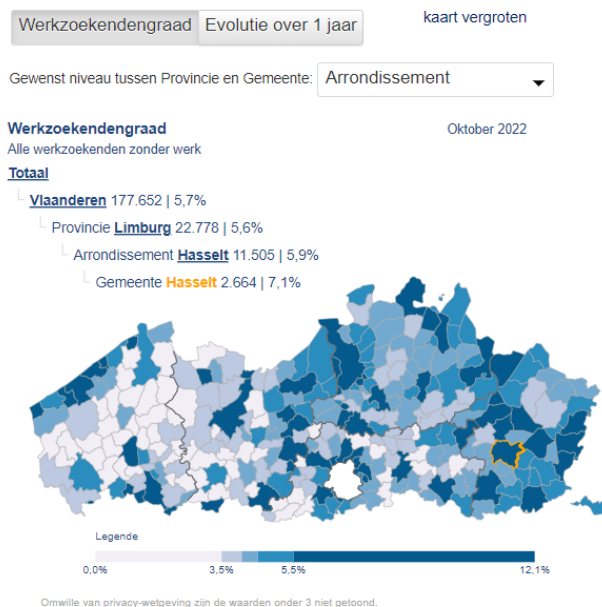
Standaard geeft de ingekleurde kaart zoals gezegd de evolutie op jaarbasis weer van het aantal werkzoekenden zonder werk voor de gemaakte selectie (figuur 5: kaart met geschaalde groene tot bruine inkleuring).

Figuur 5 Burgerklanten Basisstatistieken: ingekleurde gemeentekaart van Vlaanderen volgens 'evolutie over 1 jaar' voor de werkzoekenden zonder werk.



Indien beschikbaar kan voor de werkzoekenden zonder werk met verblijfplaats in Vlaanderen ook de werkzoekendengraad voor de gemaakte selectie opgevraagd worden via de keuzeknop links boven de kaart (figuur 6: blauwgetinte kaart).

Figuur 6 Burgerklanten Basisstatistieken: ingekleurde gemeentekaart van Vlaanderen volgens 'werkzoekendengraad' voor de werkzoekenden zonder werk.



Er zijn zes geografische indelingen beschikbaar in het dashboard 'Basisstatistieken': Gewest, Provincie, Arrondissement, Samenwerkingsverband, Referentieregio en Gemeente. Voor een gedetailleerde omschrijving van deze indelingen verwijzen we naar de [Help-pagina's](#) van Arvastat.

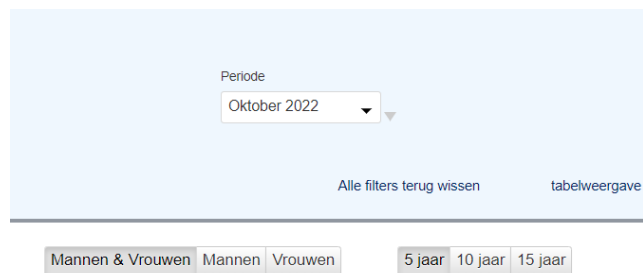
"De pagina's van Arvastat worden maandelijks meer dan 10.000 keer geraadpleegd door beleidsmakers, studenten, bedrijven en andere geïnteresseerden.

Dergelijke cijfers illustreren het grote belang van de toepassing, en vormen op zich al een belangrijke motivatie om Arvastat steeds verder te perfectioneren en voortdurend aan te passen aan de veranderende behoeften van onze gebruikers."

(Joris Ghysels, manager team Monitoring)

Mocht je alleen interesse hebben in het pure cijfermateriaal, beschikt ieder scherm bovendien over een link 'tabelweergave' (rechts bovenaan, zie figuur 7). Je bekomt dan telkens een tabel waarin de gekozen selectie vergeleken wordt met grotere geografische entiteiten (in dit geval de provincie Limburg en het Totaal, zie figuur 8). Je kan zelf nog aanvinken of je grafieken wil toevoegen en eventueel extra detailcijfers per geslacht. Uiteraard kan je ook terug naar het interactieve dashboard via de link 'grafiekweergave'.

Figuur 7 Burgerklanten Basisstatistieken: link naar 'tabelweergave'



Figuur 8 Burgerklanten Basisstatistieken: Tabelweergave met behoud van de oorspronkelijke selectie en de link naar 'grafiekweergave'

Werkzoekenden zonder werk				Werkenden				Studenten en anderen				Alle burgerklanten			
Gemeente Hasselt				Provincie Limburg				Totaal							
Werksituatie	Kengetallen			Werksituatie	Kengetallen			Werksituatie	Kengetallen			Met grafieken: <input type="checkbox"/>	Met detail per geslacht: <input type="checkbox"/>		
	Oktober 2022	Jaar eerder	Jaarverschil		Oktober 2022	Jaar eerder	Jaarverschil		Oktober 2022	Jaar eerder	Jaarverschil				
Werkzoekenden zonder werk	2.671	2.724	-1,9%	Werkzoekenden zonder werk	22.886	23.785	-3,9%	Werkzoekenden zonder werk	182.586	185.833	-1,7%				
In beroepsdeling	1.929	1.912	+0,9%	In beroepsdeling	16.645	16.834	-1,1%	In beroepsdeling	139.572	137.661	+1,0%				
In opleiding of voortraject	527	570	-7,5%	In opleiding of voortraject	3.807	4.279	-11,0%	In opleiding of voortraject	22.763	25.146	-8,4%				
Niet inzetbaar op lange termijn	215	242	-11,2%	Niet inzetbaar op lange termijn	2.434	2.672	-8,9%	Niet inzetbaar op lange termijn	20.731	23.006	-8,9%				
Geslacht				Geslacht				Geslacht							
Mannen	1.461	1.544	-5,4%	Mannen	11.866	12.359	-4,0%	Mannen	95.151	97.741	-2,6%				
Vrouwen	1.210	1.180	+2,5%	Vrouwen	11.020	11.426	-3,6%	Vrouwen	87.435	88.092	-0,7%				
Leeftijd				Leeftijd				Leeftijd							
< 25 jaar	397	359	+10,6%	< 25 jaar	3.643	3.593	+1,4%	< 25 jaar	29.448	28.772	+2,3%				
25 t/m 59 jaar	1.951	2.039	-4,3%	25 t/m 59 jaar	15.903	16.686	-4,7%	25 t/m 59 jaar	131.403	133.179	-1,3%				
>= 60 jaar	323	326	-0,9%	>= 60 jaar	3.340	3.506	-4,7%	>= 60 jaar	21.735	23.882	-9,0%				
Studies				Studies				Studies							
Laaggeschoold	1.060	1.052	-0,2%	Laaggeschoold	9.500	9.924	-4,3%	Laaggeschoold	77.618	80.188	-3,0%				
Middelengeschoold	937	974	-3,6%	Middelengeschoold	8.898	9.350	-4,8%	Middelengeschoold	64.575	66.503	-2,9%				
Hooggeschoold	673	688	-2,2%	Hooggeschoold	4.479	4.507	-0,6%	Hooggeschoold	40.089	39.024	+2,7%				
Onbekend				Onbekend	9	4	+125,0%	Onbekend	104	118	-11,9%				
Werkloosheidsduur				Werkloosheidsduur				Werkloosheidsduur							
< 1 jaar	1.262	1.119	+14,6%	< 1 jaar	11.058	10.198	+8,4%	< 1 jaar	91.574	81.308	+12,6%				
1 tot 2 jaar	400	561	-28,7%	1 tot 2 jaar	3.331	4.333	-23,1%	1 tot 2 jaar	27.704	35.361	-21,7%				
>= 2 jaar	989	1.044	-5,3%	>= 2 jaar	8.497	9.254	-8,2%	>= 2 jaar	63.308	69.164	-8,5%				
Nationaliteit				Nationaliteit				Nationaliteit							
EU	2.234	2.345	-4,7%	EU	20.240	21.770	-7,0%	EU	149.749	158.782	-5,7%				
Niet EU	437	379	+15,3%	Niet EU	2.646	2.015	+31,3%	Niet EU	32.837	27.051	+21,4%				
Origine				Origine				Origine							
Autochtonen	1.734	1.841	-5,8%	Autochtonen	16.734	18.145	-7,8%	Autochtonen	119.250	127.564	-6,5%				
Allochtonen	937	883	+6,1%	Allochtonen	6.152	5.640	+9,1%	Allochtonen	63.336	58.269	+8,7%				
Arbeidsbeperking				Arbeidsbeperking				Arbeidsbeperking							
Ja	547	627	-12,8%	Ja	6.313	7.131	-11,5%	Ja	34.560	38.046	-9,2%				
Nee	2.124	2.097	+1,3%	Nee	16.573	16.654	-0,5%	Nee	148.026	147.787	+0,2%				
Weinig kennis NL				Weinig kennis NL				Weinig kennis NL							
Ja	407	319	+27,6%	Ja	3.088	2.431	+27,0%	Ja	41.472	35.175	+17,9%				
Nee	2.264	2.405	-5,9%	Nee	19.798	21.354	-7,3%	Nee	141.114	150.658	-6,3%				

We gaan ervan uit dat je nieuwsgierigheid nu helemaal gewekt is!

Je wil graag ontdekken of deze indeling naar leeftijd sterk verschilt voor mannen en vrouwen. Je bent met andere woorden geïnteresseerd in een kruising van verschillende kenmerken, in dit geval leeftijd en geslacht. Ook deze cijfers zijn via enkele muisklikken raadpleegbaar.

We selecteren hiervoor 'Detailtabellen', waarna je meteen in een heel anders opgebouwd scherm terecht komt. Je kan hier opnieuw een regio en een periode kiezen, of je selecteert via dezelfde keuzebox 'Periode' één van de vele beschikbare tijdreeksen. Voorts kan je tot 2 rij- en 2 kolomvariabelen selecteren, en op 'Start' klikken. In een oogwenk tover je op die manier de meest gedetailleerde cijfers op je scherm (zie figuur 9).

Figuur 9 Burgerklanten Detailtabellen: ruime keuze aan zelf te selecteren invalshoeken

		Werkloosheidsduur detail							Totaal		
		< 3 maanden	3 tot 6 maanden	6 maanden tot 1 jaar	1 tot 2 jaar	2 tot 3 jaar	3 tot 4 jaar	4 tot 5 jaar		>= 6 jaar	
Werkzoekenden zonder werk											
Gemeente Hasselt											
Maand Oktober 2022											
Bron: VDAB											
Geslacht & Leeftijd basis	Mannen	< 25 jaar	72	47	37	41	16	12	4	-	232
		25 t/m 59 jaar	192	132	168	160	119	68	43	178	1.060
		>= 60 jaar	6	6	7	27	15	14	16	78	169
Vrouwen	< 25 jaar	63	31	23	27	9	6	-	-	-	165
		25 t/m 59 jaar	207	121	142	126	86	51	35	123	891
		>= 60 jaar	10	7	11	19	16	23	7	61	154
Totaal			550	344	388	400	261	174	108	446	2.671

Omwille van privacy-wetgeving kan het streepje "*" zowel 1, 2 als 3 personen betekenen.

Ook hier is er een exporteerbaarheid voorzien om de data van de gemaakte tabel te raadplegen in Excel, en rechts op het scherm heb je nog enkele andere functies, zoals bijvoorbeeld de berekening van percentages.

Stel dat je wil nagaan of er in Hasselt in verhouding meer of minder jongeren werkzoekende zonder werk zijn dan in de andere gemeenten van het arrondissement, dan vraagt het antwoord slechts enkele muisklikken: je selecteert 'Werkzoekenden zonder werk', 'Arrondissement Hasselt', en maakt de kruising van 'Gemeente' en 'Leeftijd basis'. Klikken op '% Rij' geeft de tabel uit figuur 10, waaruit blijkt dat in oktober 2022 enkel Nieuwerkerken procentueel nog net iets minder jonge werkzoekenden telde dan Hasselt.

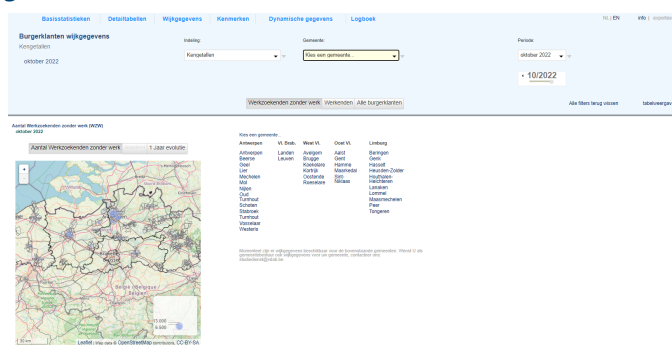
Figuur 10 Burgerklanten Detailtabellen: berekening van rij- of kolompercentages

		Leeftijd basis			Totaal
		< 25 jaar	25 t/m 59 jaar	>= 60 jaar	
Werkzoekenden zonder werk Arrondissement Hasselt Maand Oktober 2022 Bron: VDAB					
Gemeente	As	16,2%	65,3%	18,5%	100,0%
	Beringen	18,4%	71,9%	9,8%	100,0%
	Diepenbeek	15,6%	68,8%	15,6%	100,0%
	Genk	15,3%	71,8%	12,9%	100,0%
	Gingelom	20,7%	66,5%	12,8%	100,0%
	Halen	19,1%	66,8%	14,1%	100,0%
	Ham	16,7%	76,8%	6,5%	100,0%
	Hasselt	14,9%	73,0%	12,1%	100,0%
	Herk-de-Stad	18,4%	62,9%	18,8%	100,0%
	Heusden-Zolder	17,0%	74,5%	8,4%	100,0%
	Leopoldsburg	17,7%	69,7%	12,6%	100,0%
	Lummen	15,4%	64,2%	20,4%	100,0%
	Nieuwerkerken	14,8%	64,4%	20,8%	100,0%
	Sint-Truiden	17,6%	70,9%	11,6%	100,0%
	Tessenderlo	19,9%	64,9%	15,2%	100,0%
	Zonhoven	17,9%	68,6%	13,5%	100,0%
Zutendaal	17,1%	56,6%	26,3%	100,0%	
Totaal					

(0,375 sec)

Voor 36 Vlaamse steden en gemeenten (situatie december 2022) zijn er zelfs cijfers over burgerklanten beschikbaar tot op wijkniveau via de knop 'Wijkgegevens' (figuur 11). Deze steden en gemeenten zijn ingegaan op onze vraag aan alle Vlaamse gemeentebesturen om samen een wijkindeling uit te werken waaraan VDAB vervolgens haar werkzoekendenbestanden koppelt.

Figuur 11 Burgerklanten Wijkgegevens: startscherm met keuzemogelijkheid tussen deelnemende gemeenten

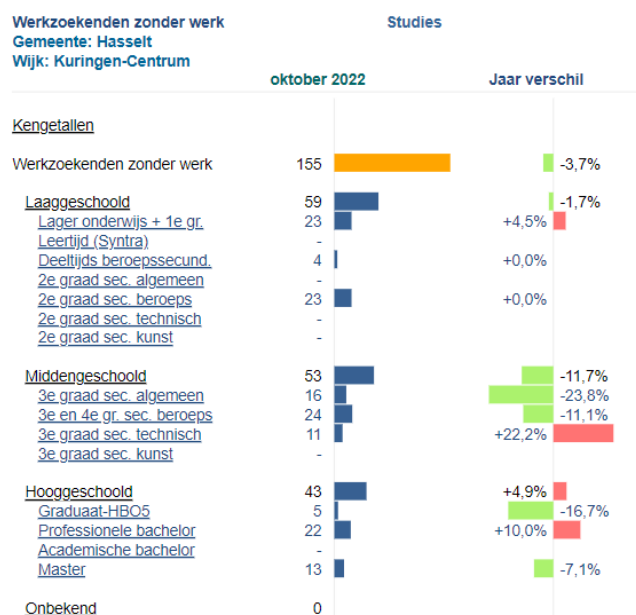


Via de keuzeknoppen bovenaan kies je of je wijkgegevens wil opvragen over de werkzoekenden zonder werk, werkenden of alle burgerklanten. De cijfers over alle burgerklanten zijn de som van de cijfers van de werkzoekenden zonder werk, werkenden en studenten e.a. De cijfers op wijkniveau van de studenten e.a. worden echter niet afzonderlijk getoond omwille van de vaak zeer lage aantallen.

Nadat je een wijk geselecteerd hebt via de keuzebox rechts bovenaan, bekom je een scherm met een ingekleurde en interactieve kaart, een interactieve grafiek, een evolutiegrafiek en een tabel waarin je selecties kan maken. Dit is dus vrij gelijkaardig aan de navigatiemogelijkheden van de basisstatistieken.

Zo kan je via de tabel bijvoorbeeld voor de wijk Kuringen-Centrum het aantal werkzoekenden opvragen ingedeeld naar studieniveau (zie figuur 12): Kuringen-Centrum telde in oktober 2022 155 werkzoekenden zonder werk waarvan 59 laaggeschoolden.

Figuur 12 Burgerklanten Wijkgegevens: indeling naar studies



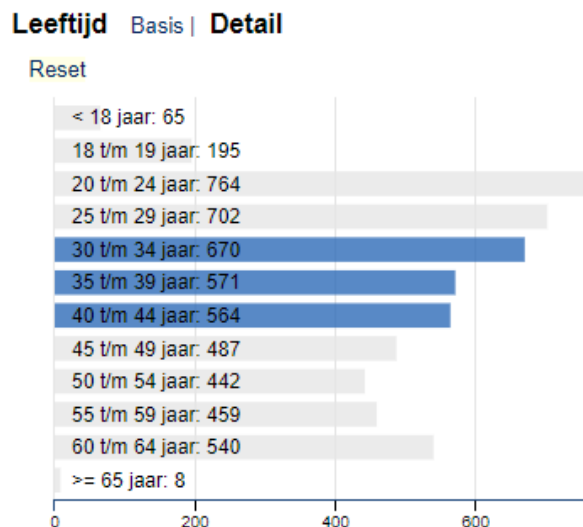
Omwille van privacy-wetgeving kan het streepje "-" zowel 1, 2 als 3 personen betekenen.

Je merkt dat de opvraagmogelijkheden in Arvastat enorm zijn. Maar toch zijn we nog een stapje verder gegaan.

Uit bovenstaande uitleg blijkt namelijk dat je zo goed als alle kruisingen van kenmerken wel kan opvragen, maar het samennemen van een aantal waarden van één variabele (bijvoorbeeld de burgerklijntencijfers van enkele gemeenten samen of van enkele leeftijdsklassen samen) is nog niet aan bod gekomen. Dit kan via het dashboard 'Kenmerken'. Hier heb je de keuze tussen de regio's Totaal en Vlaanderen, en vraag je gegevens op over de werkzoekenden zonder werk of alle burgerklijnten. Voor de werkzoekenden zonder werk kan ook de werkzoekendengraad in plaats van het aantal worden getoond door rechtsbovenaan 'Werkzoekendengraad' te selecteren.

In het kenmerkendashboard (figuur 13) gebeuren alle selecties door te klikken op de grafiekstaafjes. Zo kan je bijvoorbeeld de burgerklijntencijfers opvragen voor de gemeenten Hasselt, Diepenbeek en Zonhoven samen, en tevens ook enkele leeftijdscategorieën selecteren (in dit geval 30 t/m 34 jaar, 35 t/m 39 jaar, en 40 t/m 44 jaar) (zie figuur 14).

Figuur 14 Burgerklijnten Kenmerken: selecties maken via het aanklikken van de staafjes in de grafieken



Alle andere grafieken van het dashboard passen zich meteen aan deze selectie aan.

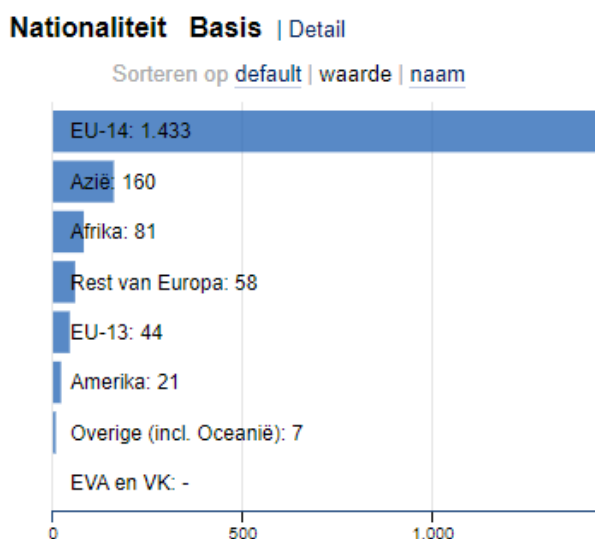
Figuur 13 Burgerklijnten Kenmerken



Omdat de staafgrafieken in dit dashboard dus erg belangrijk zijn om selecties te maken, is het ook handig dat de grafieken nog een aantal extra sorteermogelijkheden hebben, afhankelijk van het kenmerk. Wanneer je met de cursor over een grafiek beweegt, verschijnen er namelijk extra functionaliteiten. Zo kan je voor het kenmerk 'Nationaliteit' niet alleen kiezen voor de indelingen 'Basis' en 'Detail', maar kan je ook kiezen tussen 'default', 'waarde' of 'naam' als sortering. Default worden de staafjes gesorteerd in een voorgeprogrammeerde volgorde, kies je voor 'waarde' krijg je een sortering volgens het aantal burgerklanten per categorie (zie figuur 15), en bij een keuze voor 'naam' worden de staafjes in alfabetische volgorde weergegeven.

Extra toelichting bij het kenmerkendashboard van het luik burgerklanten kan je vinden in de handleiding [Aan de slag met dashboard kenmerken in het luik burgerklanten van Arvastat](#).

Figuur 15 Burgerklanten Kenmerken: keuze van sortering



Terwijl alle vorige dashboards de situatie op het einde van de gekozen maand in beeld brengen, kan je via het laatste dashboard 'dynamische gegevens' de dynamiek van de burgerklanten op maand- of jaarbasis visualiseren. Er zijn vijf mogelijke invalshoeken:

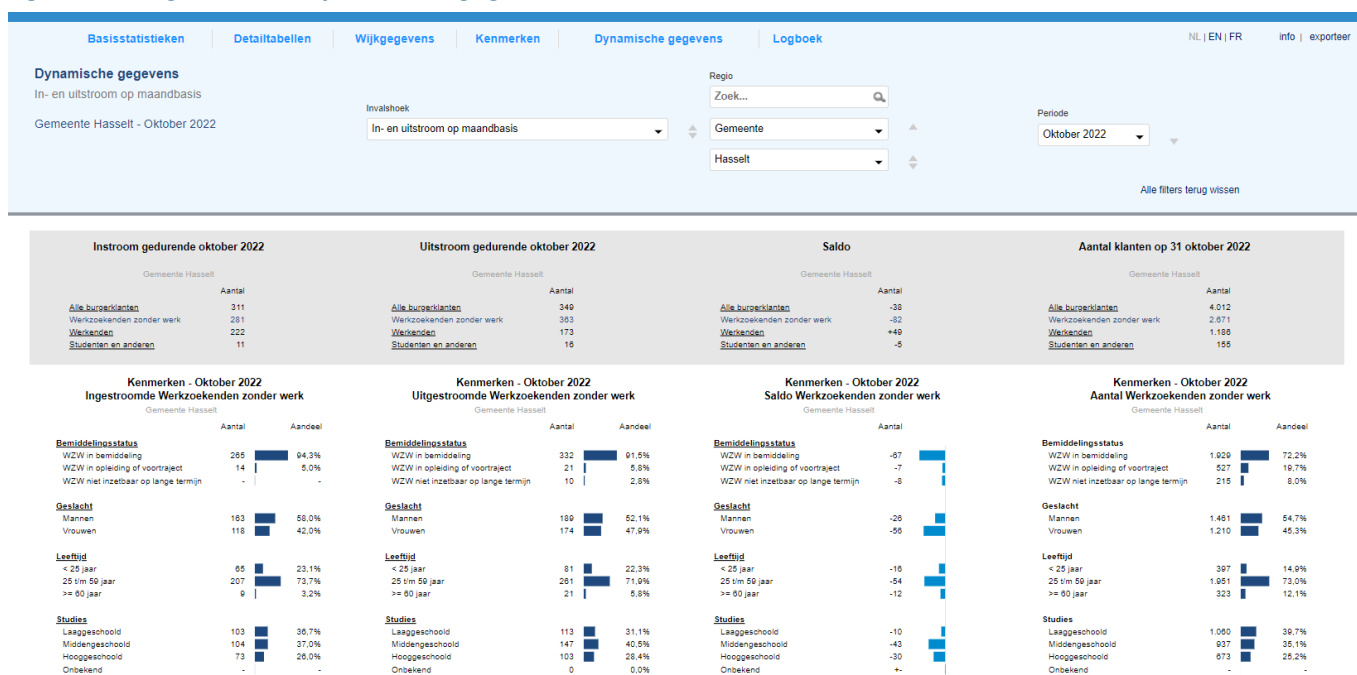
1. Klanten huidige maand: kenmerken vorige maand en vorig jaar
2. Klanten vorige maand: kenmerken huidige maand
3. Klanten huidige maand vorig jaar: kenmerken huidige maand
4. In- en uitstroom op maandbasis
5. In- en uitstroom op jaarbasis

Via de vierde invalshoek is het bijvoorbeeld heel eenvoudig om na te gaan hoeveel werkzoekenden zonder werk in Hasselt in oktober 2022 zijn in- en uitgestroomd. Het ging concreet om 281 nieuwe werkzoekenden zonder werk, en een uitstroom van 363 personen. De kenmerkentabellen tonen informatie zoals geslacht, studieniveau, nationaliteit, ... van deze in- en uitstromers (zie figuur 16). Het dashboard bevat bij elke invalshoek ook evolutiegrafieken.

Ben je geïnteresseerd in de uitstroom naar werk, dan kan je de tweede of derde invalshoek gebruiken. De tweede invalshoek toont bijvoorbeeld dat van de 2.759 werkzoekenden zonder werk in Hasselt in september 2022 er in oktober 283 aan het werk zijn gegaan: 116 WZW werden werkende burgerklant en 167 WZW schreven zich uit met werk. Opnieuw kan je via de kenmerkentabel informatie zoals leeftijd, studieniveau, ... van deze uitstromers opvragen.

Extra toelichting bij de verschillende opvraagmogelijkheden van het dashboard 'dynamische gegevens' van het luik burgerklanten vind je in de handleiding [De vijf invalshoeken van het dashboard dynamische gegevens in het luik burgerklanten van Arvstat](#).

Figuur 16 Burgerklanten Dynamische gegevens: invalshoek 4 in- en uitstroom



Luik 'Vacatures'

We hebben kort de belangrijkste mogelijkheden van het luik 'Burgerklanten' in Arvstat besproken. In de grote blauwe balk bovenaan kunnen we nu 'Vacatures' selecteren.

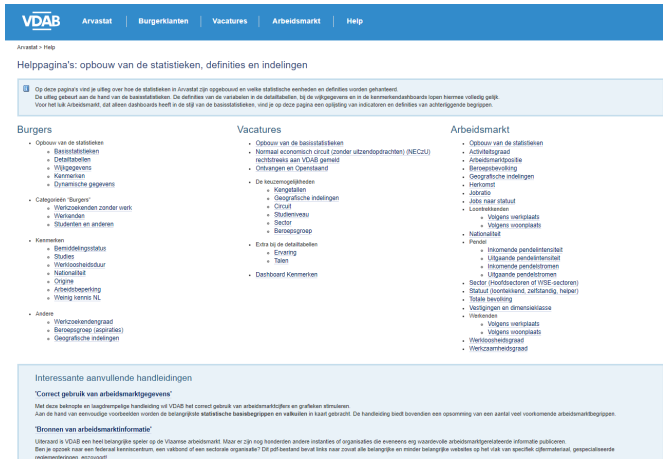
Meteen zie je een dashboard basisstatistieken dat afwijkt van het luik 'Burgerklanten', al zijn er met een ingekleurde en interactieve kaart, enkele taart- en evolutiegrafieken, en een tabel met doorklikmogelijkheden ook herkenningpunten (zie figuur 17).

Uiteraard heb je ook hier de mogelijkheden om via de keuzeboxen bovenaan selecties te maken, een regio te selecteren via de interactieve kaart, de data in tabelvorm op te vragen via de link 'tabelweergave', of figuren en data te downloaden in PDF-, PNG- of excelformaat via de link 'exporteer'.

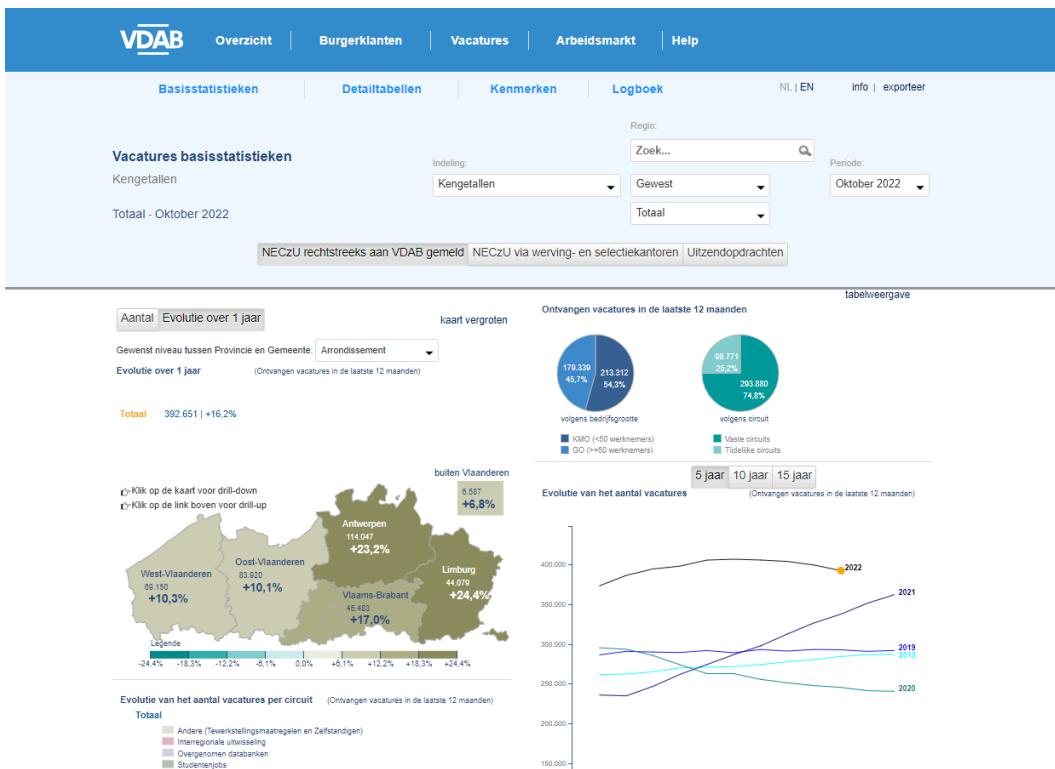
Belangrijk zijn de navigatieknoppen bovenaan, waar de gebruiker kan kiezen tussen data over 'vacatures NECzU rechtstreeks aan VDAB gemeld', 'vacatures NECzU via werving- en selectiekantoren' en 'vacatures voor uitzendopdrachten'.

Alle uitleg over deze (en alle andere gehanteerde termen in Arvstat) kan je trouwens terugvinden in de 'Help'-functie (figuur 18).

Figuur 18 De uitgebreide 'Help'-functie van Arvstat

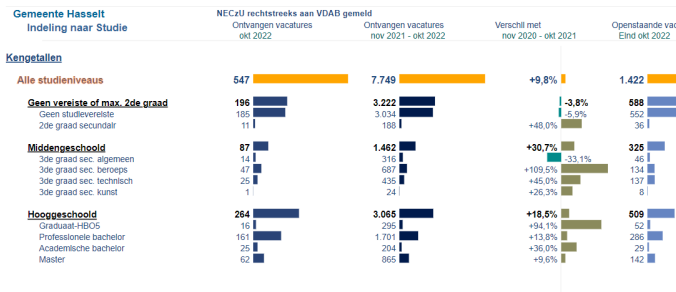


Figuur 17 Vacatures Basisstatistieken: deel van het startscherm



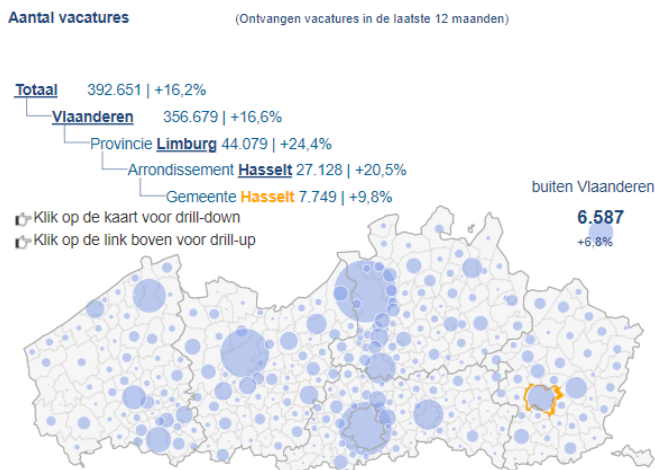
Via selectie van de regio en het aanklikken van 'studies' in de tabel met kengetallen kan je via deze interface voor Hasselt bijvoorbeeld het aantal ontvangen vacatures op jaarbasis opvragen volgens gedetailleerd studieniveau (figuur 19).

Figuur 19 Vacatures Basisstatistieken: vacatures volgens gevraagd studieniveau (detail)



Ook in het luik 'Vacatures' zijn er telkens 2 kaarten voorzien: 'Evolutie over 1 jaar' en 'Aantal'. Figuur 20 is een voorbeeld van een kaart waarbij de grootte van de bollen het aantal ontvangen vacatures weergeeft voor het gekozen criterium. Meteen vallen de bollen op van de steden Antwerpen en Gent, gevolgd door een aantal andere centrumsteden.

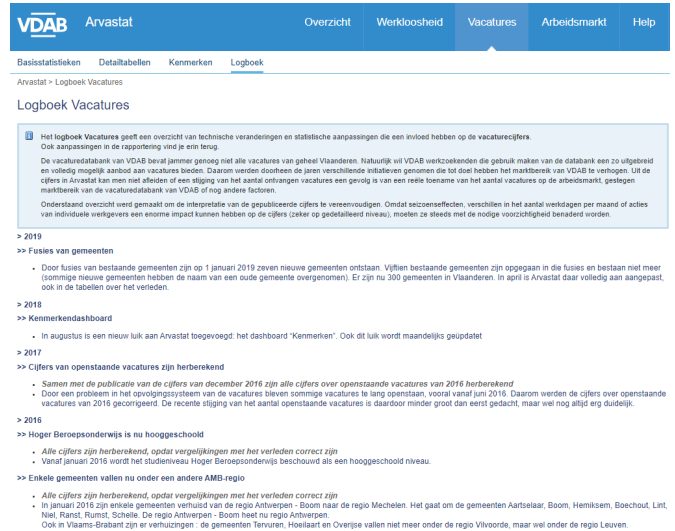
Figuur 20 Vacatures Basisstatistieken: aantal ontvangen vacatures gevisualiseerd in de interactieve kaart



Naast de basisstatistieken bevat het luik 'Vacatures' eveneens de dashboards met 'Detailtabellen' en 'Kenmerken', die gelijkaardig zijn opgebouwd als dezelfde dashboards in het luik 'Burgerklanten'. Uiteraard zijn de selecteerbare kenmerken wel aangepast aan de beschikbare data over vacatures. Zo heb je bijvoorbeeld steeds de keuze tussen 'Ontvangen vacatures' (cijfers op jaarbasis) en 'Openstaande vacatures' (cijfers op maandbasis). **De mogelijkheden van het dashboard 'Kenmerken' worden in detail toegelicht in de handleiding [Dashboard Kenmerken in Arvstat Vacatures](#).**

Net zoals voor het luik 'Burgerklanten' is er ook voor het luik 'Vacatures' een 'Logboek' voorzien (figuur 21) met een overzicht van de technische veranderingen en statistische aanpassingen gedurende de voorbije jaren.

Figuur 21 Vacatures: logboek



Luik 'Arbeidsmarkt'

Het derde en laatste luik is 'Arbeidsmarkt'.

Zoals blijkt uit de keuzebox 'Indicator' bovenaan, bevat dit luik een schat aan informatie over de beroepsbevolking, de werkenden, jobs en vestigingen, en pendel. Iedere selectie kan nog verfijnd worden met enkele bijkomende keuzeboxen.

Het luik 'Arbeidsmarkt' kent enkele belangrijke verschillen met de andere luiken die hierboven al besproken werden:

- Dit luik is het resultaat van een samenwerkingsverband tussen Steunpunt Werk (www.steunpuntwerk.be) en VDAB. Alle data van dit luik worden trouwens aangeleverd door het Steunpunt Werk, die alle bewerkingen op de door hen ontvangen data uitvoeren.
- De data worden éénmaal per jaar geüpdatet, tegenover een maandelijkse update van de data in het burgerklanten- en vacatureluik.
- Alle data zijn beschikbaar voor volledig België.

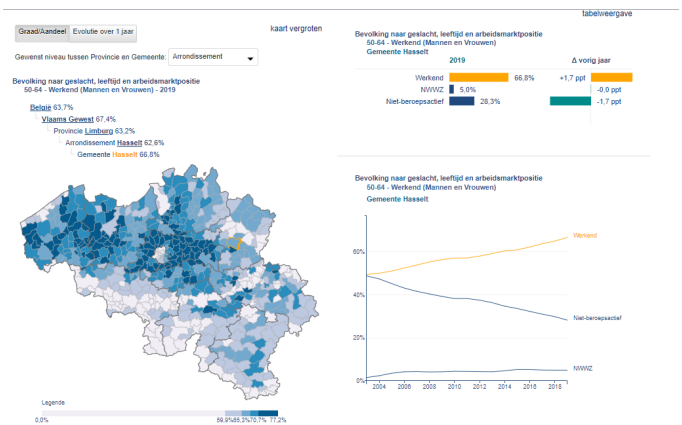
Alle schermen van dit luik zijn volledig identiek opgebouwd, met selectiemogelijkheden bovenaan, een interactieve en ingekleurde kaart, een interactieve tabel en een evolutiegrafiek. De interactieve kaart geeft standaard de graad of het aandeel van de selectie weer. Via een knop links boven de kaart kan je de evolutie op jaarbasis opvragen. Helemaal onderaan staat de bronvermelding en nog een woordje uitleg over de methodologie. Ook dit luik bevat de nodige exportermogelijkheden, de mogelijkheid om de data in tabelvorm te raadplegen, en het beschikt eveneens over handige pop-ups met extra informatie.

Het belangrijkste verschil met de andere dashboards is de mogelijkheid om alle data per geslacht op te vragen via de knoppen net onder de keuzeboxen.

In dit luik kan je voor Hasselt bijvoorbeeld de indicator 'Bevolking naar geslacht, leeftijd en arbeidsmarktpositie' selecteren, en je keuze verder verfijnen met '50-64 jaar' en 'Werkend'.

Uit figuur 22 blijkt dat Hasselt met een aandeel werkenden van 66,8% in de leeftijdsklasse 50-64 jaar net onder het Vlaams gemiddelde scoort (67,4%).

Figuur 22 Luik Arbeidsmarkt



Voor de evolutiegrafiek is in dit voorbeeld interessant: in 2003 telde Hasselt voor deze leeftijdsklasse nog bijna evenveel niet-beroepsactieven dan werkenden. Sindsdien zijn beide groepen erg verschillend geëvolueerd, met momenteel nog slechts 28,3% niet-beroepsactieven in deze leeftijdscategorie.

Samengevat

Het is duidelijk dat de toepassing Arvastat (arvastat.vdab.be) toonaangevend is op het vlak van arbeidsmarktstatistieken. Zowel voor cijfers omtrent burgerklanten als voor informatie over vacatures zijn er maar liefst 3 verschillende dashboards beschikbaar, elk met hun eigen navigatie- en opvraagmogelijkheden. Op het vlak van burgerklantenstatistieken zijn er zelfs cijfers beschikbaar tot op wijkniveau voor de gemeenten die daarin geïnteresseerd zijn. Ook de in- en uitstroom van de burgerklanten op maand- en jaarbasis brengen we in kaart. Het luik arbeidsmarkt geeft dan weer extra achtergrondinformatie over o.a. demografie, pendel en tewerkstelling.

Meer nog dan het gigantisch aanbod aan beschikbaar cijfermateriaal is de gebruiksvriendelijke manier waarop je als gebruiker in deze hooiberg aan data toch de spreekwoordelijke naald kan vinden waar je naar op zoek was, de belangrijkste troef van Arvastat.

De toepassing nodigt de gebruiker bij wijze van spreken uit om al klikkend bepaalde tendensen op de arbeidsmarkt te ontdekken of om via de ingekleurde kaarten verrassende of minder verrassende regionale verschillen te kunnen vaststellen.

Afdeling Strategie, Team Monitoring

Redactie

Kris De Graef en Tina Van Rossem

Contactpersoon

Joris Ghysels

Meer cijfers

arvastat.vdab.be

studiedienst@vdab.be