



De nieuwe werkzoekendenindeling en de impact op **Arvastat**



Meer info
studiedienst@vdab.be



Samenvatting

Sinds het ontstaan van VDAB publiceert de studiedienst (nu team Monitoring) werkzoekenden-cijfers, die door politici, lokale beleidsmakers, onderzoekers en andere geïnteresseerden met argusogen gevolgd worden.

Eén van de hoekstenen van deze werkzoekenden-rapportering was steeds het concept NWWZ, niet-werkende werkzoekende, met een verdere onderverdeling naar WZUA (werkzoekenden met werkloosheidsuitkeringsaanvraag), jongeren in beroepsinschakelingstijd (BIT), vrij ingeschrevenen en anderen. Door de notie NWWZ lag de nadruk in de statistieken dus duidelijk op werkzoekenden.

Doorheen de jaren werd de rol van VDAB alsmear uitgebreider, en werd ook dienstverlening aan andere burgers geambieerd en gerealiseerd. Door in het cijfermateriaal uitsluitend de niet-werkende werkzoekenden in kaart te brengen, bleven statistieken over dit nieuw cliënteel grotendeels achterwege.

Teneinde een volledig beeld te kunnen vormen van het VDAB-cliënteel, wordt in juli 2021 een nieuwe indeling geïntroduceerd, met werkzoekenden zonder werk, werkenden, en studenten en anderen. Samen vormen zij de 'Burgerklanten'.

Het spreekt voor zich dat dit totaal nieuwe concept niet langer past in de bestaande NWWZ-rapportering, zoals die bijvoorbeeld in Arvastat gehanteerd wordt. Daarom is het vroegere luik 'Werkloosheid' van Arvastat volledig herwerkt, en heeft het nu de naam 'Burgerklanten'.

In dit document bespreken we eerst de nieuwe indeling en de gevolgen voor de cijfers. Vervolgens belichten we het luik 'Burgerklanten' van Arvastat en overlopen we de belangrijkste wijzigingen. In een laatste deel gaan we terug in de tijd, en schetsen we de evolutie van Arvastat vanaf het prille begin tot nu.

De nieuwe werkzoekendenindeling en de impact op de cijfers

Indeling volgens werksituatie en bemiddelingsstatus

Aan de basis van de hervorming van Arvastat ligt het gebruik van een nieuwe werkzoekendenindeling. Deze indeling zorgt ervoor dat alle burgers met een actief dossier bij VDAB in kaart worden gebracht.

Door een onderscheid te maken tussen drie groepen burgers volgens hun werksituatie tonen we aan dat VDAB er niet alleen is voor werkzoekenden, maar ook voor werkenden, studenten en anderen:

- **werkzoekenden zonder werk (WZW):** burgers zonder job die VDAB zo snel mogelijk aan duurzaam werk wil helpen
- **werkenden:** burgers met een deeltijdse of voltijdse job die een beroep doen op VDAB voor loopbaandienstverlening
- **studenten en anderen:** burgers die niet op zoek zijn naar een nieuwe permanente job, maar op VDAB vertrouwen voor een bepaald type dienstverlening (bv. het vinden van een studentenjob tijdens hun studies).

De burgers worden ingedeeld in deze drie groepen op basis van hun werkzoekendencategorie. Het verschil tussen de indeling van het oude concept 'niet-werkende werkzoekenden' en de nieuwe groepen wordt verduidelijkt in bijlage 1. In Arvastat zijn in het luik 'Burgerklanten' cijfers op te vragen over de drie groepen en het totaal van alle burgerklanten via vier grote keuzeknoppen bovenaan.

De grootste groep, de werkzoekenden zonder werk, delen we vervolgens verder in volgens hun bemiddelingsstatus op het moment van meting. We combineren daartoe drie beoordelingen uit de dienstverlening van VDAB (inzetbaarheid, beschikbaarheid en ondersteuningsnood). Deze drie groepen worden onderscheiden:

- **In bemiddeling:** zij maken gebruik van de bemiddelende dienstverlening van VDAB online, telefonisch of in persoon. Sommigen gaan zelfstandig op zoek naar werk met online dienstverlening, terwijl anderen geholpen worden door sectorale teams, of intensieve dienstverlening krijgen waar meer tijd over gaat.
- **In opleiding of voortraject:** zij zijn bezig met competentieversterking, een voortraject zoals inburgering of zorgbegeleiding, of een andere specifieke begeleiding (bv. begeleiding tijdens detentie, in beroep tegen mutualiteit). Deze actie zal hen later helpen om succesvol naar werk te zoeken, maar zorgt ervoor dat ze nu niet meteen aan het werk kunnen. Onder andere burgers met een vrijstelling voor studies behoren tot deze groep, net als burgers met een niet-inzetbaarheid omwille van advies arbeidsmatige activiteiten in de sociale economie, opleiding, detentiebegeleiding, ...
- **Niet-inzetbaar op lange termijn:** werkzoekenden die omwille van bepaalde redenen zoals een gezondheidsproblematiek op dit moment geen arbeidsmarktperspectief hebben. Die redenen moeten eerst aangepakt worden vooraleer iemand er (terug) klaar voor is om in een bemiddelingstraject naar werk te stappen. VDAB laat deze burgers niet los, en pikt de draad terug op van zodra er terug een perspectief is naar werk. Onder andere burgers met de ondersteuningsnood 'geen persoonlijke dienstverlening mogelijk' behoren tot deze groep, net als burgers met een niet-inzetbaarheid omwille van bijvoorbeeld bemiddelingsadvies welzijn, ...

Door deze tweede driedeling tonen we onder meer aan dat er een groep is waar VDAB niet als eerste aan zet is om de nodige dienstverlening te voorzien (i.e. de werkzoekenden zonder werk, niet inzetbaar op lange termijn). De informatie over de bemiddelingsstatus is zichtbaar in de 'basisstatistieken' van Arvastat wanneer de werkzoekenden zonder werk zijn geselecteerd via de keuzeknoppen bovenaan, en kan ook opgevraagd worden via de dashboards 'detailtabellen', 'wijkgegevens' en 'kenmerken'.

Van 180.000 NWWZ naar 300.000 burgerklanten

Vanaf juli 2021 (cijfers juni 2021) rapporteren we dus niet langer over de niet-werkende werkzoekenden (NWWZ) en de NWWZ in opleiding. Niet-werkende werkzoekenden omvatten werkzoekendencategorieën 00, 02, 03, 05, 06, 11 en 14 met een verblijfplaats in Vlaanderen, de werkzoekenden in opleiding werden afgesplitst en afzonderlijk geteld.

Door de opname van extra werkzoekenden-categorieën bij de WZW, net zoals ingeschreven burgers met een verblijfplaats buiten Vlaanderen en ingeschreven burgers in opleiding verhoogt het aantal getelde burgers nu met ongeveer 100.000. Deze klanten bleven vroeger volledig buiten beeld op Arvastat.

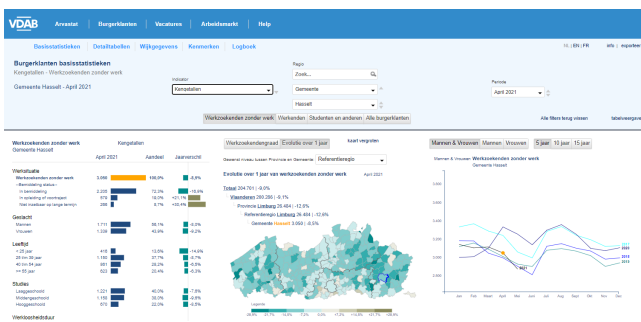
Zo telden we eind april 2021 bijvoorbeeld 178.230 niet-werkende werkzoekenden en 23.201 werkzoekenden in opleiding, terwijl de nieuwe indeling aantoont dat er 300.111 burgers VDAB-klant waren. 204.701 of 68% van de burgers was werkzoekend zonder werk, 73.901 of 25% werkend en 21.509 of 7% student of andere. Van de werkzoekenden zonder werk was de meerderheid in bemiddeling (76%), 13% was bezig met een opleiding of voortraject, en 12% was niet inzetbaar op lange termijn.

De nieuwe telling heeft logischerwijs ook een invloed op de werkzoekendengraad. Als noemer nemen we hier de beroepsbevolking van het Vlaams Gewest tussen 18 en 65 jaar oud. In principe hanteren we het jaargemiddelde van twee kalenderjaren terug. De teller bestond vroeger uit de niet-werkende werkzoekenden tussen 18 en 65 jaar oud, nu selecteren we de werkzoekenden zonder werk tussen 18 en 65 jaar oud met een verblijfplaats in Vlaanderen. Omdat deze groep van WZW ook werkzoekenden in opleiding omvat, ligt de teller hoger dan vroeger. In april 2021 bedroeg de werkzoekendengraad van Vlaanderen op basis van de NWWZ-definitie bijvoorbeeld 5,7% ten opzichte van 6,5% volgens de nieuwe WZW-definitie. Wanneer we de Vlaamse werkzoekendengraad willen vergelijken met de graden uit de andere gewesten, kijken we dus best naar de cijfers van Synerjob.

De invoering van de nieuwe indeling zorgt voor een belangrijke cijfermatige breuk met het verleden. Daarom voorzien we vanaf de overschakeling een nieuwe longitudinale reeks op Arvastat op basis van de nieuwe indeling, zodat tijdreeksen meteen beschikbaar zijn. Cijfers volgens werksituatie zijn opvraagbaar vanaf januari 2007, de opdeling van de werkzoekenden zonder werk volgens bemiddelingsstatus is raadpleegbaar vanaf januari 2017.

De belangrijkste wijzigingen aan het luik 'Burgerklanten' van Arvastat

Figuren 1 en 2: Arvastat 2.0 en Arvastat 2.1: volledig vernieuwd, maar de functionaliteiten blijven herkenbaar



Lay-outmatig

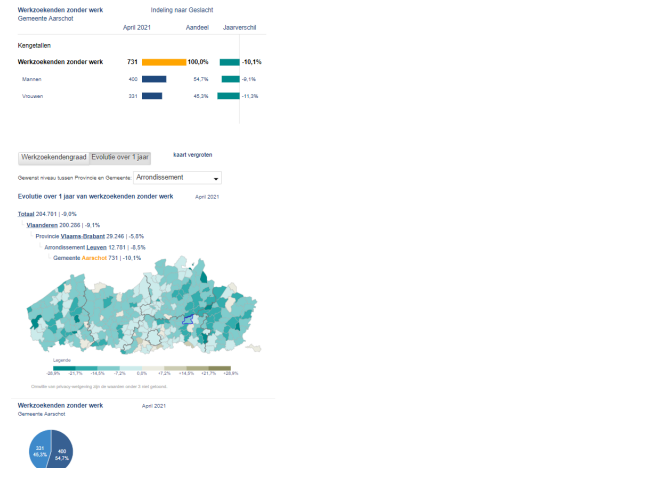
De 'look and feel' is aangepast.

De grote blauwe blokken bovenaan volgen nu de nieuwe huisstijl van de VDAB-website, en de onderlijningen om links aan te geven zijn verdwenen. Het geheel oogt hiermee luchtiger en veel leesbaarder.

Herschikking van de verschillende elementen van het dashboard.

Arvastat 2.1 heeft een meer schermvullend dashboard door de integratie van "responsive design". Door deze technologie wordt de schikking van de verschillende elementen van het dashboard steeds geoptimaliseerd, waardoor er minder gescrold moet worden, en de toepassing bovendien perfect raadpleegbaar is op de verschillende devices (PC, laptop, tablet of smartphone).

Figuur 3: Detail van een weergave op smartphone



Eenduidigheid van de tabellen in de tabelweergave.

Alle tabellen zijn herschikt, waardoor er op een uniforme manier een benchmark ontstaat tussen de geselecteerde gemeente, de provincie en het totaal (figuur 4). Via een bijkomende aanvinkmogelijkheid zijn alle invalshoeken verder inderdeelbaar naar geslacht.

Figuur 4: De opgevraagde cijfers van de gekozen gemeente worden in de tabelweergave aangevuld met deze van de provincie en het totaal

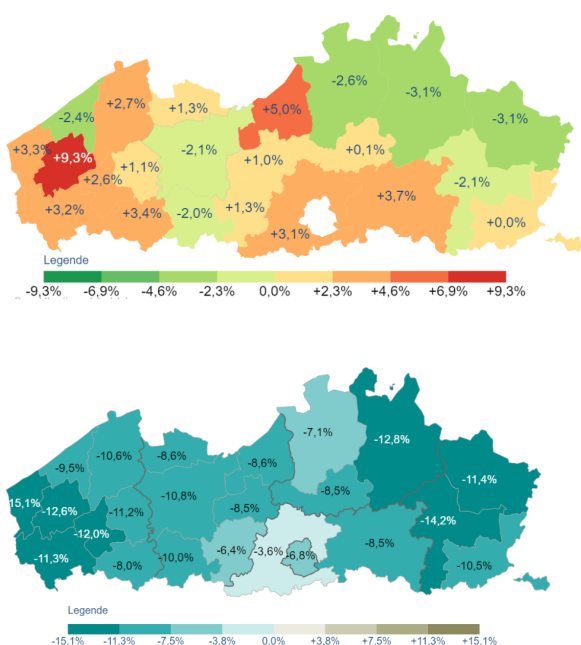
The screenshot shows the Arvastat 2.1 interface on a desktop for 'Werkzoekenden zonder werk'. It features a comparison table with columns for 'Gemeente Aarschot', 'Provincie Vlaams-Brabant', and 'Totaal'. The table includes data for 'Kengeltallen' and 'Werkzoekendengraad' across various time periods (1 jaar, 5 jaar, 10 jaar, 15 jaar).

Werkzoekenden zonder werk Gemeente Aarschot		Werkzoekenden zonder werk Provincie Vlaams-Brabant		Werkzoekenden zonder werk Totaal		
April 2021	Jaar eerder	April 2021	Jaar eerder	April 2021	Jaar eerder	
731	813	-10.1%	29.241	31.057	-5.8%	
+1 jaar	500	428	-22.4%	14.123	17.021	-17.1%
+2 jaar	314	349	-22.0%	6.234	8.920	-29.0%
+3 tot 5 jaar	75	120	-36.7%	3.013	4.588	-21.7%
+6 maanden tot 1 jaar	188	178	+5.1%	6.982	6.982	+0.0%
+1 tot 2 jaar	198	178	+10.8%	6.128	6.388	+14.2%
+3 jaar	205	273	-24.9%	6.071	6.086	+0.2%
+3 tot 4 jaar	90	77	+16.9%	2.943	3.086	-44.3%
+5 tot 6 jaar	40	48	-20.8%	1.812	1.842	+15.1%
+7 tot 9 jaar	20	22	+9.1%	1.284	1.061	+20.9%
+10 jaar	121	174	-30.4%	3.072	3.074	-0.1%

Andere inkleuring van de interactieve kaarten.

De achterliggende redenering dat groen positief is en dus een daling symboliseert, en het omgekeerde geldt voor een rode inkleuring, is niet langer relevant. In Arvstat 2.1 wordt er namelijk ook gerapporteerd over klantengroepen waarbij een stijging positief is, aangezien VDAB voor deze groepen een zo groot mogelijk bereik ambieert. Daarom hanteren we in de nieuwe versie een neutraal kleurgebruik met blauwe en bruine tinten.

Figuren 5 en 6: De oude versus de nieuwe inkleuring van de evolutiekaarten



Alle filters terug wissen

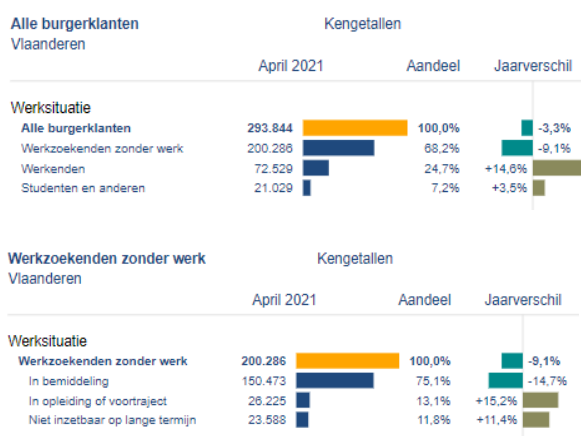
Er is een nieuwe knop 'Alle filters terug wissen' toegevoegd waarmee je eenvoudig al je gemaakte keuzes kan wissen en terug de standaardcijfers te zien krijgt.

Cijfermatig

Nieuwe indeling van het VDAB-cliënteel

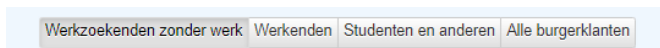
De VDAB burgerklanten worden ingedeeld in drie groepen volgens hun werksituatie, en de werkzoekenden zonder werk worden verder ingedeeld in drie groepen volgens hun bemiddelingsstatus. Alle details over de nieuwe benadering en indeling van de VDAB burgerklanten werd beschreven in deel 1..

Figuren 7 en 8: De nieuwe indeling via 2 printscreens



Gezien het belang van deze nieuwe indeling, zijn er in het dashboard van Arvstat bovenaan 4 grote knoppen toegevoegd, waardoor meteen 'werkzoekenden zonder werk', 'werkenden', 'studenten en anderen' en 'alle burgerklanten' kunnen geselecteerd worden.

Figuur 9: Bijkomende knoppen voor een vlotte navigatie



Nieuwe werkzoekendengraad

De werkzoekendengraad is enkel opvraagbaar wanneer een gemeente of provincie uit Vlaanderen of het Vlaams Gewest is geselecteerd. In de teller staan nu het aantal werkzoekenden zonder werk tussen 18-65 jaar met verblijfplaats Vlaanderen, vroeger ging het om de NWWZ tussen 18-65 jaar. De noemer bevat nog steeds de Vlaamse beroepsbevolking tussen 18-65 jaar, in principe van 2 kalenderjaren terug.

Verblijfplaats Brussels Hoofdstedelijk Gewest (BHG) en Buiten Vlaanderen en BHG

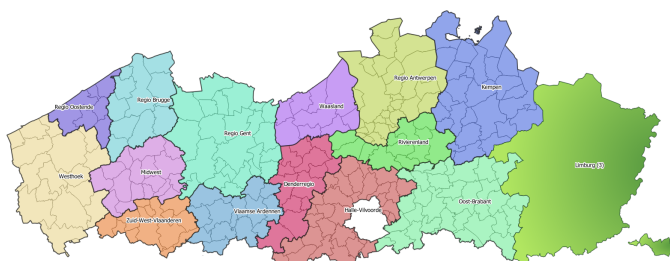
Doordat we nu rapporteren over alle burgerklanten van VDAB ongeacht hun verblijfplaats, zijn er ook cijfers beschikbaar over het aantal klanten met een verblijfplaats in het Brussels Hoofdstedelijk Gewest of buiten Vlaanderen en het BHG. Deze zijn zichtbaar via de geokaart en opvraagbaar bij Regio via de keuzeknop 'Gewest'. Opgelet: het gaat hier niet over alle werkzoekenden in deze regio's, maar enkel over de bij VDAB ingeschreven klanten.

Nieuwe geografische indelingen

De geografische indelingen regio, serra, seroc en streektafel waren niet langer relevant. Ze zijn vervangen door "Referentieregio" en "Samenwerkingsverband".¹

De referentieregio's worden het afstemmingsniveau voor alle vormen van intergemeentelijke en bovenlokale samenwerking in Vlaanderen. Voor de provincie Limburg is er nog geen definitieve beslissing omtrent de indeling. In afwachting van deze definitieve indeling, behouden we in Arvastat Limburg als 1 referentieregio.

Figuur 10: De referentieregio's in kaart gebracht
(bron: <https://lokaalbestuur.vlaanderen.be>)



Voortvloeiend uit het Vlaams Regeerakkoord, is er tussen VDAB en VVSG eind 2019 een nieuw werkingskader opgemaakt voor een versterkte samenwerking met lokale besturen. Dit heeft geleid tot 37 samenwerkingsverbanden.

Nieuwe indelingen bij een aantal kenmerken

De indelingen van enkele kenmerken die ook al in Arvastat 2.0 zaten, zijn aangepast:

- **Nationaliteit en origine:** ten gevolge van de Brexit wijzigt 'EU28' in 'EU27', verandert 'EU15' in 'EU14', en wordt de groep 'EVA' uitgebreid tot 'EVA + VK' (Verenigd Koninkrijk).
- **Leeftijd:** de oudste werkzoekenden werden in Arvastat 2.0 ondergebracht in de groep '>= 60 jaar', in Arvastat 2.1 komt er een aparte indeling voor de groep '>= 65 jaar'.
- **Indeling naar studies:** van een zeer beperkt aantal klanten is het studieniveau niet gekend. Voorheen werden zij gecatalogeerd onder 'lager onderwijs + 1ste graad'. Ook zij krijgen nu een afzonderlijke categorie 'onbekend'.

'Aandeel' i.p.v. 'maandverschil' bij de tabel van de kengetallen

In de tabel van de kengetallen of de tabel van het geselecteerde kenmerk is het 'Maandverschil' vervangen door 'Aandeel'.

Figuren 11 en 12: Een fragment uit de tabel 'Kengetallen' van de "oude" (bovenaan) en de "nieuwe" (onderaan) Arvastat

Vlaanderen	Kengetallen		
	mei 2021	Jaarverschil	Maandverschil
NWWZ	188.800	-14,9%	-5,3%
Categorie			
WZUA	114.452	-18,3%	-5,8%
BIT	8.255	-28,5%	-12,0%
Vrij ingeschreven	22.837	-17,8%	-8,3%
Andere	25.258	+1,3%	-0,7%

Vlaanderen	Kengetallen		
	April 2021	Aandeel	Jaarverschil
Werkzoekenden zonder werk	200.286	100,0%	-9,1%
Werkzaam	150.473	75,1%	-14,7%
In opleiding of voortraject	26.225	13,1%	+15,2%
Niet inzetbaar op lange termijn	23.588	11,8%	+11,4%

¹ Voor een gedetailleerde indeling van deze nieuwe geografische indelingen, verwijzen we naar de Help-pagina's van Arvastat.

Het concept 'arbeidshandicap' is uitgebreid naar het concept 'arbeidsbeperking'

Burgers met een arbeidsbeperking hebben een indicatie van arbeidshandicap en/of een multipale problematiek (PMP). De indicatie PMP werd ingevoerd in 2014, in de periode voorafgaand aan juli 2014 omvat de variabele arbeidsbeperking dus enkel burgers met een arbeidshandicap.

Timing

Onder voorbehoud van wijzigingen

Gezien de omvang van deze hervorming, zal de uitrol van het luik 'Burgerklanten' gefaseerd verlopen.

Vanaf 1 juli 2021 zijn de basisgegevens en de detailtabellen beschikbaar. Ook het logboek en de help-pagina's zijn volledig geactualiseerd.

In een tweede fase volgen de wijkgegevens en het kenmerkendashboard.

De derde fase omvat de publicatie van alle cijfers rond beroepsaspiraties en de dynamische gegevens, een luik dat volledig herwerkt zal zijn met talloze nieuwe invalshoeken en bevragingmogelijkheden.

Vervolgens wordt het vacatureluik aangepakt, waarbij de 'look and feel' van de luik 'Burgerklanten' zal doorgetrokken worden naar de vacature-dashboards, en waarbij de nieuwe geografische indelingen ook in het vacatureluik zullen kunnen geraadpleegd worden.

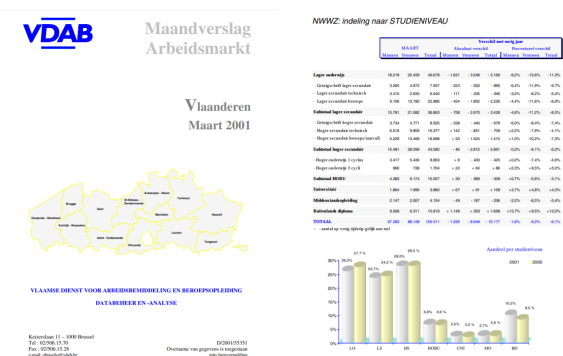
Terug in de tijd: de geschiedenis van Arvastat

De vernieuwing van Arvastat in 2021 is de tweede grote wijziging van die omvang sinds de digitale toepassing in 2005 voor het eerst online kwam. In dit deel duiken we in de geschiedenis van Arvastat en geven we een overzicht van de belangrijkste evoluties.

Het prille begin

Anno 2021 lijkt het onwaarschijnlijk, maar vóór 2005 waren interactieve toepassingen op internet een zeldzaamheid, ook bij VDAB. Het was een tijd waarin de toenmalige studiedienst van VDAB provinciale maandverslagen maakte, afdruckte, en via de post verspreidde naar interne en externe geïnteresseerden (zie figuren 13 en 14). Ondanks alle goede bedoelingen was het aangeboden cijfermateriaal in deze maandverslagen summier, en bleven veel lokale vragen omtrent de arbeidsmarkt er onbeantwoord mee.

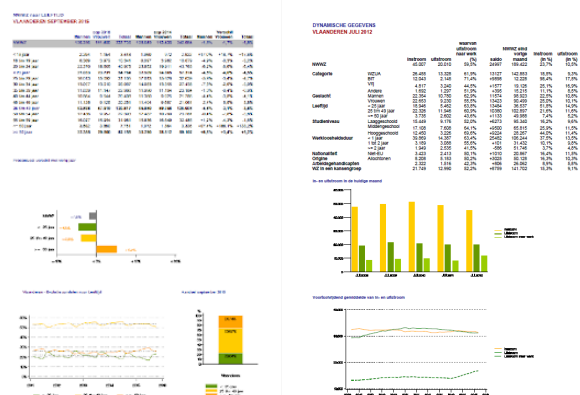
Figuren 13, 14 en 15: *Toen de dieren nog spraken: enkele "sfeerbeelden" uit een maandverslag van 2001*



Het gevolg was dat de studiedienst geconfronteerd werd met talloze vragen van burgemeesters, schepenen en studenten om meer gedetailleerde cijfers over lokale werkloosheids- of vacaturemarkten. Dit gebeurde telefonisch, via fax of via e-mail. Het resultaat was een wirwar aan vragen, die zonder een onderbouwde systematiek toegewezen werden aan een medewerker voor antwoord. Afhankelijk van de economische inzichten, de regionale kennis van de arbeidsmarkt, mogelijke tijdsdruk en programmeercompetenties van die collega, leidde dit tot een veelheid aan stijlen in het beantwoorden van deze ad hoc-vragen.

Om deze niet altijd even klantvriendelijke en efficiënte manier van werken af te bouwen, werd rond 2005 een eerste versie van Arvastat ontwikkeld (zie figuur 10). Via SAS, de statistische analysesoftware van de toenmalige studiedienst, werd het beschikbare cijfermateriaal uit de databestanden omgevormd tot toegankelijke rapporten waarin ingekleurde kaartjes en grafieken hun intrede maakten. De navigatie beperkte zich tot enkele keuzeboxen bovenaan, maar het geheel was qua gebruiksvriendelijkheid en opvragingsmogelijkheden een enorme stap voorwaarts in vergelijking met de papieren maandverslagen.

Figuren 16 en 17: *Enkele van de zeldzame overgebleven beelden van Arvastat 1.0*



Achteraf gezien moesten de grootste IT-evoluties op internet toen nog komen: de grafische mogelijkheden om bijvoorbeeld kaarten en grafieken haarfijn te finetunen werden steeds uitgebreider, websites werden alsmaar meer database-gestuurd in plaats van via op voorhand gemaakte pdf-rapporten, en allerhande functies werden steeds toegankelijker door de grotere beschikbare bandbreedte van het internet.

De studiedienst van VDAB volgt deze evoluties op de voet, en blijft haar eigen producten constant evalueren. De Arvastatversie uit deze periode goldde destijds voor veel andere instanties nog steeds als een referentie, maar binnen de studiedienst werd er al volop nagedacht over een opvolger.

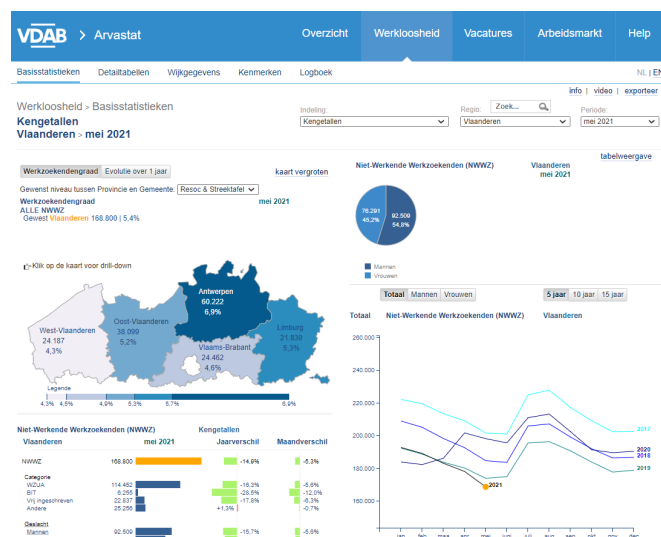
Arvastat 2.0: de grote doorbraak

Enerzijds werden er binnen de dienst grondige analyses gemaakt om nóg meer relevante informatie uit onze bestanden te distilleren, maar ook werd bekeken hoe die data zo snel mogelijk omgezet konden worden in de achterliggende csv-bestanden die nodig zijn om Arvastat te voeden.

Anderzijds werd er veel aandacht besteed aan de nieuwste beschikbare technologieën om de navigatiemogelijkheden te optimaliseren en alle informatie zo klantvriendelijk mogelijk aan te bieden.

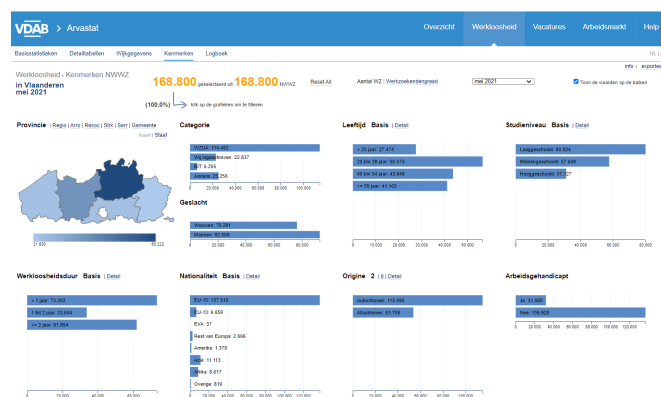
In december 2015 resulteert dit in een volledig nieuwe Arvastat (zie figuur 11). De voorgeprogrammeerde rapporten werden vervangen door interactieve kaarten, grafieken en tabellen, exporteerfuncties naar excel en andere dataformaten verhogen de mogelijkheden, via detailtabellen kunnen de gebruikers zelf zeer gedetailleerde kruisingen van kenmerken maken, enzovoort. De achterliggende bestanden zijn bovendien zodanig uitgeknipt dat er op de laatste overbodige kilobyte bespaard wordt, wat resulteert in erg snelle responstijden.

Figuur 18: Een typisch dashboard van Arvastat, maandelijks goed voor meer dan 10.000 raadplegingen.



Zowel in het binnen- als in het buitenland blijft de lancering van de nieuwe Arvastat niet onopgemerkt. De toenmalige manager van de studiedienst ontvangt dan ook talloze delegaties die interesse hebben in de toepassing. Ook intern wordt het potentieel van Arvastat steeds beter ingeschat, wat leidt tot talrijke uitbreidingen van de toepassing, zoals werkzoekendencijfers op wijkniveau (2017), de integratie van een volledig nieuw luik Arbeidsmarkt in samenwerking met het Steunpunt Werk (2017), en de uitrol van het kenmerkendashboard (2018) dat de bevragsingsmogelijkheden van de beschikbare data nog enorm doet toenemen (zie figuur 19).

Figuur 19: Het kenmerkendashboard, één van de belangrijkste recentere uitbreidingen



Voor iedereen die in Vlaanderen interesse heeft in de arbeidsmarkt, is de url arvastat.vdab.be ondertussen al lang een begrip. De pagina's van Arvastat worden dan ook meer dan 10.000 keer per maand bezocht, wat binnen VDAB de ambitie alleen maar aanwakkert om de toepassing steeds meer te perfectioneren.

Arvastat 2.1: de lancering van een nieuwe werkzoekendenindeling

In de loop der jaren heeft Arvastat zoals gezegd talloze wijzigingen ondergaan, met het lange logboek als stille getuige. Nieuwe werkzoekendenkenmerken werden toegevoegd of kwamen in de plaats van andere, geografische indelingen wijzigden, bestaande functionaliteiten werden verbeterd of nieuwe functionaliteiten werden toegevoegd, enzovoort. De achterliggende technologie van de toepassing bleek steeds voldoende flexibel om deze aanpassingen snel en efficiënt door te voeren.

2021 zal binnen de dienst Monitoring echter geboekstaafd blijven als het jaar van één van de grootste hervormingen sinds lang. Er wordt namelijk afscheid genomen van termen zoals NWWZ en WZUA. Het gaat echter niet om een eenvoudige naamswijziging, maar om een volledig nieuwe kijk op het VDAB-cliënteel. Alle NWWZ-rapporteringen legden sterk de nadruk op de werkzoekenden zonder job waardoor cijfers en statistieken over andere groepen van klanten nauwelijks of niet aan bod kwamen.

Er werd een totaal nieuw concept uitgetekend, met als centrale vragen: "wie zijn onze klanten, en hoe kunnen we ze toegankelijk categoriseren?". Het is zonneklaar dat dit geen eenvoudige denkoefening is. Uiteindelijk wordt er uitgekomen op een drieluik 'werkzoekenden zonder werk', 'werkenden', en 'studenten en anderen'. De 'werkzoekenden zonder werk' worden verder opgesplitst in 'In bemiddeling', 'In opleiding of voortraject', en 'Niet inzetbaar op lange termijn'. Deze indeling is niet alleen intuïtief toegankelijker voor het brede publiek, het brengt zoals gezegd ook het volledig cliënteel van VDAB veel beter in kaart.

Het is al snel duidelijk dat deze totaal nieuwe zienswijze een complete metamorfose teweegbrengt in de bestaande rapporteringen. Ook binnen Arvastat hebben deze veranderingen te veel impact om "snel even wat aanpassingen te doen aan de bestaande categorieën" van de toepassing. Er wordt beslist om het volledige luik 'werkzoekenden' grondig te herbekijken.

Natuurlijk is Arvastat té goed om het kind met het badwater weg te gooien. Een groot deel van de vertrouwde invalshoeken en functionaliteiten worden in de nieuwe Arvastat overgenomen, maar toch wordt er van een volledig "blanco blad" gestart in de uittekening van de nieuwe Arvastat. Intern wordt er daarom niet gesproken van een derde versie van Arvastat, maar van een hervorming van Arvastat 2.0 naar 2.1.

Voor de luiken 'Vacatures' en 'Arbeidsmarkt' van Arvastat heeft de nieuwe indeling geen grote impact. In het vacatureluik worden op termijn echter ook de nieuwe geografische indelingen geïntroduceerd die in het luik 'Burgerklanten' gehanteerd worden, en het spreekt voor zich dat we ook deze luiken zullen aanpassen aan de nieuwe stijl die voor het luik 'Burgerklanten' (het oude luik 'Werkloosheid', weet je nog?) uitgerold is.

Het concept NWWZ zat binnen VDAB uiteraard vervat in veel rapporteringen en interactieve toepassingen. Zo is ook de toepassing 'Beroepen in Cijfers' aangepast aan het nieuwe concept, en wordt hierin niet langer gerapporteerd over de inzetbare NWWZ, maar over de 'Werkzoekenden zonder werk in bemiddeling'.

Bijlage 1

Indeling van actieve werkzoekendencategorieën bij de niet-werkende werkzoekenden (NWWZ), werkzoekenden zonder werk (WZW), werkenden en studenten en anderen

	NWWZ	WZW	werkenden	studenten en anderen
00 werkzoekende met een werkloosheidsuitkeringsaanvraag (WZUA)	x	x		
02 werkzoekende in beroepsinschakelingstijd (BIT)	x	x		
03 vrij ingeschreven niet-werkende werkzoekende	x	x		
05 werkzoekende ten laste van het OCMW	x	x		
06 jongere met een arbeidshandicap	x	x		
10 werkzoekende in vooropzeg			x	
11 deeltijds lerende zonder job	x			x
14 werkzoekende uitgesloten van uitkering	x	x		
18 campusinschrijving				x
19 jobstudenten				x
30 persoon met volledige vrijstelling actief in wijkwerken				x
32 persoon ten laste van het RIZIV in voorbereiding op tewerkstelling		x		
33 arbeidszorgmedewerker		x		
80 deeltijdse werknemer met uitkeringen			x	
82 BIT deeltijds werkend			x	
85 werkzoekende in individuele beroepsopleiding (IBO)			x	
89 werkzoekende die regelmatig werkt met interimcontracten			x	
90 voltijds werkende vrij ingeschreven werkzoekende			x	
91 werkende deeltijds lerende werkzoekende				x
92 tijdelijk verplicht ingeschreven werkzoekende			x	
93 deeltijds werkende vrij ingeschreven werkzoekende			x	

Afdeling Strategie, Team Monitoring

Redactie

Tina Van Rossem en Kris De Graef

Contactpersoon

Joris Ghysels

Meer cijfers

arvastat.vdab.be

studiedienst@vdab.be