



HALFJAARLIJKE ARBEIDSMARKTBALANS

mei 2013

Too low and too slow

Inhoud

1. Een Unie van zeer heterogene lidstaten en regio's	5
1.1. De EU blijft kampen met nulgroei.....	5
1.2. Jeugdwerkloosheid en inactiviteit pieken.....	6
1.3. Belgische werkgelegenheid brokkelt af in de loop van 2012.....	7
1.4. De Vlaamse werkzaamheid daalt lichtjes	8
1.5. Minder mannen aan het werk, steeds meer ouderen	8
1.6. Veel minder jongeren (actief) maar werkloosheid blijft hoog.....	10
1.7. Vlaanderen presteert 'middelmatic tot goed' binnen de EU-regio's.....	12
2. Evolutie van de vacatures.....	14
2.1. Minder vacatures: geen herstel in het najaar	14
2.2. Impact op de sectoren	15
2.3. Internationale arbeidsbemiddeling voor structurele tekorten.....	17
2.3.1. Advies van de SERV: concentrisch model van arbeidsbemiddeling	17
2.3.2. Via de EURES-contacten	17
2.3.3. Soorten bemiddelingsactiviteiten	18
2.3.4. De rol van VDAB	18
2.3.5. Een blik in de toekomst: Griekenland en Nederlandse bouwvakkers	19
3. Economische crisis drijft de werkloosheid op	20
3.1. Conjunctuur: 50.000 extra werkzoekenden door crisis	20
3.2. De arbeidsreserve verandert: meer mannen, jongeren en allochtonen	20
3.2.1. Vrij ingeschreven werkzoekenden	21
3.2.2. Mannen worden 'doelgroep'	21
3.2.3. Jongeren extra getroffen.....	22
3.2.4. Midden- en hogeschoolde werkloosheid stijgt sneller dan de laaggeschoolde.....	22
3.2.5. Cohorte-effect heeft invloed op de verdeling naar werkloosheidsduur	23
3.2.6. De allochtone werkloosheid schiet omhoog	23
4. De jeugdwerkloosheid trekt de volle aandacht	24
4.1. De Europese jeugdwerkloosheid haalt een recordpeil	24
4.2. De lange termijn: opnieuw het niveau van 2003 en 1999	24
4.3. Uitstroomdynamiek blijft op een hoog peil	25
4.4. Uitstroom zakt tot minder dan 60% in 2012.....	26
4.5. Profiel van de jonge werkzoekenden: jong en toch laaggeschoold	27
4.5.1. Zes op tien van de jonge werklozen zijn mannen.....	27
4.5.2. Meer dan de helft is laaggeschoold.....	27
4.5.3. Drie kwart is kortdurig werkzoekend	27
4.5.4. Bijna een kwart is van allochtone origine.....	28
4.5.5. Eén op twaalf is arbeidsgehandicapt.....	28
4.6. Geografische concentratie.....	28
5. Strijd tegen de jeugdwerkloosheid is een maatschappelijke prioriteit.....	30
5.1. Nieuwe initiatieven op federaal en gewestelijk niveau	30
5.1.1. De instapstage als jongste federaal initiatief	30
5.1.2. Vlaams Jeugdwerkplan	30
5.1.3. Werkinlevingsprojecten voor Jongeren (WIJ)	30
5.2. De VDAB-dienstverlening spreekt jongeren aan.....	31
5.2.1. Competentiecentra	31
5.2.2. IBO is 'jong': meer dan de helft van de cursisten is jonger dan 25 jaar	32
5.2.3. Vacatureberichten	32
6. Besluit	33

'Too low and too slow'

Eind juni 2012 hebben de EU-leiders, onder druk van de kritiek op het strenge saneringsbeleid, in een nieuw 'groeipact' maatregelen vastgelegd voor een bedrag van 120 miljard. Hiermee steunt men projecten op vlak van innovatie, milieu en KMO's, maar wil men ook banen creëren voor jongeren, ook nu weer de grootste slachtoffers van de aanslepende crisis in de Europese Unie.

Het is nog te vroeg voor een voelbare impact op de arbeidsmarkt, maar toch riep commissievoorzitter Barroso op de Europese Top van midden maart op om de implementatie van het 'groeipact' te versnellen omdat het volgens hem 'too low and too slow' verloopt. Hetzelfde geldt voor de conjunctuur en de arbeidsmarkt: er is nauwelijks of geen economische groei, het herstel verloopt traag, het vertrouwen blijft laag, de werkloosheid loopt verder op. Niettemin wijzen de cijfers voor 2012 opnieuw, zoals in 2009-2010, op een vrij stabiele werkgelegenheid ondanks de aankondiging van zware collectieve ontslagen eind 2012. Pas in de tweede helft van 2012 begon de Belgische werkgelegenheid te dalen maar de werkzaamheid blijft al enkele jaren op ongeveer hetzelfde niveau.

Deze 'Lentenota' brengt een overzicht van de recente evoluties op de arbeidsmarkt, met speciale aandacht voor de jongeren. De situatie in de EU blijft verder verslechteren, maar de Belgische arbeidsmarkt komt pas in de tweede helft van 2012 in ademnood. Op de lange termijn blijft de Vlaamse jeugdwerkloosheid binnen de 'conjuncturele grenzen', maar ze daalt nooit meer beneden 10%. Ook het profiel van de jonge werklozen komt uitgebreid aan bod. De arbeidsvraag, op basis van de door VDAB ontvangen vacatures, blijft een dalende trend volgen. Er blijven wel hardnekkige rekruteringsproblemen waarbij men voor ingenieurs en verpleegkundigen kandidaten zoekt in sommige 'zendlanden'. We geven in deze nota een stand van zaken van de 'internationale arbeidsbemiddeling'.

1. Een Unie van zeer heterogene lidstaten en regio's

1.1. De EU blijft kampen met nulgroei

De wereldeconomie is nog steeds niet hersteld van de financiële crisis van 2007. De wereldwijde groei is opnieuw vertraagd, van 3,9% in 2011 naar 3,2% in 2012. Voor 2013 voorspelt het IMF een groei van 3,3%. Het blijven vooral de groeilanden zoals China en India die de wereldeconomie 'draaiende' houden. Maar binnen de OESO laten ook de VS en Japan terug groeicijfers van ongeveer 2% optekenen, in schril contrast met de Europese Unie die ver achterblijft. In 2012 was er voor de eurozone een daling met 0,6%, voor 2013 blijft dit negatief (-0,3%).

België doet iets beter met -0,2% in 2012 en, volgens de IMF-raming, een lichte groei (+0,2%) in 2013. Het is van begin 2011 geleden dat er in België nog een behoorlijke groei was (+0,8% op kwartaalbasis), nadien volgde zeven kwartalen op rij een quasi nulgroei. Door de aanhoudende bankencrisis en het geringe vertrouwen lijkt de Europese economie, als enige van de grote wereldspelers, aan een lange winterslaap bezig.

In de jongste 'Quarterly Review' (maart 2013) wijst de Europese Commissie op de negatieve effecten van de sanering van de overheidsuitgaven en de belastingverhogingen, die nadrukkelijker voelbaar worden in steeds meer lidstaten. Men slaagt er voorsnog niet in om de budgettaire doelstellingen te halen of na te streven zonder de groei aan te tasten.

De aanhoudende nulgroei heeft uiteraard gevolgen voor de *werkgelegenheid* en de *werkloosheid*, maar ook voor andere socio-demografische indicatoren. De Commissie wijst erop dat de *netto-immigratie* van buiten de EU is afgenomen tot 0,5 miljoen en dat de crisis ook een negatieve impact heeft op de *geboortecijfers*, waarbij de toename van het aantal geboortes na 2009 gestopt is. In een 'vergrijzend' Europa, dat ambitieus is met de EU2020-doelstellingen voor een duurzame en inclusieve groeistrategie, zijn dit knipperlichten.

De *werkgelegenheid* in de EU27 kent sinds midden 2011 een dalende trend, die versnelde in 2012 met jobverlies in ieder kwartaal. De totale werkgelegenheid is met 0,4% gedaald, in de eurozone zelfs met 0,7%. Opvallend is wel dat de deeltijdse werkgelegenheid verder toeneemt, terwijl de voltijdse versneld afgebouwd wordt. In bijna de helft van de lidstaten is er een daling van de werkgelegenheid, die voor de zuiderse lidstaten opliep tot ongeveer 5%. In slechts acht lidstaten was er een eerder beperkte groei, o.a. 0,8% voor Duitsland.

In de periode 2009-2012 ging in de ganse EU reeds 2,3% van de totale werkgelegenheid verloren. Er zijn grote sectorale verschillen, met de grootste verliezen voor de bouw (-15,1%) en de industrie (-7,9%), terwijl de handel slechts 2,2% van de tewerkstelling verliest. De Belgische werkgelegenheid houdt nog steeds goed stand. Enkel in het laatste kwartaal van 2012 was er een lichte daling (-0,2%) van het aantal jobs op jaarbasis.

In de meeste lidstaten blijft de *werkloosheid* verder stijgen. In de loop van 2012 zijn er in de EU27 bijna 1,8 miljoen werklozen bij gekomen, een toename met 7,3%. Ook begin 2013 steeg de werkloosheid verder, naar 26,3 miljoen werklozen in februari 2013 en een werkloosheidsgraad van 10,9%. De eurozone (EU17) komt met 19,1 miljoen werklozen op een werkloosheidsgraad van 12%. Het verschil in de gemiddelde werkloosheidsgraad tussen de perifere, zuidelijke en de noordelijke lidstaten van de eurozone bereikte in 2012 een nieuw record en bedraagt nu 10 procentpunten. Dit verschil loopt op tot 20 pptn. tussen Oostenrijk, Duitsland en Nederland (ongeveer 5% werkloosheid) en Spanje en Griekenland met meer dan 25% werklozen bij de beroepsbevolking. Ook voor deze indicator blijft België in de 'betere' middenmoot met een werkloosheidsgraad van 8,1%.

1.2. Jeugdwerkloosheid en inactiviteit pieken

De *jeugdwerkloosheid* is in de EU27 in februari 2013 opgelopen tot bijna 5,7 miljoen en een werkloosheidsgraad van 23,5%. De eurozone telt 3,6 miljoen jonge werklozen of 23,9%. De verschillen tussen de lidstaten zijn nog veel groter: in dezelfde 'sterke' lidstaten ligt de jeugdwerkloosheid op 10% (Nederland) of lager (Duitsland en Oostenrijk), in alle grote zuiderse lidstaten ligt dit tussen 38% (Italië) en 58% (Griekenland). Op vlak van jeugdwerkloosheid presteert België zwak: met 19,6% komt het slechts iets beneden het EU-gemiddelde. Dit toont aan dat in België de crisis vooral de jongeren treft door het stilvallen van de aanwervingen en het stopzetten van tijdelijke contracten, terwijl de 'zittende' werknemers een behoorlijke bescherming genieten.

De jonge werklozen hebben in de EU weinig kansen om in de huidige laagconjunctuur een job te vinden. Slechts 30% van de jongeren (15-24 jaar) die werkloos waren in 2010, vonden in de loop van 2011 een job¹. Hierdoor stijgt ook de langdurige werkloosheid, van 6,3% van de actieve jongeren in 2011 naar 7,1% in 2012. Daarnaast zijn de jongeren steeds meer aangewezen op tijdelijke en deeltijdse jobs: in 2012 was reeds 42% van de EU-jongeren in een tijdelijke job tewerkgesteld, 32% in een deeltijdse. Deze percentages bedragen respectievelijk het viervoudige en het dubbele van deze bij de volwassenen (>25 jaar). Een specifieke kansengroep bij de jongeren zijn de voortijdige schoolverlaters waarvan 55% zonder job zit, hoewel 70% werkwilbig is. Een toenemend probleem is dan ook het 'afhaken': één op acht inactieve jongeren wil wel aan het werk maar is niet (meer) op zoek naar een job. De hoge werkloosheid, maar ook de inactiviteit bij vele jongeren leidt tot een totale arbeidsreserve van 8 miljoen 'NEET-jongeren' of bijna 13% van de totale jongerenpopulatie die noch aan het werk zijn noch onderwijs of een opleiding volgen.

De sombere arbeidsmarktsituatie van de jongeren heeft de Europese Commissie eind 2012 aangezet om een pakket maatregelen voor te stellen om de werkgelegenheid voor jongeren te stimuleren. Het belangrijkste luik hierin betreft de invoering van een 'jongerengarantie' in elke lidstaat, die ervoor moet zorgen dat alle jongeren tot 25 jaar binnen vier maanden na het eindigen van hun formele opleiding of hun werkloosheidsaanvraag een degelijke werkaanbieding, verdere scholing, een praktijkgerichte opleidingsplaats of een stage krijgen. Het Werkgelegenheidsinitiatief voor jongeren beschikt over een budget van 6 miljard euro voor de periode 2014-2020.

¹ European Commission, Employment, Social Affairs & Inclusion, *Youth Employment Initiative* (<http://ec.europa.eu/social/main.jsp?catId=1036>).

Dit zeer lage aandeel staat in schril contrast met de vrij positieve resultaten van de jongste 'Studie schoolverlaters' van VDAB (<http://www.vdab.be/trends/schoolverlaters.shtml>). Van de schoolverlaters in 2011 was 88,3% een jaar later (eind juni 2012) niet meer ingeschreven als werkzoekende. Het gaat hier echter om een specifieke groep 'jonge werklozen' met grotere jobkansen obv de recente opleiding. Het toont ook nogmaals aan dat de Belgische/Vlaamse arbeidsmarkt ook in laagconjunctuur relatief goed blijft presteren. Pas in de tweede helft van 2012 is de situatie sterk verslechterd.

1.3. Belgische werkgelegenheid brokkelt af in de loop van 2012

Ook in België is er minder dynamiek op de arbeidsmarkt. De tijdelijke werkloosheid ligt weer op een hoog niveau en door de daling van de uitzendactiviteit (-6% in 2012 en begin 2013) voeren grote uitzendbedrijven, via CAO en op vrijwillige basis, een regime van deeltijdse economische werkloosheid in. De sector verdeelt het dalende arbeidsvolume over de 'zittende' werknemers, in afwachting van beterschap in dit conjunctureel gevoelige segment. Zelfs de studentenarbeid zou deze zomer de impact van de crisis voelen.

Voor Vlaanderen wijzen de recentste cijfers (2012) op een beperkt dalende werkzaamheid, met uitzondering van de 50- en 55-plussers die de stijgende trend verder zetten.

De crisis van 2008-2009 had slechts een beperkt negatief effect op de Belgische werkgelegenheid (-9.000 in 2009). De aanhoudende laagconjunctuur van 2011-2012 resulteert pas in de tweede helft van 2012 in netto jobverlies, maar de jaargemiddelden wijzen toch op een iets hoger niveau van de werkzaamheid in 2012 dan in 2011. Ook nu blijkt de werkgelegenheid relatief goed stand te houden, de toename van de aangekondigde collectieve ontslagen² zit uiteraard nog niet in de cijfers van 2012.

In het 'Jaarverslag 2012' noteert de Nationale Bank van België een totaal verlies van 16.600 banen tussen eind 2011 en eind 2012. Het netto-verlies komt uitsluitend op rekening van de conjunctuurgevoelige sectoren (bouw, industrie en marktdiensten), waar tijdens de eerste drie kwartalen van 2012 liefst 18.000 jobs verdwijnen.

De *industrie* verloor nogmaals 7.000 jobs, waardoor het aandeel van de industriële werkgelegenheid in 2012 gedaald is naar 15% tegenover nog 20% in 2000. Op tien jaar tijd (2002-2012) nam de productiviteit per gewerkt uur toe met liefst 25% terwijl de werkgelegenheid met 17% daalde. Dit hangt ook samen met kostenbesparende ingrepen, zoals de 'outsourcing' van niet-kerntaken en het intensiever gebruik van uitzendarbeid waardoor industriële jobs 'verhuizen' naar de sector van bedrijfsdiensten. Het is vrij uitzonderlijk dat de werkgelegenheid daalt in de *bouwsector*, maar de sterke vertraging in de woningbouw en de bedrijfsinvesteringen leidde tot een verlies van 1.700 jobs. Ook de grootste sector, deze van de *marktdiensten*, goed voor 42% van de loontrekkende werkgelegenheid, ziet 9.000 jobs verloren gaan. De daling van de werkgelegenheid wordt traditioneel getemperd door de blijvende expansie van het dienstencheque-segment dat nog met 12% gegroeid is tussen eind 2011 en eind 2012. De NBB suggereert voor deze sector echter een verzadigingspunt door prijsverhogingen, de beperking van het aantal arbeidsuren en de rekruteringsproblemen.

Voor het iets groter jobverlies tegenover de crisis van 2008-2009 ziet de NBB meerdere verklaringen. Er is de uitdoving van enkele eerdere crisismaatregelen, zoals de versterkte activering van de uitkeringen voor sommige doelgroep-werklozen. Maar de (zeer) beperkte vervanging bij natuurlijke afvloeiingen bij alle overheden, van federale tot lokale, weegt wellicht sterker op de werkgelegenheid. Sinds 2009 is er bij de federale overheid reeds 6% minder personeel, bij de Vlaamse departementen is dit 4% en ook diverse gemeenten hebben de niet-vervanging van 'vertrekkend' personeel aangekondigd. Bij dit alles treedt er een vertraging van de groei op in de *gesubsidieerde sectoren*, zowel bij de dienstencheque-bedrijven als in de gezondheidszorg, die sinds vele jaren het verlies in de *marktsectoren*, vooral de industrie, compenseerden.

De NBB wijst ten slotte ook op het beperktere gebruik van de tijdelijke werkloosheid om economische redenen, wellicht omdat werkgevers pessimistisch zijn over de duur van de laagconjunctuur. Daarnaast is het stelsel inmiddels zwaarder 'belast' door een 'responsabiliseringsbijdrage' voor werkgevers die er intensief gebruik van maken. Het gevolg van deze verminderde '*labour hoarding*', het tijdelijk 'parkeren' van werknemers, is dat meer bedrijven collectieve ontslagen hebben aangekondigd. Dit is wellicht nog versneld door de verstrenging van de toegangsvoorwaarden tot die andere stelsels die het arbeidsaanbod al of niet tijdelijk beperken: vooral de werkloosheid met bedrijfstoeslag (het vroegere 'brugpensioen'), maar ook de stelsels van tijdskrediet en loopbaanonderbreking.

² In 2012 gaat het om 16.707 'bedreigde jobs' door collectief ontslag, een toename met meer dan 150% tegenover 2011 (6.655). Vooral Vlaanderen is sterk getroffen (o.a. Ford Genk) met 12.230 bedreigde jobs, meer dan een verdriedubbeling tegenover 2011. (Bron: RVA, Jaarverslag 2012).

1.4. De Vlaamse werkzaamheid daalt lichtjes

Ondanks de arbeidsuitstoot, vooral in het tweede halfjaar van 2012, en het lagere niveau eind 2012, ligt het *jaargemiddelde* van de Belgische werkgelegenheid in 2012 iets hoger dan in 2011. De NBB raamt het aantal netto gecreëerde jobs op 6.500, hetgeen de totale toename voor de periode 2010-2012 op juist 100.000 brengt. Ondanks de korte, maar diepe crisis van 2008-2009 en de aanslepende 'milde' recessie sinds 2011 komt de NBB voor de periode 2007-2012 op een toename van de binnenlandse werkgelegenheid met liefst 240.000 eenheden, waarvan 150.000 in de jaren 2007 en 2008. Behalve in de industrie steeg de werkgelegenheid matig in de bouwsector en de marktdiensten, en sterk in de niet-marktdiensten.

Toch is de Belgische werkloosheid gedurende dezelfde periode met slechts 20.000 eenheden gedaald, omdat de totale beroepsbevolking met ongeveer 220.000 toegenomen is. Een structureel arbeidsmarktpatroon dat reeds decennia aanhoudt: de bijna continu stijgende werkgelegenheid kan de hoge werkloosheid niet absorberen omdat de beroepsbevolking in ongeveer dezelfde mate toeneemt als de werkgelegenheid, vooral door de gestegen vrouwelijke activiteitsgraad en de netto-aangroei van de (beroepsactieve) bevolking.

De recentste cijfers van de Europese Enquête naar de Arbeidskrachten (EAK) bevestigen het opnieuw iets hogere niveau van de Belgische werkzaamheid in 2012, maar het Vlaamse Gewest kent een beperkte daling. Volgens de EAK waren er in België in de loop van 2012 gemiddeld 4,524 miljoen personen (alle leeftijden) aan het werk, een toename met 0,3% tegenover het jaargemiddelde van 2011. De bijna jaarlijkse toename van de werkzaamheid gaat echter gepaard met blijvende verschuivingen van voltijdse naar deeltijdse arbeid. In 2000 werkte één op zes personen deeltijds, in 2012 is dit toegenomen tot één op vier.

In het Vlaamse Gewest waren vorig jaar 2,756 miljoen personen aan het werk, een minieme daling van 0,1% tegenover 2011. In de leeftijdsgroep 20-64 jaar gaat het om 2,708 miljoen personen, slechts 1.000 minder dan in 2011, een quasi stabilisatie. Deze leeftijdsgrenzen worden gehanteerd voor de berekening van de *werkzaamheidsgraad*, het aandeel werkenden binnen de bevolking op beroepsactieve leeftijd, vastgelegd op 20-64 jaar in functie van de EU-benchmarking. Dit is de belangrijkste indicator om de arbeidsmarktevoluties in kaart te brengen omdat de werkloosheidsgraad, zeker op basis van de officiële registratie van ingeschreven werkzoekenden, té afhankelijk is van de regelgeving.

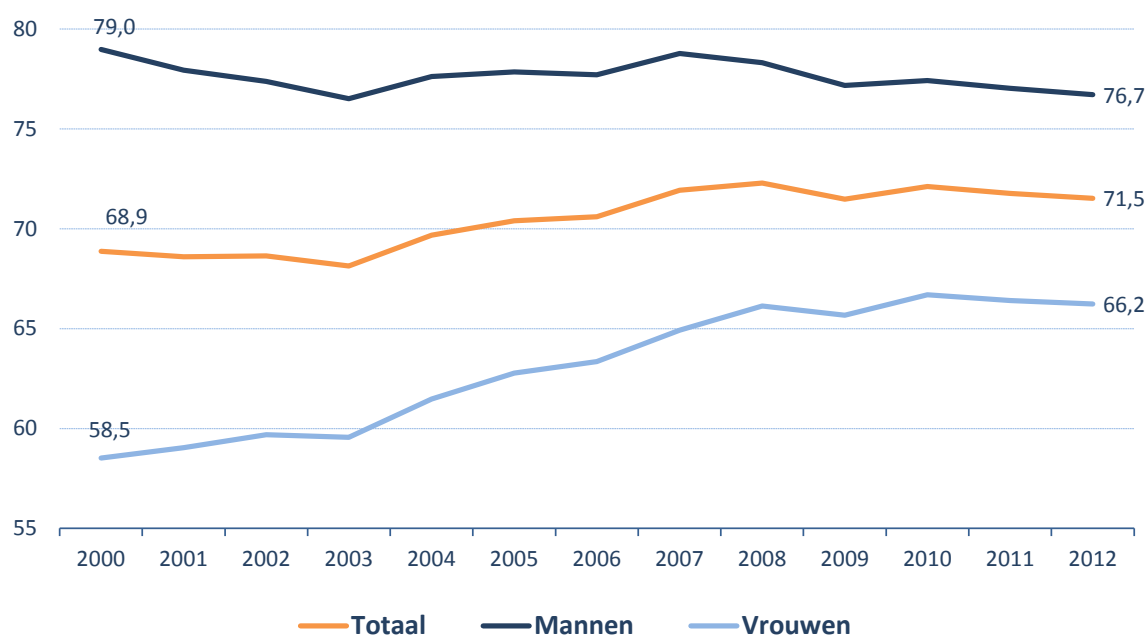
1.5. Minder mannen aan het werk, steeds meer ouderen

De recentste cijfers (2012) over de werkzaamheid in het Vlaamse gewest bevestigen de trend van de laatste jaren. De totale werkzaamheidsgraad (20-64 jaar) blijft sinds 2007 op ongeveer hetzelfde niveau, rond 72% (figuur 1). In 2005 stijgt deze indicator voor het eerst boven 70%, en dan verder tot bijna 72% in 2007. De daling in 2009 is zeer beperkt en drie jaar later ligt de werkzaamheid op identiek hetzelfde niveau (71,5%).

De verschillende evoluties bij mannen en vrouwen maken dat, over de periode 2000-2012, het verschil in werkzaamheidsgraad gehalveerd is, van ongeveer 20 procentpunten in 2000 tot 10 pptn. in 2012. De mannelijke werkzaamheidsgraad fluctueert in enige mate mee met de conjunctuur, maar het relatief hoge niveau (79%) van de jaren 2000 en 2007 is veraf. De vrouwelijke is bijna continu toegenomen tot 2008, maar sindsdien quasi stabiel gebleven.

Het aandeel deeltijdarbeid is toegenomen van 17% in 2000 tot bijna 26% in 2012. Bij de mannen werkt momenteel 9% deeltijds, bij de vrouwen iets meer dan 45%.

Figuur 1. Evolutie van de werkzaamheidsgraad (20-64 jaar) volgens geslacht (Vlaams Gewest; 2000-2012)



De evolutie volgens leeftijd toont ook zeer relevante ontwikkelingen. De werkzaamheid bij de jongeren (20-29 jaar) is sterk gedaald sinds 2008, de middengroep (30-49 jaar) stabiliseert op een zeer hoog niveau en er zijn steeds meer ouderen (zowel 50-64 als 55-64 jaar) aan het werk. Het typisch Belgische patroon, met lage werkzaamheidsgraden bij 'jong en oud' en een zeer hoge in de middengroep, blijft behouden maar ondergaat toch enige verschuivingen, waarbij de werkzaamheidsgraden van jongeren en ouderen naar elkaar toe evolueren: tussen de 20-29 jarigen en de 50-64 jarigen is het verschil gedaald tot nog nauwelijks 11 procentpunten.

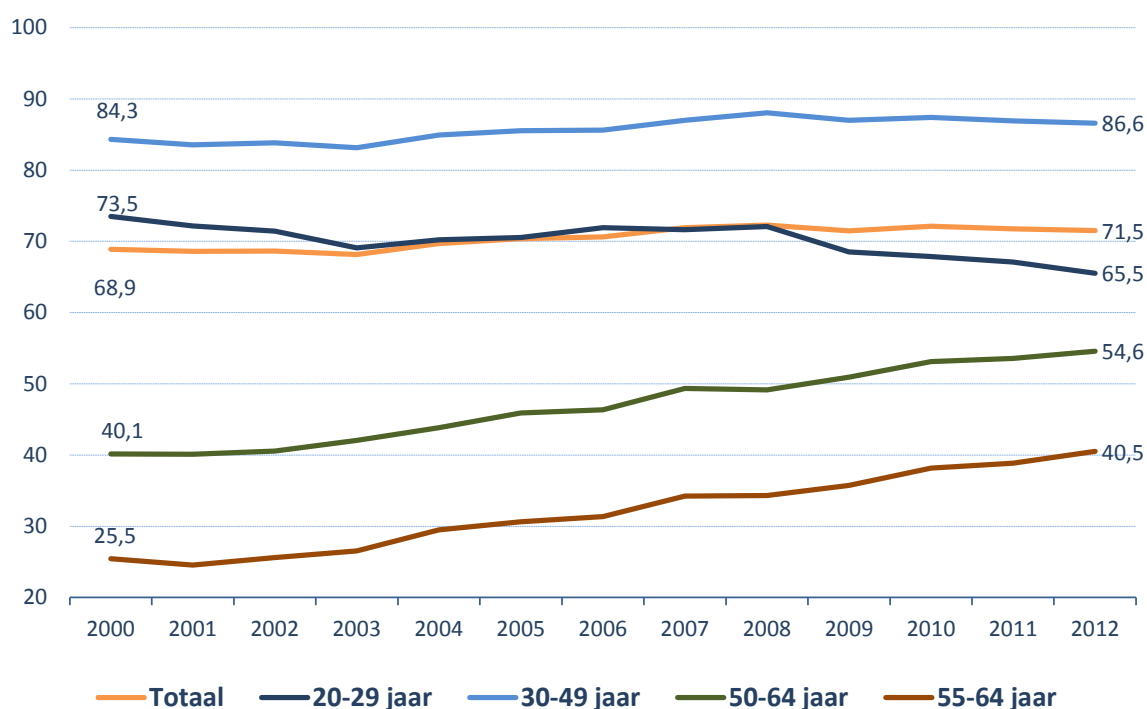
Bij de *jongeren* is het aantal werkenden gedaald van 230.000 in 2008 naar 208.000 in 2012, maar de sterke daling op lange termijn heeft vooral te maken met de langere studietijd. Bij de 20-24 jarigen volgt in 2012 bijna 40% nog regulier onderwijs (38% in 2011), een aandeel dat na de hervorming van het hoger onderwijs en door het 'crisisgevoel' nog toeneemt.

De sterke concentratie van het arbeidsvolume bij de *30-49 jarigen* is typisch voor de Vlaamse arbeidsmarkt, hiermee haalt Vlaanderen zelfs de absolute top van de EU-rangschikking. Met een werkzaamheidsgraad van 86,4% (2011) in de iets ruimere leeftijdsgroep 25-49 jarigen doet Vlaanderen zelfs iets beter dan het klassieke leiderstrio Zweden, Oostenrijk en Nederland die tussen 85% en 86% halen³.

Het is duidelijk dat de trend naar langer werken niet meer te stoppen is. In 2008 is bij de *50-64 jarigen* de 50%-grens gehaald en jaarlijks neemt de werkzaamheid met één procentpunt toe. Bij de *55-64 jarigen* gaat het nog sneller: in 2005 over de 30%-drempel en in 2012 reeds de 40% voorbij, een gemiddelde jaarlijkse toename met bijna 1,5 ppt. De steeds grotere cohorten oudere werknemers blijken ook in crisistijd langer te werken. Als de recente hervormingen rond het 'loopbaaneinde' deze trend nog versnellen en de conjunctuur voor een extra duwtje zorgt, lijkt zelfs de 50%-drempel voor de 55-64 jarigen tegen 2020 (een EU2020-doelstelling) zelfs nog haalbaar.

³ L. Sels en W. Herremans, *Vlaanderen houdt (af)stand in een unie met verschillende snelheden. Een vergelijking van Europese regionale arbeidsmarkten*. Steunpunt WSE, WSE Report 13-2012

Figuur 2. Evolutie van de werkzaamheidsgraad volgens leeftijd (Vlaams Gewest; 2000-2012)



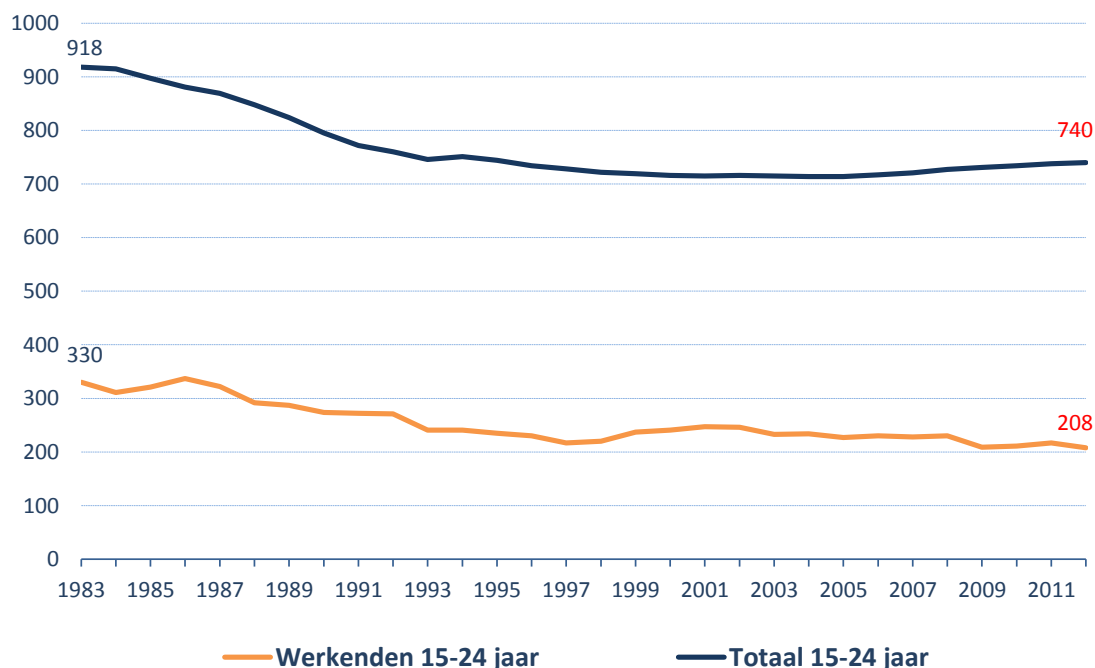
1.6. Veel minder jongeren (actief) maar werkloosheid blijft hoog

Ook nu weer treft de crisis vooral de jongeren. Verder gaan we dieper in op hun profiel en de in- en uitstroomdynamiek bij de jongeren (<25 jaar). In volgende figuren bekijken we de (zeer) lange termijn voor Vlaanderen, vooral met de vraag “of het nu erger is dan vroeger”. Omdat er twee definities van werkloosheid gebruikt worden⁴, zijn er twee verschillende figuren (figuren 4 en 5) met de evolutie van de werkloosheidsgraad, eerst op basis van de ILO-criteria in de EAK-enquêtes, dan op basis van de inschrijving als NWWZ. Enkele duidelijke conclusies: de jeugdwerkloosheid blijft vrij hoog (minstens 10%), fluctueert reeds zeer lange tijd binnen een vrij nauwe bandbreedte en bij iedere crisis stijgt ze snel tot de bovengrens om dan weer te dalen, maar in 2012 ligt het niveau nog lager dan bij vorige crisissen.

De evolutie van de jeugdwerkloosheid, zeker in absolute aantallen, moet eerst gesitueerd worden binnen het ruimere kader van de ‘ontgroening’ en het ‘langer studeren’ waardoor minder jongeren beroepsactief zijn. In figuur 3 is te zien dat het *totale* aantal jongeren (15-24 jaar) in de jaren '80 zeer sterk gedaald is, dan lange tijd stabiel blijft en pas sinds enkele jaren terug iets aan het toenemen is. Het aantal *werkende* jongeren vertoont grotendeels dezelfde curve, maar de daling is iets sterker: in 1983 werkte nog 36% van de jongeren, in 2012 is dit gedaald tot 28%. Dit wil niet zeggen dat ze nu minder arbeidskansen hebben dan vroeger. In figuur 4 is immers te zien dat ook de activiteitsgraad, het aandeel jongeren dat werkt of werk zoekt, sterk gedaald is. Momenteel is nog nauwelijks één op drie jongeren beroepsactief (46% in 1983), de grote meerderheid volgt nog onderwijs.

⁴ In Europees verband gebruikt men in de EAK-enquêtes de ILO-definitie die nagaat in hoeverre werklozen naar werk zoeken en vrij vlug beschikbaar zijn. Voor ‘binnenlands’ gebruik baseert men zich op de inschrijving van diverse categorieën niet-werkende werkzoekenden (NWWZ) bij de officiële bemiddelingsdiensten (zoals VDAB). De ILO-definitie telt minder werklozen omdat sommige ingeschreven werkzoekenden recent geen acties ondernomen hebben om werk te zoeken en/of niet onmiddellijk beschikbaar zijn.

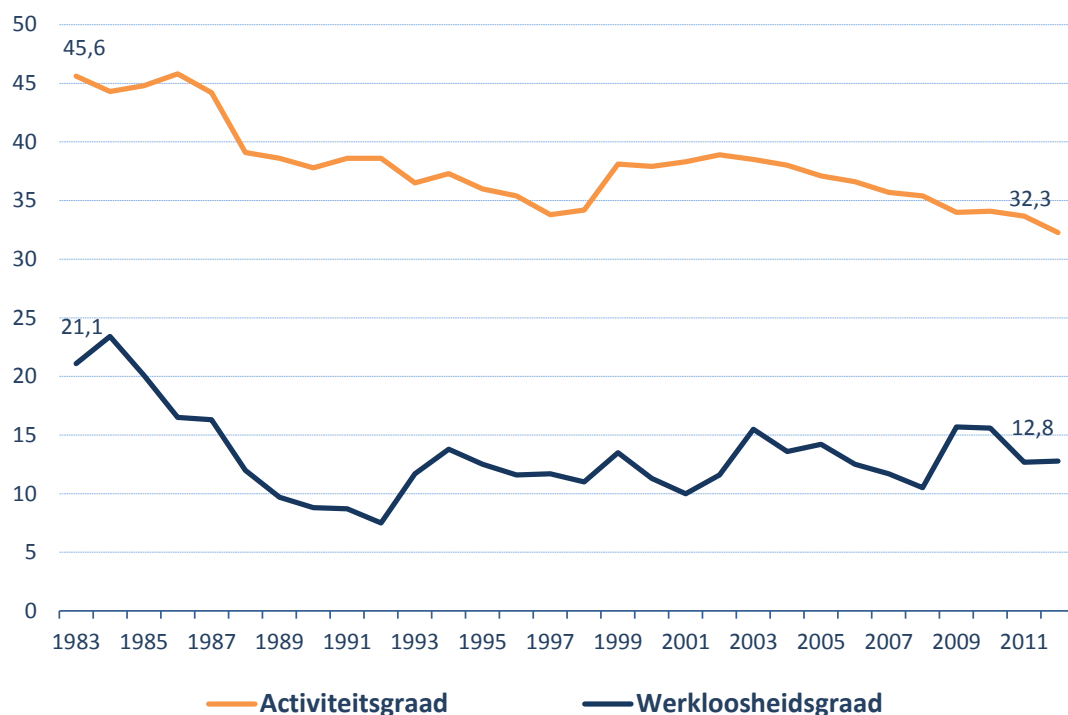
Figuur 3. Evolutie (in duizendtallen) van het aantal (werkende) jongeren (Vlaams Gewest; 1983-2012)



In figuur 4 is ook te zien dat de werkloosheidsgraad, op basis van de ILO-criteria, in de jaren '80 nog sterker gedaald is dan de activiteitsgraad. In 1984 was er een piek van 23%, maar op minder dan 10 jaar tijd daalde ze tot 7,5% (1992). In het perspectief van de volgende 20 jaar lijken dit wel de 'gouden jaren' geweest te zijn. Net zoals in 2009 is de jeugdwerkloosheid in 1993 (twee jaren met sterk negatieve groei) op één jaar tijd met de helft toegenomen: van 7,5% naar 11,7% (1993) en van 10,5% naar 15,7% (2009).

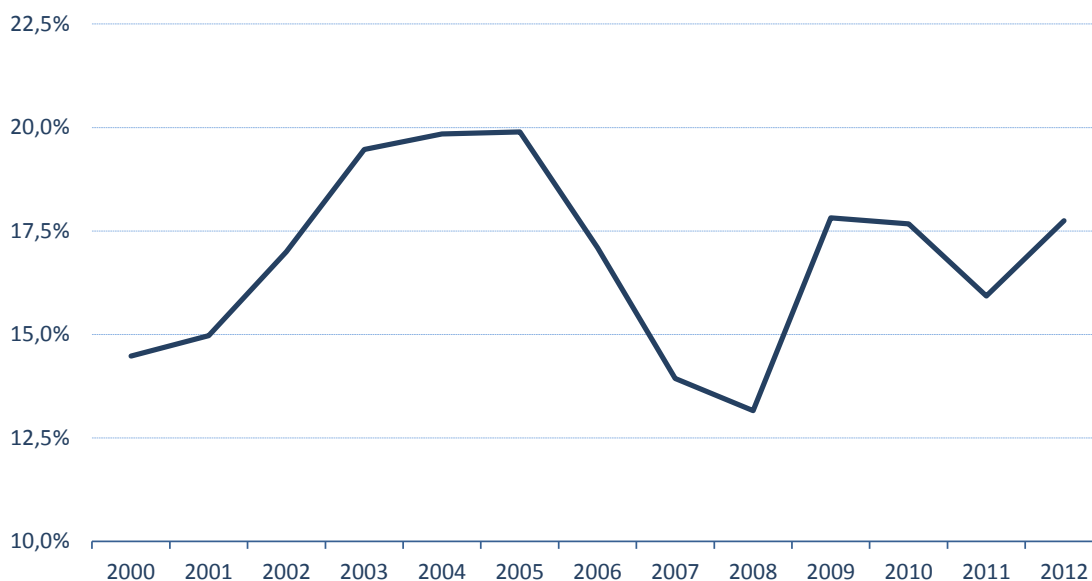
In tegenstelling tot de 'gouden jaren' is de jeugdwerkloosheid echter nadien nooit meer beneden 10% gedaald. De figuur toont hoe ze met de conjunctuur fluctueert binnen een bandbreedte van 10% tot 15%: in de jaren 1998, 2001 en 2008 tegen de benedengrens, in de jaren 1994, 2003 en 2009-2010 rond de bovengrens.

Figuur 4. Evolutie van de activiteitsgraad en ILO-werkloosheidsgraad van jongeren (Vlaams Gewest; 1983-2012)



Figuur 5 bekijkt de evolutie op basis van het aantal ingeschreven NWWZ, hetgeen een hogere werkloosheidsgraad geeft⁵. Zeker schoolverlaters maar ook vrij ingeschreven werkzoekenden zijn geregistreerd als werkloos (niet uitkeringsgerechtigd) maar kunnen in een overgangsfase zitten, waarbij ze nog een keuze maken tussen opleiding en arbeidsmarkt. Het patroon is echter hetzelfde als in figuur 4: de werkloosheidsgraad fluctueert met de conjunctuur en kan dus snel stijgen of dalen. De bandbreedte is hier iets ruimer, tussen 13% (2008) en 20% (2004), maar zelfs in hoogconjunctuur blijft de werkloosheidsgraad bij de jongeren vrij hoog (13%) en voorsnog (jaargemiddelde 2012) ligt ze met bijna 18% nog lager dan in de periode 2003-2005 (bijna 20%).

Figuur 5. Evolutie van de werkloosheidsgraad (obv NWWZ) van jongeren (Vlaams Gewest; 2000-2012)



1.7. Vlaanderen presteert 'middelmatica tot goed' binnen de EU-regio's

Ondanks de sterke toename van de werkzaamheidsgraad van de 55-plussers blijft het lage niveau een zwak punt van de Belgische arbeidsmarkt. Dit is ook het besluit in een dubbele clusteranalyse⁶ van 95 EU-regio's door het Steunpunt WSE. Op basis van de (evolutie in de) werkzaamheidsgraad (de globale en deze van specifieke groepen) en de werkloosheidsgraad van jongeren, bekleedt het Vlaamse Gewest een 'middenpositie', tussen de sterke en de zwakke regio's⁷.

De eerste clusteranalyse is gebaseerd op 'stockvariabelen', de scores in een bepaald jaar voor de totale werkzaamheidsgraad, deze van vrouwen en 55-plussers (telkens 2011), van laaggeschoolden (2010) en de werkloosheidsgraad van jongeren (2011). Op basis van de prestaties in 2011 bekomt men een rangorde van zeven clusters. Het Vlaamse Gewest zit in de vierde cluster die 15 'early exit' regio's telt. Kenmerkend zijn de eerder lage totale werkzaamheid (gemiddeld 69%), alsook deze bij de laaggeschoolden (55%), de vrij hoge jeugdwerkloosheid (18%) maar vooral de zeer lage werkzaamheid bij de 55-plussers (40%). Deze regio's, in het bijzonder de twee Oostenrijkse en het Vlaamse Gewest, zouden met een (veel) hogere werkzaamheidsgraad voor de 55-plussers kunnen aansluiten bij de beter presterende tweede cluster. Deze bevat 25 regio's, vooral Duitse, Nederlandse en Engelse, met een totale werkzaamheid van ongeveer 75% en meer dan 50% bij de 55-plussers.

⁵ De teller omvat het aantal NWWZ, de noemer is beroepsbevolking, de jongeren die werken of werkloos zijn obv de ILO-criteria.

⁶ De clusteranalyse groepeerde obv de waarden van de opgenomen indicatoren (werkzaamheidsgraad en werkloosheidsgraad) de 95 regio's in 'clusters' waarbinnen de opgenomen regio's zo sterk mogelijk op elkaar gelijkken en zo min mogelijk op regio's uit andere clusters.

⁷ L. Sels en W. Herremans, Vlaanderen houdt (af)stand in een unie met verschillende snelheden. Een vergelijking van Europese regionale arbeidsmarkten. Steunpunt WSE, WSE Report 13-2012.

In de tweede clusteranalyse bekijkt men naast de waarden in 2011 ook de evolutie 2006-2011 in de weerhouden indicatoren. Zo kan men ook de impact nagaan van de crisis op de werkzaamheid en (jeugd)werkloosheid. De vijf clusters zijn gerangschikt volgens hun evolutie in de totale werkzaamheid tussen 2006 en 2011. Ook hier zit het Vlaamse Gewest in de middenste (derde) cluster van 23 regio's die gekenmerkt zijn door weinig verschuivingen op de arbeidsmarkt. Ze houden vrij goed stand, met een werkzaamheid rond 70%, ondanks de zware crisis van 2008-2009. Deze regio's boeken wel een betekenisvolle vooruitgang voor de werkzaamheid van 55-plussers.

De clusteranalyse van de Europese regio's toont de grote verschillen in dynamiek op de Europese arbeidsmarkten, die door de crisis behoorlijk zijn toegenomen. Er is een enorme 'spread' tussen de Duitse en Oostenrijkse regio's enerzijds en de 'perifere' regio's in vrije val in het Zuiden (Spanje, Griekenland) en het Noorden (Ierland). Hoewel alle Duitse regio's sterke vooruitgang boeken in de globale werkzaamheid, maakt de studie een kanttekening bij de toename van het aandeel 'working poor'. De armoederisicograad bij werkenden is gestegen van 4,8% in 2005 naar 7,1% in 2010, de sterkste stijging (in procentpunten) in de Europese Unie.

Het besluit voor het Vlaamse Gewest is *gematigd positief*. De voorbije jaren is de kloof in de werkzaamheid met de Europese topregio's nauwelijks verkleind, maar de Vlaamse arbeidsmarkt heeft de crisis relatief goed doorstaan. Bovendien is er het relatief lage armoederisico en binnen de EU is de Vlaamse jeugdwerkloosheid (12,7% in 2011 obv de ILO-criteria) nog matig te noemen. Hét knelpunt blijft echter de lage werkzaamheid bij 55-plussers. De onderzoekers besluiten dat het "in deze moeilijke economische tijden een uitdaging wordt om de stijging in de werkzaamheid bij de 55-plussers zo te realiseren dat ze niet ten koste gaat van een stijgende jeugdwerkloosheid". De recente evoluties geven aan dat dit momenteel niet lukt. We slagen er wel in meer ouderen langer aan het werk te houden maar de jongeren zien momenteel hun jobkansen iets verminderen. Dit wordt in een volgend hoofdstuk ook duidelijk gemaakt op basis van de evolutie in de uitstroom van jongeren uit de werkloosheid.

In een clusteranalyse neemt men een beperkt aantal variabelen op. Het is de vraag welk het resultaat voor het Vlaamse Gewest zou zijn indien men in de analyse ook de werkzaamheidsgraad van de *allochtonen* zou opnemen. Het is gekend dat België en alle gewesten hier zeer zwak presteren en ook weinig vooruitgang maken. In het Vlaamse Gewest is de allochtone (op basis van origine) werkzaamheidsgraad beperkt toegenomen, van 51% in 2006 tot 53% in 2011.

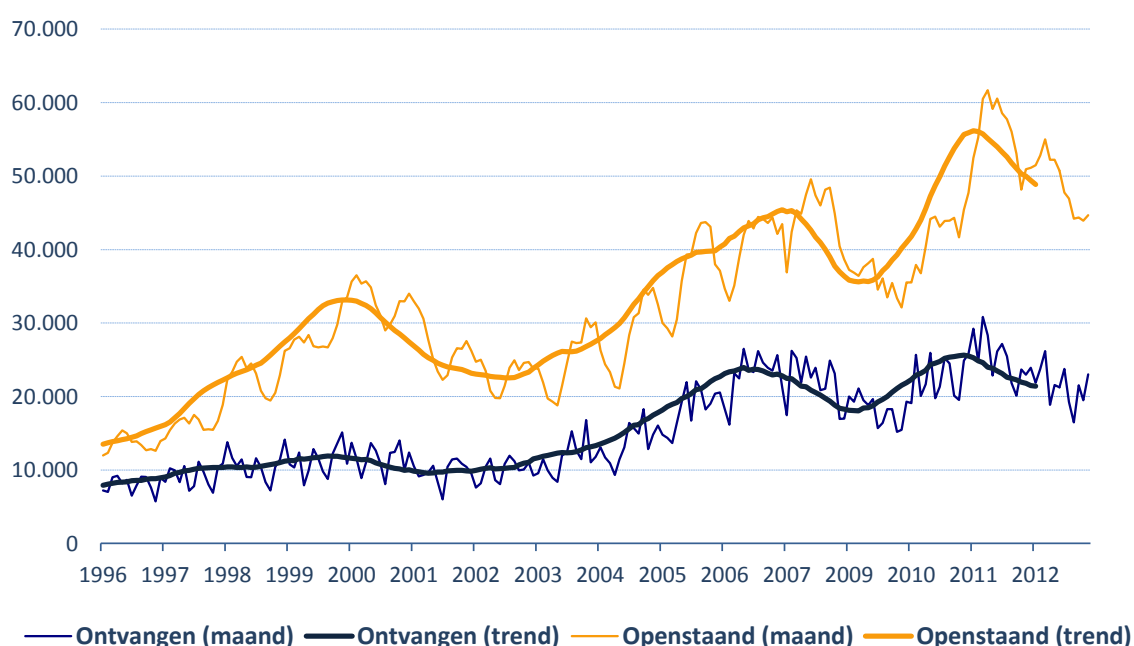
2. Evolutie van de vacatures

2.1. Minder vacatures: geen herstel in het najaar

In 2012⁸ werden 14% minder jobs ontvangen dan in 2011, dat een jaar was met opvallend veel ontvangen vacatures. Tijdens de eerste jaarhelft van 2012 schommelde het aantal jobs rond de 23.000. Tijdens de zomermaanden kende het aantal ontvangen jobs een afname, wat niet abnormaal is, maar in tegenstelling tot andere jaren herstelde het aantal ontvangen vacatures zich niet in het najaar. De dalende tendens bleef aanhouden.

Tijdens de eerste drie maanden van 2013 ontving VDAB nog steeds minder jobs dan tijdens de eerste drie maanden van 2012. Cumulatief gezien (laatste 12 maanden) ligt het aantal tot en met maart 13,8% lager dan de cijfers van het jaar voordien (april 2011-maart 2012).

Figuur 6. Evolutie van het aantal vacatures (maandcijfers) binnen het Normaal Economisch Circuit zonder Uitzendopdrachten (Vlaams gewest; 1996 - maart 2013)



De figuur toont dat het aantal *ontvangen* vacatures, na de twee uitzonderlijk goede jaren 2007 en 2008, in 2009 teruggevallen is tot onder het niveau van 2006. Vanaf 2010 en de eerste helft van 2011 is er een herstel te zien. Vanaf het najaar van 2011 zien we echter een kentering en het aantal ontvangen jobs blijft begin 2012 stagneren. Vanaf de tweede helft van 2012 is er een daling, hoewel de afname niet zo sterk is als in 'crisisjaar' 2009. De afname van het aantal ontvangen jobs in maart 2013 t.o.v. maart 2012 verkleint, maar of dit het begin is van een nieuw herstel is twijfelachtig en valt af te wachten, zeker gezien de huidige economische context.

De evolutie van het aantal *openstaande* vacatures volgt ook een opvallend patroon. Het dieptepunt van het aantal openstaande vacatures in december 2009 wordt gevolgd door een aanzienlijke toename in de daaropvolgende maanden. Het niveau van het aantal openstaande jobs bereikte in juni 2011 een absoluut record. Daarna daalde het aantal weer geleidelijk tot een dieptepunt in januari 2012 en tot september 2012 schommelt het tussen de 50.000 en 55.000. Vanaf oktober 2012 zakt het aantal openstaande jobs tot 44.675 einde maart 2013, wat op de langere termijn nog steeds een behoorlijk niveau is.

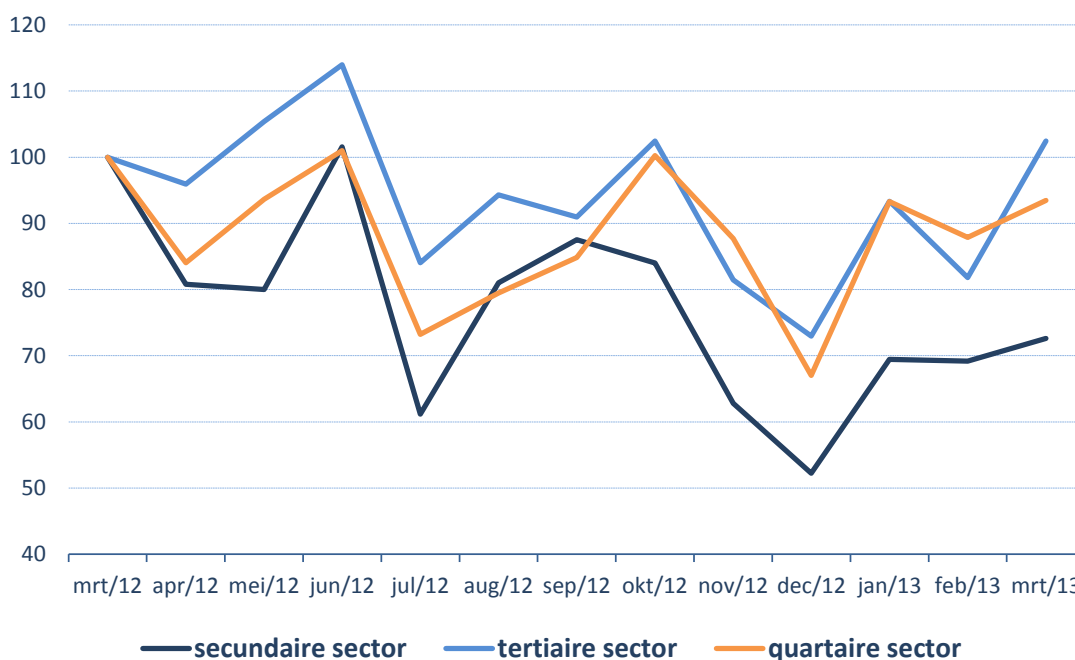
⁸ Sinds begin 2012 worden de werkaanbiedingen voor zelfstandigen apart geregistreerd. Vanaf 2012 worden ze dus niet meer meegeteld in het NECzU.

De cijfers voor het NECzU zijn negatiever dan die van het totaal aantal gepubliceerde vacatures: een daling met 9% t.o.v. 2011. Dit cijfer verbergt zeer uiteenlopende evoluties: de werkaanbiedingen voor uitzendopdrachten zijn 7% gedaald, de tewerkstellingsmaatregelen liggen (5.240 jobs) 12% minder dan het jaar voordien. Bij de overgenomen databanken is er een kleinere daling (-4%), voor de interregionale uitwisseling komt het op -32%.

2.2. Impact op de sectoren

Figuur 7 toont de evolutie van het aantal ontvangen vacatures per *hoofdsector* met de evolutie over 1 jaar en maart 2012 als referentiepunt. De kleine primaire sector is zeer onvoorspelbaar en sterk onderhevig aan allerhande seizoenseffecten (bvb. de fruitpluk).

Figuur 7. Evolutie (maart 2012=100) van de ontvangen vacatures naar hoofdsector (Vlaams gewest; maart 2012 - maart 2013)

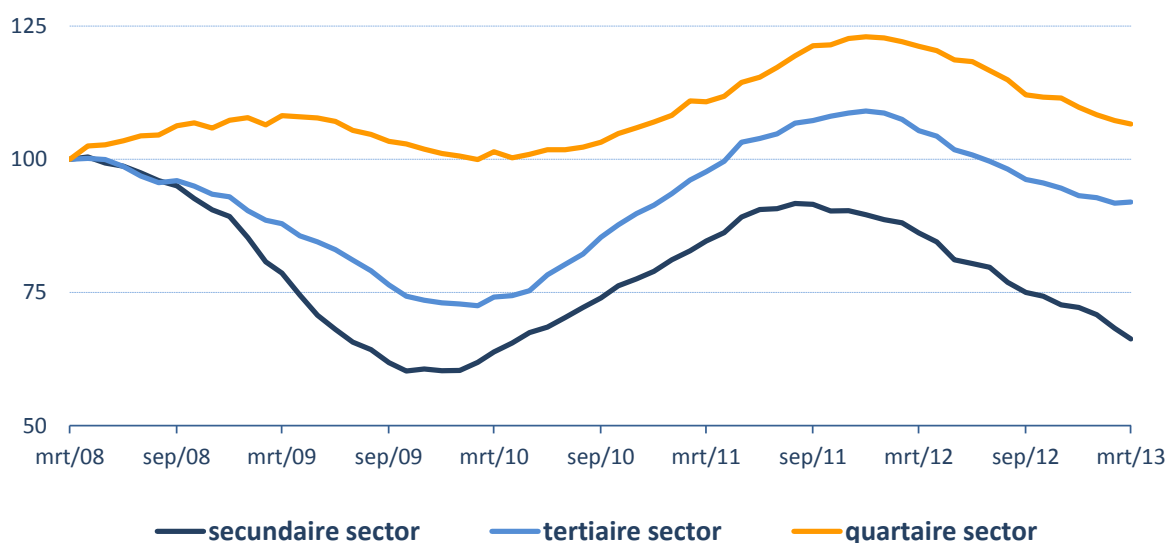


In maart 2013 ontving VDAB 23.014 jobs, 3,7% minder dan in maart 2012. Met uitzondering van de maand juni ging het aantal ontvangen vacatures in dalende lijn. Weeral is de secundaire sector de sterkste daler. Het aantal jobs voor de quataire sector is iets afgenomen. In vergelijking met maart 2012 houdt de tertiaire sector goed stand.

Over de laatste 12 maanden is er een daling in alle *secundaire* sectoren, variërend van -44% (vervaardiging van transportmiddelen) tot -2% (overige industrie). Ook de *tertiaire* sectoren gaan achteruit: van -40% (diensten aan personen) tot -2% (uitzendbureaus en arbeidsbemiddeling). In de *quartaire* sector is er enkel een toename (5%) in de 'maatschappelijke dienstverlening'.

Figuur 8 geeft de evolutie weer per hoofdsector met een *langere referentieperiode*, een vergelijking met als referentiepunt maart 2008, dus vóór de crisis van 2009 losbarstte. Deze figuur toont een uitgesproken verschil tussen de drie hoofdsectoren. Op langere termijn springt vooral de sterke daling in de secundaire sector in het oog, maar ook de tertiaire sector noteert onder het niveau van 2008, maar minder dan de secundaire sector. De quataire sector is weinig conjunctuurgevoelig maar het laatste jaar is er ook hier een kentering.

Figuur 8. Evolutie (maart 2008=100) van de ontvangen vacatures, naar hoofdsector (Vlaams gewest; maart 2008 - maart 2013; voortschrijdende gemiddelden laatste 12 maanden)



De grootste *secundaire* sectoren, in termen van aantal ontvangen jobs tijdens de laatste 12 maanden, zijn de 'bouw', 'voeding', 'vervaardiging van machines en toestellen' en 'metaal'. De secundaire sector werd zwaar getroffen door de crisis van 2009. In 2010 en de eerste helft van 2011 was er een fors herstel maar het aantal ontvangen jobs van de sectoren 'metaal' en 'vervaardiging van machines en toestellen' heeft nooit meer het niveau gehaald van voor de crisis. Voor de sector 'metaal' ontvangt VDAB momenteel slechts de helft van de jobs t.o.v. maart 2008. De 'bouw' en ook de 'voedingssector' bleven en blijven het beter doen dan de andere sectoren binnen de secundaire sector. In 2011 kwam het aantal ontvangen jobs op hetzelfde niveau als in 2008 maar sindsdien gaat het weer in dalende lijn. De bouwsector bevindt zich nu zelfs op hetzelfde niveau als tijdens de crisis van 2009.

De *tertiaire* sector werd minder getroffen door de crisis van 2009. De sector 'transport en logistiek' had het het zwaarst te verduren. Het dieptepunt leek in 2010 achter de rug maar sinds 2012 zakt deze sector terug weg. Momenteel ontvangt VDAB minder dan de helft van het aantal jobs voor deze sector in vergelijking met 2008.

De evolutie van het aantal ontvangen jobs in de *quartaire* sector verloopt anders dan bij de secundaire of tertiaire sector. In vergelijking met 2008 waren er minder jobs in de 'openbare besturen' en de 'ontspanning, cultuur en sport'. In de tweede helft van 2011 was er een forse stijging binnen de 'gezondheidszorg', gevolgd door een bijna even plotse daling vanaf mei 2012. Het aantal jobs binnen de sector 'maatschappelijke dienstverlening' is gestaag blijven toenemen sinds 2008: het gaat hier vooral om jobs voor particuliere schoonmaakster, verzorgende en opvoeder.

2.3. Internationale arbeidsbemiddeling voor structurele tekorten

De Vlaamse arbeidsmarkt ‘knelt’ al een tijdje. Een aantal tekorten is zo structureel dat we de vraag naar arbeidskrachten in bepaalde beroepen op korte of middellange termijn in Vlaanderen niet kunnen vervullen. De Top 10 van de knelpuntberoepenlijst wordt aangevoerd door *ingenieurs* en *verpleegkundigen*, 2 clusters van hooggekwalificeerde beroepen met een groot structureel tekort. Op basis van een sterk afsprakenkader kan internationale arbeidsbemiddeling hier voor enige remediëring zorgen. Een stand van zaken.

2.3.1. Advies van de SERV: concentrisch model van arbeidsbemiddeling

Reeds in 2008 schreef de Sociaal Economische Raad van Vlaanderen (SERV) een advies waarbij gesteld werd dat Vlaanderen zich moest gaan profileren als ‘ontvangstregio’ voor werknemers die in onze eigen regio onvoldoende beschikbaar zijn. In de eerste plaats moet de Vlaamse arbeidsreserve maximaal worden benut door het voeren van een sociaal inclusiebeleid, waarbij de focus op de kansengroepen – laaggeschoolden, allochtonen, vijftigplussers en personen met een arbeidshandicap – centraal staat.

In de Vlaamse bevolking zit er ook nog een verdoken arbeidsreserve, officieel niet-werkzoekenden, die moet worden aangesproken om de arbeidsreserve zo goed als mogelijk te verruimen. Voor vacatures die na optimale benutting van de Vlaamse arbeidsreserve nog niet kunnen worden ingevuld, biedt vervolgens interregionale mobiliteit (mobiliteit tussen Wallonië, Brussel en Vlaanderen) een mogelijke oplossing. De Brusselse en Waalse arbeidsreserve zijn in verhouding immers ruimer dan de Vlaamse. Het voorgaande heeft geleid tot een beleid met focus op invulling van Vlaamse vacatures. Zowel op Vlaams niveau (eigen en verborgen arbeidsreserve) als op nationaal niveau, via een structurele samenwerking met de Waalse en Brusselse openbare diensten voor arbeidsbemiddeling, onder de vorm van gemengde teams. De focus van deze teams ligt op het bemiddelen van Brusselse en Waalse werkzoekenden naar Vlaamse (knelpunt)vacatures.

Een laatste (en relatief nieuwe) cirkel in het concentrische model van arbeidsbemiddeling in het SERV-advies is “het actief inzetten van internationale arbeidsmobiliteit voor die beroepsgroepen die in Vlaanderen – en bij uitbreiding België – onvoldoende aanwezig zijn”.

Het SERV advies (2008) dateert van net voor de recente economische crisis. Deze crisis heeft VDAB de ademruimte gegeven om contacten en afspraken ifv internationale bemiddeling voor te bereiden, maar met de effectieve operationalisering is, mede omwille van die crisis, pas in 2012 gestart.

2.3.2. Via de EURES-contacten

VDAB heeft dit vertaald naar het actief inzetten van zijn contacten in het Eures-netwerk⁹, waarvan het sinds 1993 deel uitmaakt. In beginsel is Eures een netwerk met als doel informatie, advies en diensten te verlenen op het gebied van werving en arbeidsbemiddeling (‘job-matching’) aan werkzoekenden en werkgevers, alsmede aan iedere burger die wil gebruik maken van het vrije verkeer van personen. EURES heeft een netwerk van meer dan 850 EURES-consulenten in heel Europa, die dagelijks in contact staan met werkzoekenden en werkgevers.

In Europese grensregio’s vervult Eures een belangrijke rol door informatie te verstrekken en te helpen zoeken naar oplossingen voor allerlei problemen van grensoverschrijdend woon-werkverkeer waarmee werknemers en werkgevers te maken kunnen krijgen. In principe worden alle vacatures, gepubliceerd op de VDAB website, eveneens getoond op dit Europese Eures Portaal¹⁰. De situatie op de Vlaamse arbeidsmarkt noopt de VDAB tot een ‘bemiddelingsgericht’ inzetten van het netwerk, wat resulteerde in bilaterale afspraken tussen Vlaanderen en enkele ‘zendlanden’ waarmee wordt samengewerkt ifv het invullen van Vlaamse knelpuntvacatures.

⁹ EURES is in 1993 opgericht en is een samenwerkingsnetwerk van de Europese Commissie en de openbare arbeidsbemiddelingsdiensten van de lidstaten van de Europese Economische Ruimte (de EU-lidstaten, Noorwegen, IJsland en Liechtenstein) en andere partnerorganisaties. Ook Zwitserland neemt deel in het EURES-samenwerkingsverband. De gezamenlijke middelen van de EURES-leden en -partners vormen een solide basis voor het EURES-netwerk voor een dienstverlening van hoge kwaliteit aan werkzoekenden en werkgevers.

¹⁰ Uitzondering hierop zijn de vacatures die door VDAB automatisch worden opgeladen vanuit Actiris en Le Forem (deze worden vanuit hun respectievelijke sites al bij Eures gepubliceerd wat tot dubbele publicatie zou leiden) en vacatures die in PDF worden opgenomen op de VDAB-site. Die laatste zijn om technische redenen niet uitwisselbaar met de Eures-databank.

Deze zendlanden (in casu Portugal, Frankrijk, Spanje en Polen) zijn landen met een *aantoonbaar overschot* op hun arbeidsmarkt voor beroepsgroepen die aansluiten bij de Vlaamse tekorten. Met deze landen werden afspraken gemaakt over de organisatie van bemiddelingsactiviteiten. Het is voor VDAB vanuit ethisch oogpunt van belang dat bemiddelingsinitiatieven worden genomen door de verschillende landen. De verschillende vormen van samenwerking mogen in geen geval een negatieve invloed hebben op éénieders arbeidsmarkt. Systematisch georganiseerde braindrain wordt op die manier uitgesloten.

2.3.3. Soorten bemiddelingsactiviteiten

De bemiddelingsactiviteiten met de zendlanden zijn in te delen in 3 niveaus: reguliere (individuele) bemiddeling voor Vlaamse (knelpunt)vacatures, de organisatie van 'jobdatings' voor clusters van vacatures en deelname aan sectorale jobbeurzen. De eerste 2 niveaus gaan rechtstreeks uit van de Vlaamse markt vraag.

Indien voor een specifieke vacature in Vlaanderen onvoldoende geschikte kandidaten beschikbaar zijn, en indien er voor het gevraagde profiel een arbeidsreserve bestaat in één van de zendlanden, dan neemt bij *individuele bemiddeling* de partner in het zendland extra advertentie- en selectietaken op die leiden tot het aanleveren van geschikte kandidaten voor de Vlaamse werkgever. Indien de werkgever dit wenst kan de PES-partner in het zendland extra activiteiten opzetten, zoals het organiseren van interviewdagen in het thuisland, het opzetten van een 'videochat' tussen werkgever en kandidaat, enz. Het spreekt voor zich dat zowel werkgever als kandidaat kunnen rekenen op socio-juridische en praktische informatie omtrent hun transnationale tewerkstelling. Vanuit het Eures-netwerk wordt basisinformatie voorzien waarna, indien nodig, gepast wordt doorverwezen naar meer gespecialiseerde instanties.

Voor clusters van een aantal vacatures en op vraag van meerdere Vlaamse werkgevers kunnen in het respectievelijke zendland *jobdates* worden georganiseerd. Het principe van een jobdate is dat, op basis van eerder gecommuniceerde concrete vacatures, kandidaten worden geselecteerd en uitgenodigd op een event waar de werkgevers de mogelijkheid hebben een eerste selectiegesprek te hebben.

Een derde (en meest voorkomende type) is de organisatie van *jobbeurzen*, waarbij de tendens is om het karakter van eerder algemene informatiebeurzen over 'werken in het buitenland' te verschuiven naar events die sector-specifiek worden georganiseerd.

2.3.4. De rol van VDAB

VDAB heeft bilaterale afspraken gemaakt met enkele landen die zich als 'zendland' profileren, met een aantoonbaar arbeidsmarktoverschot dat complementair is met de Vlaamse structurele arbeidsmarkttekorten. Dit wil zeggen dat VDAB – indien de Vlaamse arbeidsmarktreserve ontoereikend blijkt en indien de werkgever akkoord is – aan deze zendlanden kan vragen kandidaten te matchen voor specifieke vacatures en de meest geschikte profielen aan de werkgever te bezorgen. De prioritaire rol die VDAB hier via zijn Eures-netwerk in speelt is het *faciliteren van de matching* tussen vacature en kandidaat.

Concreet gaat het momenteel over de zendlanden Portugal, Spanje en Polen. De afspraken hebben betrekking op de activiteiten die samen worden ondernomen en op de types profielen waarvoor wordt samengewerkt. Dit laatste is een punt dat bijzondere aandacht verdient omdat arbeidsmarkt-overschotten niet in ieder land gelijk zijn.

Dit is best te staven met een voorbeeld: terwijl Spanje en Portugal initiatieven nemen om werkzoekenden uit zowel de ingenieurs- als zorgsector te begeleiden naar werk over hun landsgrenzen heen, en daarvoor ook sector-specifieke evenementen organiseren, kent Polen geen arbeidsmarktoverschot in de zorgsector. De afspraken tussen de Vlaamse en de Poolse PES hebben dus logischerwijs geen betrekking op het bemiddelen van Poolse zorgverleners naar Vlaanderen.

VDAB heeft in 2012 deelgenomen aan 5 buitenlandse job-events, 4 jobbeurzen en 1 jobdate en heeft hiervoor 306 vacatures ontvangen voor bemiddeling. Van deze 306 vacatures werden er, via VDAB bemiddeling, 119 vervuld met plaatsing van een buitenlandse klant. De plaatsingen voor de beroepenclusters zijn als volgt verdeeld: 58 ingenieurs, 5 IT'ers, 47 verpleegkundigen en 9 andere technische beroepen.

2.3.5. Een blik in de toekomst: Griekenland en Nederlandse bouwvakkers

De bemiddelingsactiviteiten met de landen en voor de sectoren waarmee in 2012 werd gestart, worden in 2013 verder gezet. De focus op de ingenieurs en de verpleegkundigen zal op korte en middellange termijn niet veranderen.

Maar ook Griekenland is nu vragende partij voor een meer intensieve samenwerking met Vlaanderen. Ook zij wensen initiatieven te nemen om Griekse werkzoekende ingenieurs en verpleegkundigen te matchen met de Vlaamse knelpuntvacatures in die sectoren. De komende maanden wordt bekeken of de afspraken die gelden met Spanje, Portugal en Polen toepasbaar zijn op de mogelijke samenwerking met de Griekse publieke arbeidsbemiddelaar.

De huidige crisis in de Nederlandse bouwsector heeft ertoe geleid dat er in de grensregio's ook initiatieven ontstaan, onder de vorm van vacature-uitwisseling, jobbeurzen en jobdates, om meer Vlaamse bouw-vacatures in Nederland te bemiddelen. Dit is een zeer recent gegeven dat momenteel nog niet structureel ingebed is.

Maar actieve buitenlandse bemiddeling door VDAB is pas te verantwoorden indien aan drie belangrijke voorwaarden wordt voldaan:

- de eigen, Vlaamse arbeidsreserve moet optimaal geactiveerd zijn en ook na eigen acties blijft het tekort aan arbeidskrachten structureel
- het 'zendland' heeft een aantoonbaar arbeidsmarktoverschot (geen braindrain!)
- het 'zendland' neemt zelf initiatieven om de eigen arbeidsreserve te mobiliseren voor werk in Vlaanderen.

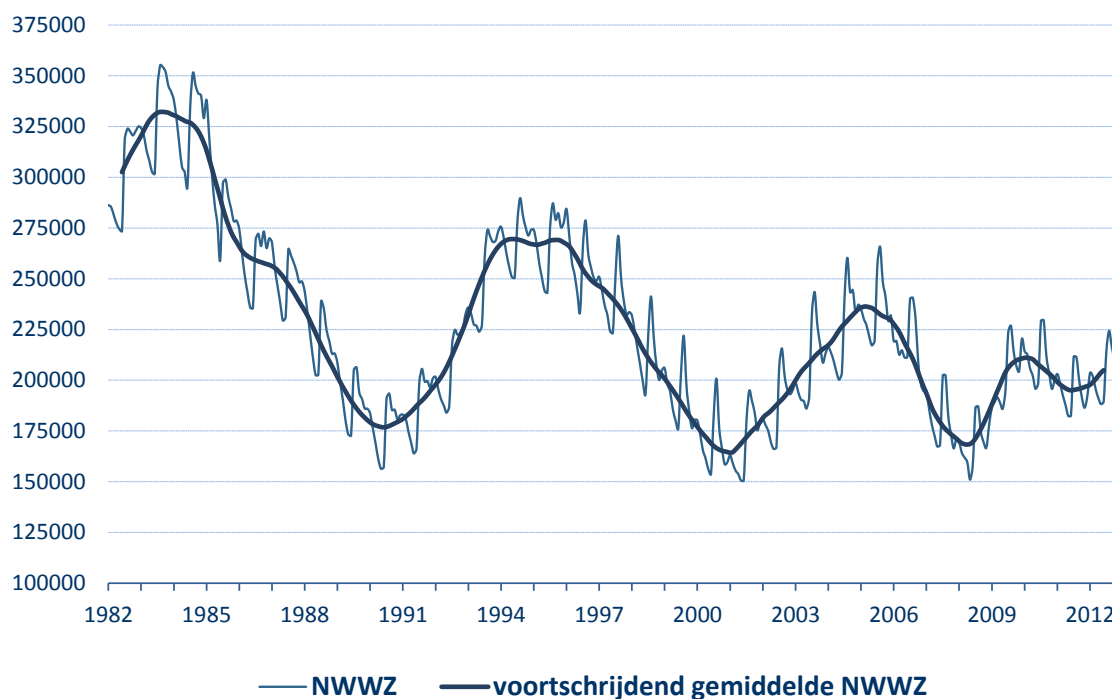
Pas op het moment dat aan deze voorwaarden wordt voldaan is (georganiseerde) arbeidsmobiliteit een win-verhaal voor vele partijen. En dat zal en mag ook in de toekomst niet veranderen!

3. Economische crisis drijft de werkloosheid op

3.1. Conjunctuur: 50.000 extra werkzoekenden door crisis

De werkloosheidsevolutie is in hoge mate conjunctuurgedreven: bij een aantrekkende economie krimpt de werkloosheid en bereikt ten slotte een bodem net na de hoogconjunctuurfase. De conjuncturele terugval nadien doet de werkloosheid terug opveren. De grafiek hierna illustreert de intense golfbewegingen.

Figuur 9. Evolutie aantal NWWZ, voortschrijdend gemiddelde (Vlaams Gewest; 1982-2012)



Opvallend is dat de vier cycli in de voorbije drie decennia steeds korter werden en dat geldt nu des te meer door de double-dip (crisis 2008-2009 en 2012-2013). De grafiek signaleert verder dat het huidige werkloosheidsniveau zich onder het dramatische peil van begin jaren tachtig situeert toen de economie door een diep dal ging en de arbeidsmarkt de massale intrede van de babyboom-generatie niet kon absorberen.

Vijf jaar terug, in maart 2008, net voor de financieel-economische crisis, telde Vlaanderen 161.914 werkzoekenden. Een half decennium later steeg de Vlaamse werkloosheid met bijna 50.000 eenheden tot 211.701.

3.2. De arbeidsreserve verandert: meer mannen, jongeren en allochtonen

De overzichtstabel hierna constateert dat de mannen zware klappen krijgen: de mannelijke werkloosheid springt van 76.844 naar 115.640 (+50%). Verder is er een flukse toename van de vrij ingeschreven werkzoekenden (index 180,1), de jongeren (index 154,1), de midden- (144,1) en hooggeschoolde (147) werkzoekenden, de werkzoekenden die één tot twee jaar werkzoekend (166,8) zijn en de werkzoekenden met een migratieachtergrond (164,9).

Tabel 1. Evolutie van het profiel van de NWWZ (Vlaams gewest; maart 2008 - maart 2013)

		Maart 2008	Maart 2013	Verskil	Index
		aantal	aantal	aantal	2008=100
NWWZ	Totaal	161.914	211.701	49.787	130,7
Categorie	WZUA	129.020	158.719	29.699	123,0
	BIT	8.665	13.958	5.293	161,1
	Vrij ingeschreven	12.694	22.860	10.166	180,1
	Andere	11.535	16.164	4.629	140,1
Geslacht	Mannen	76.844	115.640	38.796	150,5
	Vrouwen	85.070	96.061	10.991	112,9
Leeftijd	< 25 jaar	28.983	44.666	15.683	154,1
	25 tot 50 jaar	87.719	116.217	28.498	132,5
	>= 50 jaar	45.212	50.818	5.606	112,4
Studieniveau	Laaggeschoold	87.621	103.981	16.360	118,7
	Middengeschoold	52.259	75.330	23.071	144,1
	Hooggeschoold	22.034	32.390	10.356	147,0
Werkloosheidsduur	< 1 jaar	89.180	122.155	32.975	137,0
	1 tot 2 jaar	22.126	36.915	14.789	166,8
	>= 2 jaar	50.608	52.631	2.023	104,0
Nationaliteit	Niet-EU	14.422	22.261	7.839	154,4
Origine	Allochtonen	33.955	55.991	22.036	164,9
Arbeidsgehandicapten		27.719	28.309	590	102,1

3.2.1. Vrij ingeschreven werkzoekenden

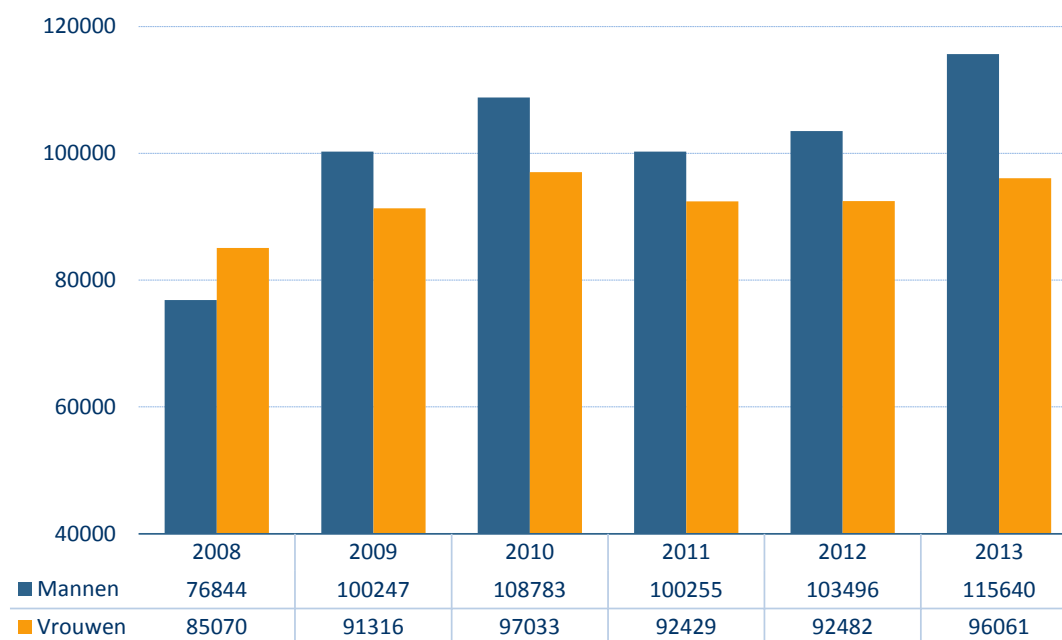
De vrij ingeschreven werkzoekenden (index 180,1) omvatten de herintreders, de werknemers in vooropzeg die tijdens de opzeg niet moeten werken en de migranten die niet in aanmerking komen voor een werkloosheidsuitkering of leefloon. Door de economische terugval zijn er meer 'werknemers in vooropzeg'. Het activerend herstructureringsbeleid in het algemeen en de proactieve aanpak van de tewerkstellingscellen in het bijzonder zorgt er bovendien voor dat ontslagen werknemers sneller begeleid en geregistreerd worden als werkzoekende. Daarnaast tekent de migratie en ook de precare arbeidsmarktsituatie van nieuwkomers zich af in deze cijfers. De vrij ingeschreven NWWZ vertegenwoordigen 10,8% van de Vlaamse werkzoekenden.

De WZUA's blijven met 158.719 of 75% met grote voorsprong de grootste subgroep. De jongeren in beroepsinschakelingstijd (BIT) hebben een aandeel van 6,6% en de restgroep 'Andere' ten slotte 7,6%. Deze laatste groep omvat o.a. de werkzoekenden ten laste van het OCMW maar ook de deeltijds lerenden zonder baan.

3.2.2. Mannen worden 'doelgroep'

Decennia lang waren er meer vrouwelijke dan mannelijke werkzoekenden. Net voor de crisis (maart 2008) helde de balans nog steeds over in het voordeel van de mannen: 76.844 mannelijke versus 85.070 vrouwelijke werkzoekenden. De crisis creëerde een kantelpunt doordat vooral 'mannelijke' jobs in de industrie verloren gingen terwijl de tertiaire en quartaire sector, met een hoger aandeel vrouwen, beter stand hielden. Een jaar later (maart 2009) steeg de mannelijke werkloosheid al met 23.403 eenheden tot 100.247 terwijl de vrouwelijke met amper 6.246 aandikte tot 91.316. De genderkloof die quasi constant bleef tussen 2009 en 2012, diepte in 2013 door de 'double dip' nog verder uit. Eind maart 2013 zijn 54,6% van de Vlaamse werkzoekenden mannen.

Figuur 10. Evolutie NWWZ naar geslacht (Vlaams gewest; maart 2008 – maart 2013)



3.2.3. Jongeren extra getroffen

De jeugdwerkloosheid schoot omhoog van 28.983 naar 44.666 (index 154,1) en hun aandeel klom van 17,9% naar 21,1%. In een volgend hoofdstuk wordt dieper ingegaan op de jeugdwerkloosheid.

De 50-plussers kenden een matige stijging (index 112,9). In vergelijking met de voorgaande periode (2002–2008) is de evolutie weinig vertekend door wijzigingen in de RVA-reglementering. In 2008 was het opdrijvend effect door de herzieningen van de maxi-vrijstelling voor oudere werklozen uitgewerkt. De verhoging sinds dit jaar van de leeftijdsgrens voor een maxi-vrijstelling tot 60 jaar - behalve voor werkzoekenden met een lange beroeps carrière - heeft gezien het recente karakter vooralsnog weinig impact.

3.2.4. Midden- en hooggeschoolde werkloosheid stijgt sneller dan de laaggeschoolde

De middengeschoolde (index 144,1) en hooggeschoolde (147) werkloosheid stijgt sneller dan de laaggeschoolde (118,7). Ondermeer de 'generatiewissel' verklaart de tragere stijging van de laaggeschoolde werkloosheid. De oudste leeftijdsgroep, de voorbije jaren uit de werkzoekendencijfers verdwenen na het bereiken van de pensioenleeftijd of de leeftijdsgrens voor een maxi-vrijstelling, genoot in hun jeugd geringere studiekansen. De jongste leeftijdsgroepen hadden die wel.

Ook de andere startbasis heeft invloed op de respectievelijke groeipaden. De arbeidsmarktkansen van laaggeschoolde werkzoekenden zijn sowieso beperkt en dat zowel in periodes van hoog- als laagconjunctuur¹¹. De krappe arbeidsmarkt in 2008 voor de midden- en hooggeschoolde werkzoekenden leidt dan wel tot een relatief sterke toename. Ondanks de tragere toename bij de laaggeschoolden is eind maart 2012 nog altijd 49,1% van de Vlaamse werkzoekenden laaggeschoold, 35,6% is midden- en 15,3% hooggeschoold.

¹¹ Zie ook de recente publicatie van VDAB: 'Kansengroepen in Kaart: laaggeschoolden', april 2013.

3.2.5. Cohorte-effect heeft invloed op de verdeling naar werkloosheidsduur

Meer dan de helft (57,7%) van de Vlaamse werkzoekenden is eind maart 2013 kortdurig (minder dan 1 jaar) werkzoekend, 17,4% is langdurig (tussen 1 en 2 jaar) werkzoekend en 24,9% is zeer langdurig (meer dan 2 jaar) werkzoekend. De volgende tabel wijst erop dat de conjunctuur de aandelen doet variëren in de tijd.

Tabel 2. Evolutie NWWZ volgens werkloosheidsduur (Vlaams gewest; maart 2008 - maart 2013)

	< 1 jaar	1 tot 2 jaar	>= 2 jaar
2008	55,1%	13,7%	31,3%
2009	61,1%	14,6%	24,3%
2010	56,6%	19,1%	24,3%
2011	54,7%	17,6%	27,6%
2012	56,3%	16,8%	27,0%
2013	57,7%	17,4%	24,9%

De kanteling van de conjunctuur in de tweede jaarhelft van 2008 leidde in 2009 door het cohorte-effect tot een toename van de kortdurig werkzoekenden. Eén jaar later sprong het aandeel omhoog van de werkzoekenden die 1 tot 2 jaar werkzoekend zijn en nog één jaar verder manifesteerde de zelfde beweging zich bij de zeer langdurig werkzoekenden.

3.2.6. De allochtone werkloosheid schiet omhoog

Sinds 2007 worden allochtone werkzoekenden statistisch gedefinieerd als werkzoekenden die een huidige of vorige nationaliteit hebben van buiten de EU-27 of de EVA-landen. Hierdoor kunnen nieuwe Belgen als 'allochtoon' gedetecteerd worden. De derde generatie die als Belg geboren is, wordt niet gevat door deze definitie.

Vlaanderen telt 55.991 allochtone werkzoekenden. Dit is reeds meer dan één op vier (26,4%) van de geregistreerde arbeidsreserve. De allochtone werkloosheid steeg tussen 2008 en 2013 met 22.036 eenheden van 33.955 naar 55.991 (index 164,9) en het aandeel klom van 21% naar 26,4%. Deze toename is een gevolg van zowel de zwakke arbeidsmarktpositie, de jonge leeftijdsopbouw en de instroom van nieuwe migranten.

4. De jeugdwerkloosheid trekt de volle aandacht

4.1. De Europese jeugdwerkloosheid haalt een recordpeil

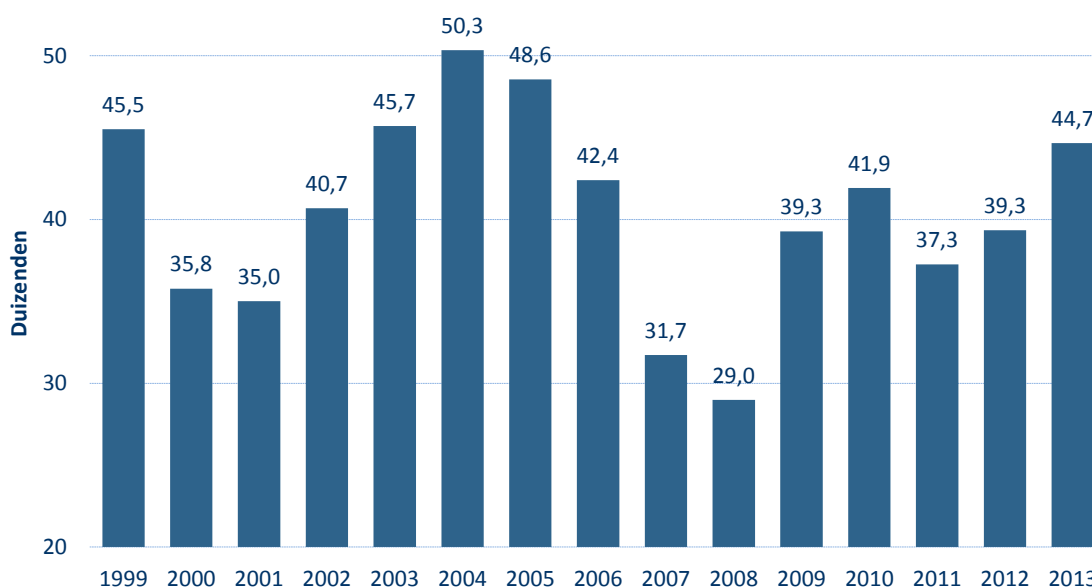
De Europese cijfers over de jeugdwerkloosheid vestigen de volle aandacht op deze problematiek: in januari 2013 zijn 23,6% van de Europese jongeren werkloos, met Griekenland (59,4%), Spanje (55,5%) en Portugal (38,6%) als uitschieters. In slechts enkele lidstaten, zoals Duitsland (7,9%) en Nederland (10,3%), is de balans vrij gunstig.

België neemt met 19,6% werkloze jongeren een tussenpositie in maar ontkomt ook niet aan de verdere toename van de jeugdwerkloosheid. Gezien de globaal betere Vlaamse arbeidsmarktsituatie is er een grote 'spread' tussen de gewesten: 12,8% werkloze jongeren in het Vlaamse gewest¹², 27,1% in het Waalse en 36,4% in het Brusselse. De huidige Vlaamse situatie is niet rooskleurig te noemen, maar in Europees perspectief is de toestand toch minder dramatisch.

4.2. De lange termijn: opnieuw het niveau van 2003 en 1999

Bij elke economische crisis piekt de Vlaamse jeugdwerkloosheid: tussen maart 2008 en maart 2013 steeg deze met 15.683 eenheden van 28.983 tot 44.666. De jeugdwerkloosheid zit daarmee terug op het niveau van maart 1999 en maart 2003, maar blijft onder het hoogtepunt van 2004 en ook ver verwijderd van de hoogterecords uit de beginjaren '80 toen vlot de kaap van 100.000 werkloze jongeren werd overschreden. Het aantal jongeren lag toen wel veel hoger, maar de economische malaise en de massale arbeidsmarktintrede van babyboomers dreef de jeugdwerkloosheid toen op tot een sindsdien ongekend peil.

Figuur 11. Evolutie jeugdwerkloosheid, aantal NWWZ <25 jaar (Vlaams gewest; maart 1999 - maart 2013)

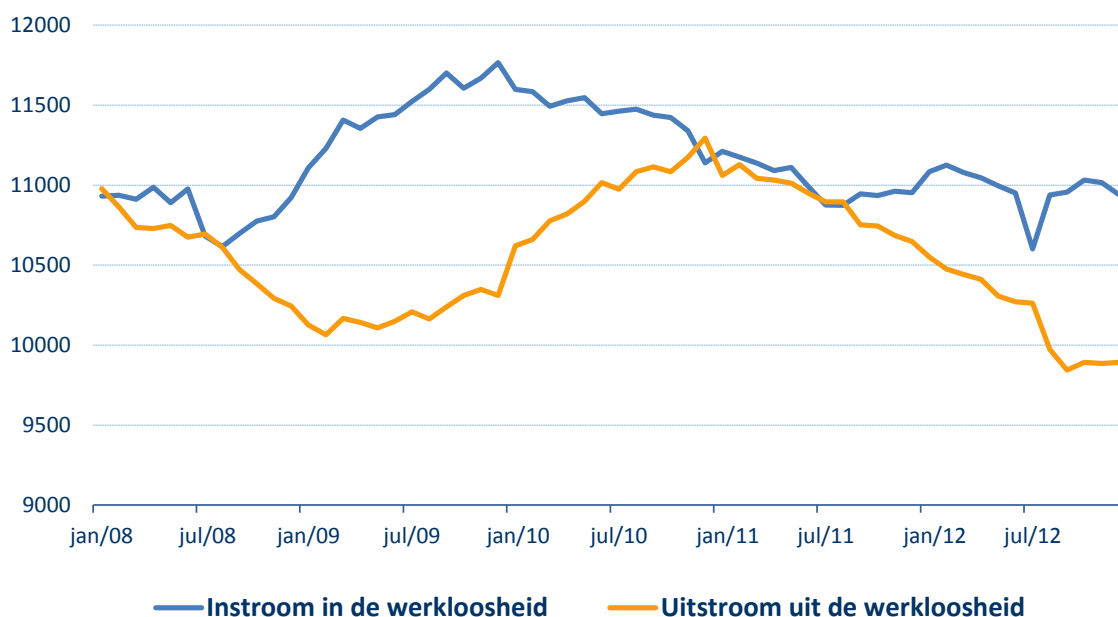


¹² Het betreft hier cijfers voor 2012 obv de ILO-definitie van 'werkloosheid' die gebruikt wordt in de Europese EAK-enquêtes (cf. figuur 4 in par. 1.6).

4.3. Uitstroomdynamiek blijft op een hoog peil

De traditionele werkloosheidscijfers becijferen het precieze aantal werklozen op een specifiek tijdstip en verhullen zo de intense achterliggende dynamiek. De dynamische jeugdwerkloosheidscijfers geven de in- en uitstroom weer en illustreren de conjunctuurgevoeligheid ervan. In het crisisjaar 2009 schiet de instroom omhoog en krimpt de uitstroom. In 2011 was de in- en uitstroom even in balans tot de double dip ze weer uit elkaar dreef.

Figuur 12. Trend van instroom in- en uitstroom uit de werkloosheid, obv het gemiddelde van de twaalf voorgaande maanden (Vlaams gewest; 2008 - 2012)



De figuur brengt een positieve boodschap voor jongeren: de uitstroomdynamiek blijft zelfs in crisistijden grotendeels overeind. Jongeren combineren deze intense uitstroom evenwel met een hoge instroom.

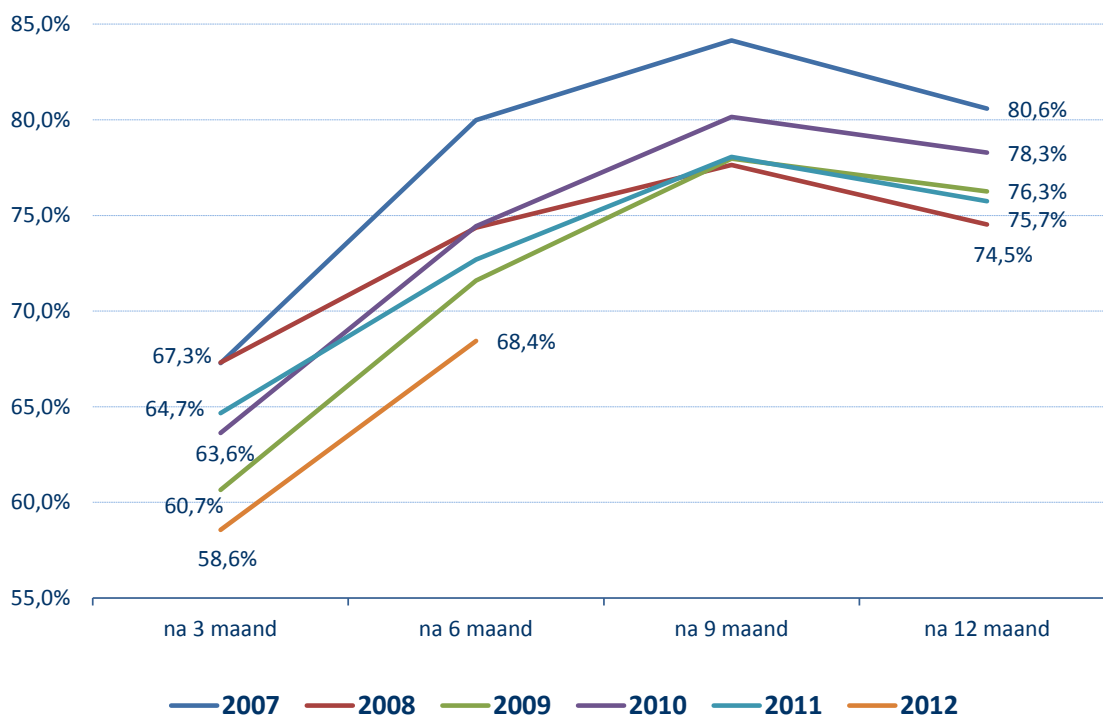
De grotere dynamiek binnen de jongerenpopulatie hangt samen met:

- de oververtegenwoordiging van jongeren in tijdelijke banen, o.a. in uitzendarbeid;
- de grotere conjunctuurgevoeligheid. Wanneer de aanwervingen haperen of ontslagen vallen worden vooral de jongeren – outsiders - getroffen. Bij een aantrekkende economie profiteren de jongeren het sterkst van de verkrappende arbeidsmarkt.

4.4. Uitstroom zakt tot minder dan 60% in 2012

De opvolging van verschillende cohortes 'jonge werkzoekenden' levert interessant vergelijkingsmateriaal. De grafiek vergelijkt de uitstroom uit de werkloosheid voor de periode 2007 tot 2012 van jongeren die (opnieuw) werkloos zijn geworden in het 3^e kwartaal nadat ze minstens 3 maand niet werkzoekend zijn geweest¹³.

Figuur 13. Uitstroom uit de werkloosheid van jongeren in de maanden juli, augustus en september (Vlaams gewest; 2007 - 2012)



Het beste jaar is overduidelijk 2007: drie maand na de instroom in de werkloosheid is 67% terug uitgestroomd, na één jaar is bijna 81% verdwenen uit de werkloosheid. De volgende twee jaren dragen onmiskenbaar de gevolgen van de financiële crisis. 2008 begint nog sterk, de uitstroom na drie maand is ook 67%. Maar de uitstroom verzwakt en na één jaar is slechts 75% uitgestroomd. Het jaar 2009 start zeer zwak start, na drie maand is slechts 61% uitgestroomd. Nadien versnelt de uitstroom en na één jaar wordt toch nog 76% gehaald.

Het jaar 2010 staat in het teken van het herstel. De uitstroom na drie maand bedraagt 64% en na één jaar is 78% uitgestroomd. Het jaar 2011 begint nog goed met een uitstroom van 65% na drie maand. Maar nadien vertraagt de uitstroom om na één jaar terug af te klokken op 76%. De 'double dip' is in de maak en zet zich door in 2012. De start is rampzalig met nauwelijks 59% uitstroom na drie maand en 68% na zes maand. Tenzij de arbeidsmarkt de volgende maanden spectaculair aantrekt, zal 2012 het laagste uitstroomresultaat na één jaar opleveren van de laatste 6 jaar.

¹³ 'Niet werkzoekend' zijn geweest omwille van werk, studies, ziekte,... Schoolverlaters die zich tijdens het 3e kwartaal inschrijven zijn inbegrepen in de cijfers.

4.5. Profiel van de jonge werkzoekenden: jong en toch laaggeschoold

4.5.1. Zes op tien van de jonge werklozen zijn mannen

Vlaanderen telt 44.666 jonge werkzoekenden, respectievelijk 26.692 mannen (59,8%) en 17.974 vrouwen (40,2%). Door de crisis en het verlies van banen in de industrie verloren de jonge mannen terrein. Daarenboven hinken ze achterop inzake schoolprestaties en dit zowel bovenaan de studiepiramide – minder hooggeschoolde jongens – maar ook aan de onderkant: te veel jongens verlaten de school zonder diploma. Deze ‘ongekwalificeerde uitstroom’ vormt veelal het startpunt van een latere problematische arbeidsloopbaan.

Tabel 3. Kenmerken jonge werkzoekenden (Vlaams gewest; maart 2013)

	Aantallen			Aandelen		
	Mannen	Vrouwen	Totaal	Mannen	Vrouwen	Totaal
Jongeren	26.692	17.974	44.666	59,8%	40,2%	100%
Studies						
Laaggeschoold	15.594	8.605	24.199	58,4%	47,9%	54,2%
Middengeschoold	9.369	7.157	16.526	35,1%	39,8%	37,0%
Hooggeschoold	1.729	2.212	3.941	6,5%	12,3%	8,8%
Werkloosheidsduur						
< 1 jaar	18.894	13.865	32.759	70,8%	77,1%	73,3%
1 tot 2 jaar	4.919	2.778	7.697	18,4%	15,5%	17,2%
>= 2 jaar	2.879	1.331	4.210	10,8%	7,4%	9,4%
Nationaliteit						
EU	24.336	16.721	41.057	91,2%	93,0%	91,9%
Niet-EU	2.356	1.253	3.609	8,8%	7,0%	8,1%
Origine						
Autochtonen	20.603	13.885	34.488	77,2%	77,3%	77,2%
Allochtonen	6.089	4.089	10.178	22,8%	22,7%	22,8%
Arbeidsgehandicapt						
Niet arbeidsgehandicapt	24.227	16.639	40.866	90,8%	92,6%	91,5%
Arbeidsgehandicapt	2.465	1.335	3.800	9,2%	7,4%	8,5%

4.5.2. Meer dan de helft is laaggeschoold

Ondanks de leerplicht tot 18 jaar is 54,2% van de jonge werklozen laaggeschoold. Een reeks factoren verklaren het lage scholingsniveau:

- er schuilen ongeveer 5.000 leerlingen uit het deeltijds onderwijs in deze groep;
- laaggeschoolde jongeren vinden moeilijker een eerste baan: de VDAB-schoolverlatersstudies bevestigen telkens dat het studieniveau een kritische succesfactor is;
- laaggeschoolde jongeren lopen ook achteraf een groter risico om werkloos te zijn en te blijven;
- de nieuwe migranten zijn vaak laaggeschoold, o.a. door de persistente prestatiekloof in het secundair onderwijs tussen allochtone en andere leerlingen.

4.5.3. Drie kwart is kortdurig werkzoekend

Dat driekwart van de jongeren kortdurig werkzoekend is, volgt uit de samenhang tussen leeftijd en werkloosheidsduur. Het betreft vaak jongeren die pas recent op de arbeidsmarkt aanwezig zijn en dus nog geen lange werkloosheidsduuren konden opbouwen.

4.5.4. Bijna een kwart is van allochtone origine

Allochtone werkzoekenden worden statistisch gedefinieerd als werkzoekenden die een huidige of vorige nationaliteit hebben van buiten de EU-27 of de EVA-landen. De VDAB krijgt deze gegevens uit het Rijksregister. Hierdoor kunnen nieuwe Belgen met een vorige nationaliteit uit een niet EU-land als 'allochtoon' gedetecteerd worden. De groeiende groep migranten van de tweede en derde generatie die als Belg geboren zijn, worden niet gevat door deze definitie. Volgens deze definitie is 22,8% van de jonge werkzoekenden van allochtone origine. Marokko (2.790), Turkije (2.300) en Afghanistan (626) zijn de voornaamste herkomstlanden buiten de EU-27.

De vaak zwakke sociaaleconomische positie van bevolkingsgroepen met een migratieachtergrond straalt af op de schoolresultaten en de latere arbeidskansen van jongeren. Laaggeschooldheid en taalachterstand zijn remmende factoren bij de arbeidsmarktintrede.

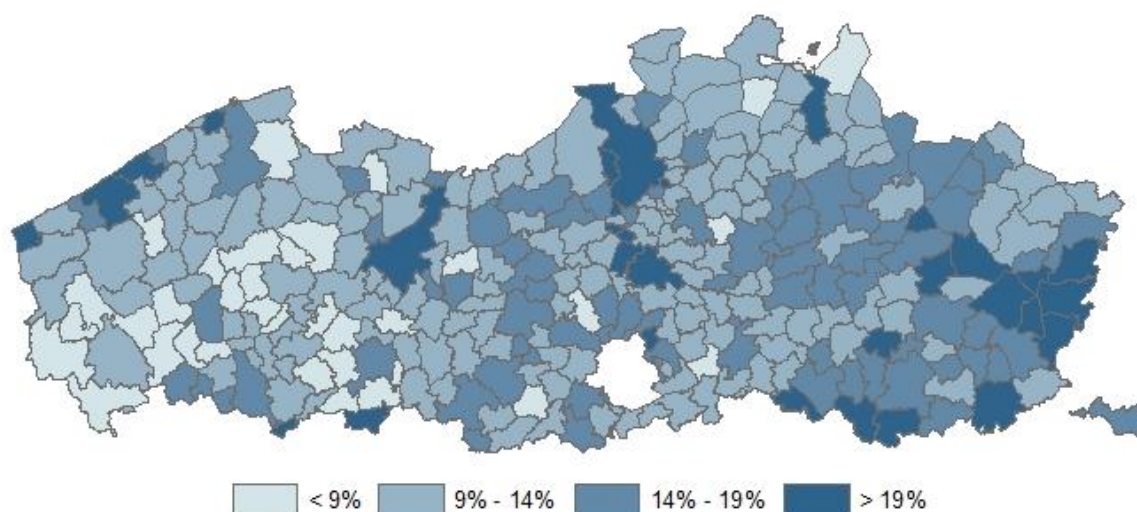
4.5.5. Eén op twaalf is arbeidsgehandicapt

In maart 2013 zijn 8,5% of 3.800 jonge werkzoekenden arbeidsgehandicapt, een aandeel dat weinig verandert. Vanaf februari 2009 wordt een werkzoekende als arbeidsgehandicapt beschouwd wanneer na een administratief onderzoek, uit attesten of verslagen, blijkt dat de werkzoekende ingeschreven is bij het Vlaams Agentschap voor Personen met een Handicap (VAPH), een kwalificatie of getuigschrift heeft uit het buitengewoon onderwijs, of ex-BUSO of BLO-leerling is zonder dat er kwalificaties of getuigschriften behaald zijn, recht heeft op een inkomensvervangende- of een integratietegemoetkoming, in het bezit is van een afschrift van een definitief geworden gerechtelijke beslissing of van een attest van een bevoegde federale instelling waaruit een blijvende graad van arbeidsongeschiktheid blijft, recht heeft op bijkomende kinderbijslag of recht heeft op verhoogde kinderbijslag (als ouder met een handicap), recht heeft op een invaliditeitsuitkering in het kader van de ziekteverzekering of een attest heeft van een arbeidshandicap, afgeleverd door een door de VDAB erkende dienst of arts.

4.6. Geografische concentratie

De jeugdwerkloosheid is geconcentreerd in een reeks (groot)steden en subregio's. De werkloosheidsgraad voor jongeren bedraagt 15,8%. Uitschieters naar boven zijn Genk (27,7%), Maasmechelen (27,6%), Antwerpen (27,6%), Ronse (25%), Boom (24,9%) en Gent (24,2%). Subregio's met veel jonge werkzoekenden zijn o.a. de Limburgse mijnstreek, de Rupelstreek, enkele kustgemeenten en de taalgrensgemeenten Ronse en Spiere-Helkijn.

Figuur 14. Werkloosheidsgraden van jongeren naar gemeente (Vlaams gewest; maart 2013)



Tabel 4. Jeugdwerkloosheid, de 15 gemeenten met het hoogste aandeel jonge allochtone werkzoekenden (Vlaams gewest; maart 2013)

	Autochtonen		Allochtonen	
	Aantal	Aantal	Aandeel	
Mechelen	373	401	51,8%	
Antwerpen	3.256	3.200	49,6%	
Machelen	66	49	42,6%	
Heusden-zolder	186	135	42,1%	
Beringen	220	155	41,3%	
Willebroek	133	84	38,7%	
Boom	118	71	37,6%	
Sint-niklaas	436	258	37,2%	
Vilvoorde	194	114	37,0%	
Leopoldsburg	102	57	35,8%	
Temse	161	88	35,3%	
Ronse	201	102	33,7%	
Gent	1.964	971	33,1%	
Lokeren	208	101	32,7%	
Houthalen-helchteren	244	116	32,2%	

De werkloosheidssituatie in Antwerpen en Gent spiegelt zich aan de Brusselse situatie. Deze drie steden zijn belangrijke tewerkstellingspolen die terzelfdertijd een zeer hoge jeugdwerkloosheid torsen. Achterliggende oorzaken voor deze paradoxale situatie is de mismatch tussen arbeidsaanbod en -vraag. De vraag naar arbeid spitst zich toe op hooggekwalificeerd personeel terwijl het beschikbare aanbod veelal laaggeschoold is.

Het hoge aandeel jonge werkzoekenden van allochtone origine in deze steden en gemeenten suggereert een samenhang met zowel de historische en recente migratie. In de 15 gemeenten met het hoogste aandeel bedraagt dit tussen één derde en de helft.

5. Strijd tegen de jeugdwerkloosheid is een maatschappelijke prioriteit

5.1. Nieuwe initiatieven op federaal en gewestelijk niveau

De jeugdwerkloosheid is een thematiek met een grote individuele en maatschappelijke betrokkenheid: jongeren en hun omgeving ervaren onvrijwillige werkloosheid als zeer negatief en ook voor de maatschappij is een hoge jeugdwerkloosheid sociaal onaanvaardbaar. De verschillende politieke niveaus blijven dan ook niet werkloos toekijken.

5.1.1. De instapstage als jongste federaal initiatief

Elke piek in de jeugdwerkloosheid leidde tot federale maatregelen om de tewerkstellingskansen van jongeren terug aan te zwengelen:

- De stagewetgeving was het antwoord op de fors oplopende jeugdwerkloosheid van de jaren '70 en verplichtte de bedrijven om jongeren aan te werven.
- Het Rosetta-plan uit 2000 nam deze aanwervingsverplichting over en gaf laaggeschoolde jongeren een extra zetje via een geheel van financiële stimuli.
- Het aangescherpte Activa-luik uit 2010 verhoogde tijdelijk de financiële incentives voor werkgevers die laaggeschoolde jongeren aanwerven.
- Als gevolg van de nieuwe hausse in de jeugdwerkloosheid zag de 'instapstage' het licht. De instapstage is een 'competentieversterkende' maatregel voor laaggeschoolde jongeren in de tweede helft van hun wachttijd. Tijdens de stage ontvangt de jongere van de RVA een stage-uitkering en een stagevergoeding van de werkgever. Vlaanderen kreeg 4.450 instapstages toegewezen.

De stagewetgeving voor jongeren viseerde nog alle jongeren zonder onderscheid, latere maatregelen kenmerken zich door een grotere selectiviteit.

5.1.2. Vlaams Jeugdwerkplan

Op het Vlaamse beleidsniveau is het Jeugdwerkplan richtinggevend. De 'sluitendheid' ervan bedraagt het afgelopen jaar ongeveer 92%. Via dit plan wil Vlaanderen alle jongeren zo snel mogelijk activeren om hen zo snel en maximaal mogelijk te laten doorstromen naar een duurzame tewerkstelling in het normaal economisch circuit. Dit gebeurt door een snellere diagnose, een intensievere en snellere bemiddeling en opvolging.

VDAB nodigt in het kader van het Jeugdwerkplan alle laag- en middengeschoolde jongeren (<25 jaar) binnen de 6 weken na hun inschrijving uit voor een infosessie en een gesprek. De hooggeschoolde jongeren worden 4 weken na hun inschrijving per mail geïnformeerd over wat de VDAB specifiek voor jongeren te bieden heeft. De jongeren die 12 weken na hun inschrijving nog werkzoekend zijn, worden uitgenodigd voor een 'knipperlichtscreening' waaruit dan mogelijk een bemiddelings- en/of een begeleidingstraject volgt.

5.1.3. Werkinlevingsprojecten voor Jongeren (WIJ)

Op 1 februari 2013 gingen de 'werkinlevingsprojecten' in de Vlaamse centrumsteden van start. De projecten zijn gericht op jongeren zonder diploma en moeten hen via een reeks begeleidingsmaatregelen, waaronder korte stages bij verschillende bedrijven, wapenen om hun plaats op de arbeidsmarkt in te nemen. Vlaanderen wil op die manier jaarlijks 1.275 jongeren aan een baan of kwalificatie helpen. De projecten hebben een maximale looptijd van drie jaar. Dit houdt 18 maanden toeleiding in en maximaal 18 maanden looptijd voor de laatst toegeleide deelnemers.

De werkinleving kan allerlei maatregelen omvatten: van opleidingen en trainingen tot korte stages bij verschillende bedrijven. Een werkinlevingsproject is een individuele begeleiding, gekoppeld aan een actieplan, volgens de behoeften van de werkzoekende.

5.2. De VDAB-dienstverlening spreekt jongeren aan

Het is niet enkel via specifieke initiatieven zoals het Jeugdwerkplan dat VDAB de jongeren bereikt, ook hun deelname aan de reguliere VDAB-dienstverlening is best hoog.

5.2.1. Competentiecentra

Jongeren tekenen in 2012 voor 21,5% van de beëindigde werkzoekendenopleidingen. In absolute cijfers gaat het om 23.743 jonge werkzoekenden. De jongeren volgen vooral opleidingen uit de clusters 'Tertiaire sector' en 'Algemene vorming'.

Tabel 5. Aantal beëindigde werkzoekenden-opleidingen door jongeren (Vlaams gewest; 2012)

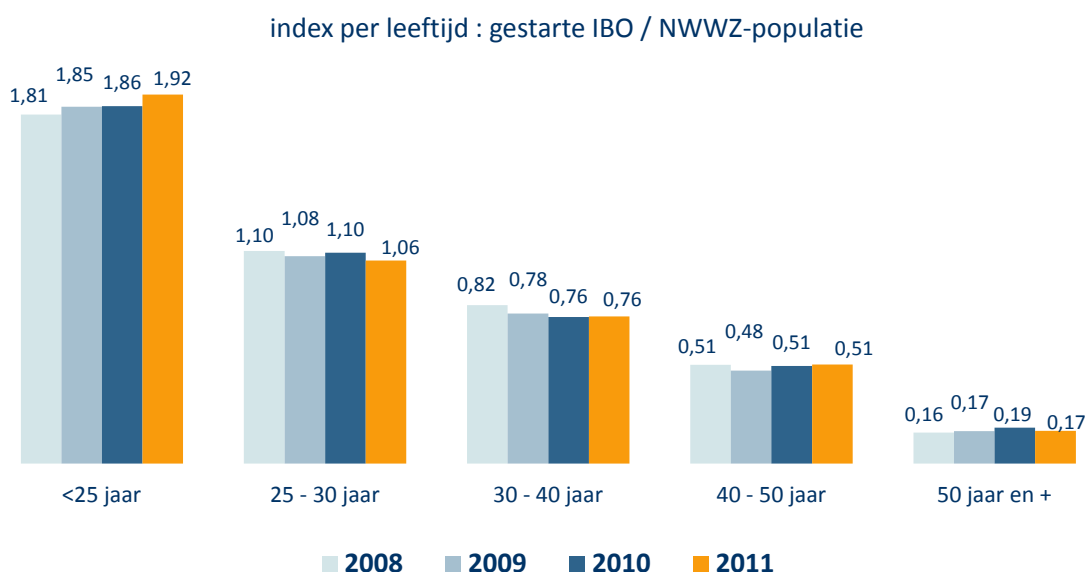
Sector	Aantal beëindigde opleidingen
Tertiaire sector	6.192
Algemene vorming	2.856
Trajectwerking	2.061
Social profit	1.701
Migranten	1.525
Bouw	1.244
Metaal	1.217
Andere sectoren	1.033
Sollicitatie training	836
Industriële automatisering	769
Vervoer	739
Verkoop	538
Logistiek	504
Schoonmaak	478
Horeca	384
Grafische technieken	380
Elektriciteit	371
Haven - maritieme - expeditie	230
Toezihtsfuncties	229
Hout	142
Confectie - vormgeving	120
Primaire sector	67
Voeding	52
Toerisme	48
Textiel	12
Diamant	7
Scheikunde	6
Milieu	2
Totaal	23.743

Jonge werkzoekenden noteren nadien een licht hogere uitstroom naar werk dan het algemeen uitstroompercentage van de werkzoekenden die een opleiding gevolgd hebben (68,7% versus 65,1%).

5.2.2. IBO is 'jong': meer dan de helft van de cursisten is jonger dan 25 jaar

De Individuele Beroepsopleiding in de Onderneming (IBO) is een opleidingsvorm waarbij de cursist een beroep aanleert op de werkvloer. Deze opleiding kan 4 tot 26 weken duren (uitzonderlijk 52 weken). Het aandeel van de <25-jarigen in IBO is bijna 2 keer zo groot als hun aandeel in de NWWZ-populatie. In de onderstaande figuur wordt voor de periode 2008-2011 per leeftijdscategorie een index weergegeven van de verhouding tussen het aandeel van deze categorieën in de gestarte IBO's en hun aandeel in de NWWZ-populatie. Deze index toont hoe de vertegenwoordiging evolueert over verschillende jaren: de zeer hoge relatieve aanwezigheid van jongeren is nog toegenomen in 2011 (index 1,92).

Figuur 15. De vertegenwoordiging in IBO volgens leeftijd (Vlaams gewest; 2008-2011)



5.2.3. Vacatureberichten

VDAB informeert werkzoekenden over passende werkaanbiedingen via zowel automatische systemen als via verwijzingen. Jongeren kregen in 2010 gemiddeld 11,7 vacatureberichten, in 2011 liep dit op tot 20,8 en in 2012 is dit terug gedaald tot 18.

6. Besluit

De Europese Unie kampt met een aanslepende laagconjunctuur, een spiraal van dalende werkgelegenheid en stijgende werkloosheid. De werkgelegenheid daalde sinds 2009 met 2,3%, de werkloosheidsgraad bedraagt 10,9%. Bij de jongeren is bijna één op vier werkloos, waarbij ook de langdurige werkloosheid en de inactiviteit toenemen. Momenteel zijn er in de EU reeds 8 miljoen NEET-jongeren, die noch werken noch onderwijs of opleiding volgen. Met een 'Werkgelegenheidsinitiatief voor jongeren', waaronder een 'garantie' op werk(ervaring), stage of opleiding, probeert de EU deze precare situatie te keren.

Er is wel een groot verschil tussen de lidstaten maar België behoort tot de beter presterende landen. De werkgelegenheid is hier pas in de loop van de tweede helft van 2012 gedaald, de totale werkloosheidsgraad ligt met 8,1% op een relatief laag niveau. Maar ook hier neemt de jeugdwerkloosheid (19,6%, ILO-definitie) verder toe op een hoog niveau, met ook grote verschillen tussen de gewesten. Het Vlaamse Gewest zit met 12,8% een stuk beneden het EU-gemiddelde (23,6%). In een langetermijn-perspectief blijkt de jeugdwerkloosheid mee te schommelen met de conjunctuur, maar zakt ze sinds 1993 niet meer beneden 10%.

De recentste cijfers (2012) over de werkzaamheid tonen aan dat het aantal werkende personen de stijgende trend verderzet. De werkloosheid daalt op lange termijn nauwelijks door de blijvende toename van de beroepsbevolking. De Vlaamse werkzaamheidsgraad blijft sinds de crisis wel stabiel rond 72%, maar de toename bij de 50- en 55-plussers zet onverminderd door. Niettemin blijft de werkzaamheidsgraad bij de 55-plussers nog veel te laag waardoor Vlaanderen niet tot de topregio's binnen de EU behoort.

De arbeidsvraag, op basis van het aantal door VDAB ontvangen vacatures, is vanaf de tweede helft van 2012 beginnen dalen, maar minder sterk dan in het crisisjaar 2009. In maart 2013 is de daling op jaarbasis verminderd. Zowel de secundaire als de tertiaire sectoren zien het afgelopen jaar de arbeidsvraag sterk dalen, maar zelfs de quartaire sector kent een kleine daling. Ook het aantal openstaande jobs is sinds de herfst van 2012 aan het dalen en bedraagt in maart 2013 iets minder dan 45.000.

De crisis heeft in Vlaanderen op vijf jaar tijd (2008-2013) voor een toename met bijna 50.000 NWWZ gezorgd. De structuur van de arbeidsreserve is sterk gewijzigd, met meer mannen, meer jongeren en meer allochtonen. Bij de jongeren is er een toename met bijna 16.000, de jeugdwerkloosheid ligt hiermee op het niveau van 2003. Uit een dynamische analyse blijkt dat de jongeren een hoge in- en uitstroomdynamiek kennen door hun grotere 'conjunctuurgevoeligheid' en oververtegenwoordiging in tijdelijke circuits. De opvolging van cohortes toont echter aan dat de uitstroom van jongeren uit de werkloosheid begin 2012 gedaald is tot het laagste niveau sinds 2007: tot 59% en 68% na respectievelijk 3 en 6 maanden werkloosheid. Een groot probleem blijft de lage scholing (54%) van jongeren, hetgeen ook samenhangt met het grote aandeel (23%) jonge, werkzoekende allochtonen die een zwakkere startpositie hebben.

Er zijn recent nieuwe initiatieven genomen voor jongeren, zoals de federale 'instapstage' en het Vlaamse 'Jeugdwerkplan'. Sinds begin 2013 zijn ook de 'Werkinlevingsprojecten' van start gegaan. Het IBO-stelsel trekt traditioneel een meerderheid jongeren aan.

