



HALFJAARLIJKSE ARBEIDSMARKTBALANS

December 2011

*Van crisis naar crisis: nieuwe onzekerheid reeds
voelbaar op de arbeidsmarkt*

1. Inleiding

In de 'Lentenota 2011' werd nog gesproken over de 'snelle ommekeer op de arbeidsmarkt in 2010', een half jaar later laten de neerwaartse groeiprognozes alweer het tegenovergestelde vrezzen. België heeft de vorige crisis relatief goed doorstaan maar moet als enige EU-lidstaat met zware financieel-budgettaire problemen nog doorheen een moeilijke saneringsoperatie. Voorlopig blijft de arbeidsmarkt goed presteren, met een sterk toegenomen arbeidsvraag (vacatures) en een verder dalende werkloosheid, maar er is voor beide indicatoren een vertraging merkbaar. De grote onzekerheid over de afloop van de schulden crisis en de impact van de saneringen zijn nefast door de remmende invloed op investeringen, bestedingen, economische groei en aanwervingen.

In deze Arbeidsmarktbalans blikken we nog een keer terug op de merkwaardige prestaties van de Belgische arbeidsmarkt sinds de bankencrisis van 2008-2009, waarbij de zeer korte herstelperiode opvallend is. In de Europese Unie is de werkgelegenheid nauwelijks gegroeid en de werkloosheid blijft op een hoog niveau, ook in lidstaten die voorheen als 'modelland' aangeduid werden. We bekijken ook de wijzigingen in de werkgelegenheidsstructuur.

Na een stabilisatie van de werkgelegenheid in het Vlaamse gewest tijdens de periode 2009-2010 zou er de komende jaren (2011-2016) opnieuw een vrij sterke groei volgen, met bijna 25.000 gemiddeld per jaar. Maar door de versnelde uitstroom van oudere werknemers zou het aantal nodige aanwervingen veel hoger liggen. Prof. Sels schat deze voor de periode 2010-2015 op liefst 458.000, waarvan meer dan 300.000 voor de vervanging van 50-plussers. We plaatsen enkele kanttekeningen bij deze analyse die op haar beurt de reeds bestaande rekruteringsproblemen nog ziet escaleren.

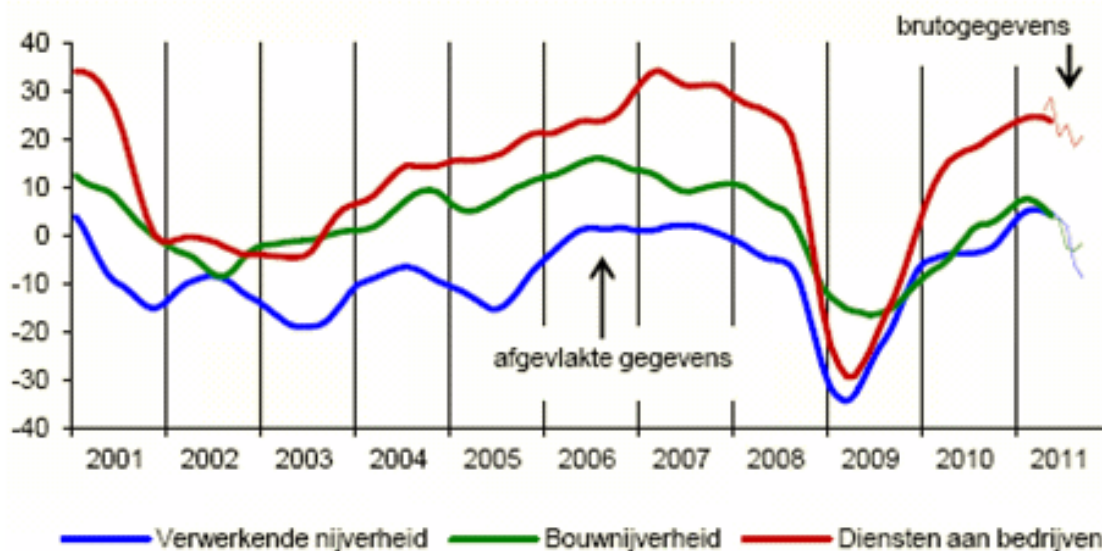
2. Op de rand van een nieuwe recessie?

2.1. Knik in de werkgelegenheidsvooruitzichten

Volgens de recentste prognose (eind september 2011) van het Federaal Planbureau¹ zou de Belgische economie in 2011 nog met 2,4% groeien dankzij de sterke eerste jaarhelft, maar dan sterk vertragen tot 1,6% in 2012. Enkele weken later ramen de Belgische grootbanken de groei voor 2012 op slechts 1%, meer dan een halvering tegenover 2011². In hun prognose valt de groei nagenoeg stil in de tweede jaarhelft en zowel voor het derde als het vierde kwartaal is een nulgroei mogelijk. Bij een nog sterkere terugval door de grote onzekerheid is een nieuwe recessie, twee opeenvolgende kwartalen met negatieve groei, niet uitgesloten. Een herhaling van het scenario in 2008-2009, met elkaar snel opvolgende neerwaartse prognoses?

De Belgische conjunctuurbarometer (NBB), op basis van het vertrouwen van de bedrijfsleiders, is in september voor de zesde opeenvolgende keer gedaald tot het laagste peil in bijna twee jaar. De verslechtering doet zich voor in alle bedrijfstakken, met uitzondering van de 'stabiele' bouwnijverheid. De regionale, seizoengezuiverde conjunctuurcurven tonen aan dat ook in de bouwsector in Vlaanderen de opgaande trend in de loop van het eerste kwartaal gekeerd is. De terugval is inmiddels het sterkst in de handel. Uit figuur 1 blijkt dat de conjuncturomslag zich in de drie grote sectoren ook reeds vertaalt in dalende werkgelegenheidsvooruitzichten. Na een verbetering gedurende bijna twee jaar, sinds het historische dieptepunt van begin 2009, is er begin 2011 een knik in alle sectorale curven.

Figuur 1. Vooruitzichten van de werkgelegenheid volgens sector (België; 2001-2011)



Bron: NBB, Conjunctuurbarometer sept. 2011

Uiteraard zal de groeivertraging ook doorwerken op de arbeidsmarkt. Het is zeer de vraag of de sterke werkgelegenheids groei voor 2011 (+54.200 in België; raming september) zal gehaald worden. Bij een veel lagere groei in 2012 is een toename met bijna 30.000 in 2012 wellicht te hoog gegrepen, zeker wanneer bepaalde budgettaire maatregelen reeds in de loop van 2012 ingang vinden. Een eventuele wijziging van het fiscale gunstregime van de dienstencheques zou een sterke terugval van dit belangrijke circuit betekenen, dat gedurende enkele jaren de groeimotor was van de (diensten)werkgelegenheid. En de dalende trend in sommige overheidssectoren en -bedrijven (bvb. het recente herstructureringsplan van de NMBS) kan versterkt worden wanneer de massale uitstroom van oudere ambtenaren in slechts beperkte mate vervangen wordt.

Voorlopig is er echter nog geen toename in het aantal collectieve ontslagen. Integendeel, tijdens de eerste negen maanden van 2011 werden 3.378 ontslagen gemeld, een daling met 60% in vergelijking met dezelfde periode van 2010. In de loop van de maand oktober werden wel een aantal collectieve ontslagen aangekondigd in de private sector, hetgeen een eerste aanduiding kan zijn van de verslechterde vooruitzichten op de arbeidsmarkt.

¹ Federal Planning Bureau, *Short Term Update 3-11. Quarterly Newsletter*. 29 september 2011

² Ook Duitsland heeft recent de groeiprognose voor 2012 bijna gehalveerd, van 1,8% naar 1%. Dit is amper een derde van de nog sterke groeiverwachting (2,9%) voor 2011.

Het Federaal Planbureau verwacht voor dit jaar nog een daling van de Belgische werkloosheid met 23.600 eenheden, maar in 2012 opnieuw een toename met 9.500. De daling van de Belgische werkloosheidsgraad in 2011 (7,3%)³ zal stilvallen en in de loop van 2012 omslaan in een licht stijgende trend (7,4%), die door de tragere groei van de grijzende beroepsbevolking minder sterk zou zijn dan in vorige perioden.

Volgens de laatste ramingen⁴ voor het Vlaamse gewest zou de werkende beroepsbevolking gedurende de periode 2010-2016 met gemiddeld ongeveer 23.000 per jaar toenemen. Dit is gebaseerd op een groeiraming van 2,2% gemiddeld per jaar, veel hoger dan het jaargemiddelde in de periode 2003-2009 (1,4%). Gezien de te verwachten groeivertraging (minstens in 2011 en 2012) en de budgettaire sanering, met effecten van besparingen over meerdere jaren, is dit wellicht een overschatting. Wanneer na 2010 ook dit en volgend jaar de werkgelegenheidsgroei zwakker uitvalt, zou de gecumuleerde aangroei voor de periode 2010-2016 lager kunnen uitvallen dan geraamd in de vooruitzichten.

De regionale vooruitzichten van juni 2011 mikken echter op een verdere toename van de werkzaamheidsgraad in het Vlaamse gewest. In 2010 bedraagt deze 66,3% (15-64 jaar), door de werkgelegenheidsgroei zou ze in 2011 stijgen naar 67,7% en tegen 2016 met nog 2,1 procentpunt toenemen tot 69,8%. De intussen bijgestelde Lissabon-doelstelling⁵, een werkzaamheidsgraad van 70% tegen 2010, zou pas binnen 5 jaar gehaald worden.

2.2. Europese werkgelegenheid groeit nauwelijks

De plotse verslechtering van de conjunctuur doet zich voor in de meeste EU-lidstaten waardoor de kwartaalgroei in de EU27 daalde van 0,8% in het eerste kwartaal naar amper 0,2% in het tweede kwartaal van 2011. Op jaarbasis valt de groei terug van 2,4% naar 1,6%. Voor België is het verontrustend dat ook Duitsland, 'groeiwonder' en zoveelste 'modelland' op vlak van (hervormingen van de) arbeidsmarkt, de groei sterk ziet afkalven en bijna verdwijnen in het tweede kwartaal (0,1% tegenover 1,3% in het eerste kwartaal). Er zijn wel nog lidstaten met een behoorlijke groei op jaarbasis (meer dan 2%, o.a. in België, Duitsland en Zweden), maar de intensiteit van de daling (ook van de vrouwensindicatoren) laten vermoeden dat de EU weer op de terugweg is. De herstelperiode, met een sterk opgaande conjunctuur in de loop van 2010, is dus van zeer korte duur geweest. Kortom, de ene crisis is nog niet verteerd (zeker niet op de arbeidsmarkt) en de andere staat voor de deur.

Uit figuur 2 blijkt dat de werkgelegenheid in de EU, zowel in de eurozone (EU17) als in de volledige EU27, nauwelijks iets heeft goedgeemaakt van het massale verlies tijdens de vorige crisis. De verliezen liepen in het dal van de recessie (2009Q1 en Q2) op tot 0,7% van de totale werkgelegenheid in de EU27, dit zijn ongeveer 1,5 miljoen arbeidsplaatsen per kwartaal. Gedurende de volledige periode, de 7 kwartalen van dalende werkgelegenheid (EU27), zijn meer dan 5 miljoen arbeidsplaatsen verloren gegaan. In de 5 volgende kwartalen, met gedurende 4 kwartalen een groei van minstens 2% op jaarbasis, zijn er minder dan 1,5 miljoen jobs bij gekomen. Gezien het sterk verslechterde klimaat is het weinig waarschijnlijk dat er in de tweede jaarhelft van 2011 in de EU27 nog een netto- groei zal genoteerd worden.

Dit toont aan dat de afbraak van (vooral tijdelijke) werkgelegenheid⁶ heel snel gaat, maar dat de aangroei traag verloopt omdat er een sterke economische groei (minstens 3%) nodig is om een echte werkgelegenheidsdynamiek op gang te brengen die compenseert voor de verloren tewerkstelling in de vorige periode. De 'vertijdelijking' van een belangrijk deel van de arbeidsvraag⁷ kan voor een deel van de werkzoekenden en inactieven wel een drempelverlagend effect hebben voor een duurzame integratie op de arbeidsmarkt, maar op macro-niveau blijkt deze uitdeinende buffer van flexibele arbeidsinzet niet bestand te zijn tegen conjuncturele, externe schokken die elkaar sneller blijken op te

³ Het betreft hier de 'EU-geharmoniseerde' werkloosheidsgraad op basis van de ILO-criteria (effectief werkzoekend en vlug beschikbaar). Deze ligt lager dan op basis van administratieve criteria (NWWZ).

⁴ Federaal Planbureau en gewestelijke studiediensten, *Regionale economische vooruitzichten*. Brussel, juni 2011

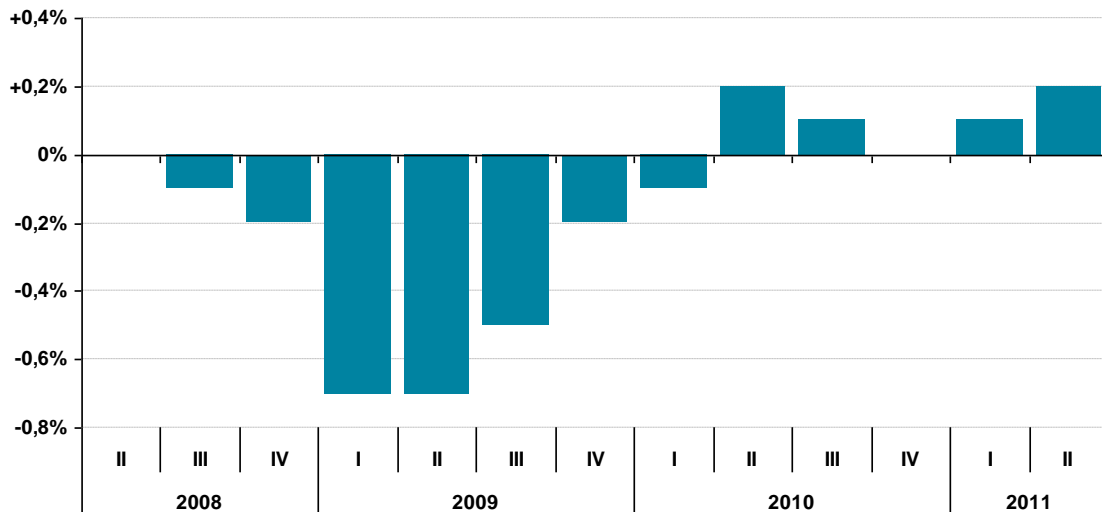
⁵ In de EU2020- strategie mikt men op een werkzaamheidsgraad van 75% tegen 2020 voor de 20-64 jarigen.

⁶ In een recent rapport van Eurofound ('Shifts in the job structure in Europe during the Great recession'; oktober 2011) is vastgesteld dat er in de beginfase van de recessie duidelijk sprake was van een verlies van tijdelijke banen. Ook het grootste deel van de banengroei vanaf 2009 zijn tijdelijke banen, maar vooral lager betaalde banen. Een andere conclusie is dat de polarisatie in de werkgelegenheidsstructuur nog versterkt werd tijdens de crisis. Ondanks het globale jobverlies is het aandeel van de banen met de 20% hoogste lonen nog toegenomen, tengevolge van de uitbreiding van de kennisintensieve (diensten)sectoren. Bij de laag en middenhoog betaalde banen zijn er grote verliezen, vooral in de industrie en de bouwsector. Bij de oudere werknemers (50-64 jaar) is de werkgelegenheid toegenomen (+1,7 miljoen), vooral door de veroudering van de werkende beroepsbevolking.

⁷ Het aandeel tijdelijke arbeid (werkenden tussen 15-64 jaar) bedraagt in de EU gemiddeld 13,9% (2010), dit is één op zeven werkenden tussen 15 en 64 jaar. België scoort met 8,1% tijdelijke arbeid veel lager dan het EU-gemiddelde. Er zijn ook grote verschillen tussen de gewesten: in het Brusselse gewest loopt dit op tot 12,3%, bijna het dubbele van in het Vlaamse gewest.

volgen en ook intenser zijn. De mondialisering van de wereldhandel zorgt immers voor een domino-effect dat alle economieën aantast waardoor een crisis niet beperkt blijft tot een bepaalde regio.

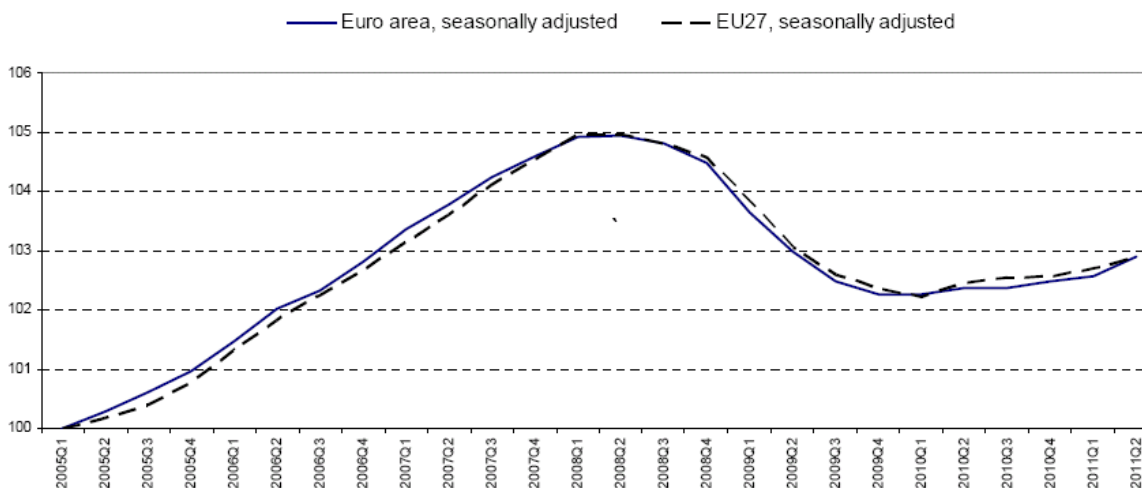
Figuur 2. Evolutie van de werkgelegenheid, %-kwartaalgroei (EU27; 2008/Q2-2011/Q2)



Bron: Eurostat, Newsrelease euroindicators

Het is in de huidige omstandigheden zeer de vraag hoelang het nog wachten is op een langere periode van sterke groei en een nieuwe fase met een consistente werkgelegenheids groei. Tijdens de vorige groeifase (2005/Q1-2007/Q4) steeg de EU-werkgelegenheid met 5%, maar daalde gedurende anderhalf jaar (2008/Q2-2009/Q3) met bijna 3% en groeide slechts langzaam tijdens de korte herstelperiode met minder dan 1%. Per saldo ligt het EU-werkgelegenheidsniveau midden 2011 minder dan 3% hoger dan begin 2005 (zie figuur 3). Parallel is de totale toename van de EU27-werkzaamheidsgraad (20-64 jaar), van 66,8% in 2002 naar 70,4% in 2008, gehalveerd. Na 2008 daalde de werkzaamheidsgraad opnieuw beneden 70%, naar 69,1% in 2009 en 68,6% in 2010.

Figuur 3. Evolutie van de werkgelegenheid (EU17, EU27; 2005/Q1-2011/Q2)



Bron: Eurostat

Intussen is ook de werkloosheid in de EU27 opnieuw toegenomen. Het aantal werklozen verminderde wel vrij sterk (met 550.000 of -2,4%) tussen oktober 2010 en maart 2011, maar sindsdien is de dalende trend omgebogen in een stijging met 1% (+220.000) tussen april en juni 2011. De EU-werkloosheidsgraad stabiliseert op 9,5% (augustus 2011), de EU telt momenteel bijna 23 miljoen werklozen. De verschillen tussen de lidstaten nemen toe, met een steeds grotere kloof tussen de 'groeilanden' binnen de EU (o.a. Oostenrijk en Duitsland) en de 'perifere' lidstaten zoals Ierland, Spanje en Griekenland. De recentste 'outlook' wijst op een verdere verslechtering van de arbeidsmarktsituatie in de EU en een nog toenemende kloof. Bij de jongeren bedraagt de werkloosheidsgraad nog steeds meer dan 20%, met recordhoogten van meer dan 40% in Spanje en Griekenland.

3. Arbeidsmarkt nog krappere door vergrijzing?

3.1. Meer dan 450.000 aanwervingen tegen 2015

De veroudering van de werkende beroepsbevolking zorgt sinds jaren voor een toenemende uitstroom van oudere werknemers (momenteel de naoorlogse babyboomers van de periode 1946-1955), die de komende jaren nog zal toenemen. Er is al vaak gewaarschuwd voor dreigende tekorten in sectoren met een groot aandeel oudere werknemers, in het bijzonder de overheidssector die een groot aandeel 50-plussers tewerkstelt, maar ook enkele industriële sectoren met goede arbeidsvoorwaarden. In een opmerkelijke simulatie schat Prof. Sels (KU Leuven) de *totale vervangingsvraag*, als gevolg van de uitstroom van 50-plussers, voor de periode 2010-2015 in het Vlaamse gewest op ongeveer 305.000, bijna 80.000 meer dan in de vorige periode (2005-2010). De *tewerkstellingsgroei* (economische groei en uitbreidingen) zou slechts de helft (153.400) van die vervangingsvraag bedragen. In totaal zouden er voor de periode 2010-2015 in het Vlaamse gewest 458.200 aanwervingen nodig zijn (zie tabel 1).

Tabel 1. Schatting van de vervangingsvraag, tewerkstellingsgroei en totale vraag (2005-10 en 2010-15)

Tewerkstelling	Vlaams Gewest	Waals Gewest	Brussels Hoofdstedelijk Gewest	België
Vervangingsvraag 50+				
'05-'10	225.600	122.700	37.300	385.700
'10-'15	304.800	155.200	42.900	502.900
Tewerkstellingsgroei				
'05-'10	145.200	68.000	38.300	251.500
'10-'15	153.400	71.700	42.300	267.400
Totale vraag*				
'05-'10	370.800	190.700	75.600	637.200
'10-'15	458.200	226.900	85.200	770.300

* Totale vraag = te verwachten arbeidsvraag over een periode van 5 jaar op basis van gesimuleerde vervangingsvraag als gevolg van de uitstroom van werkende 50-plussers enerzijds en stabiele netto-tewerkstellingsgroei anderzijds.

Bron: L. Sels (KU Leuven/Fac. Economie en Bedrijfswetenschappen)

Voor de *netto-tewerkstellingsgroei* (uitbreidingsvacatures) voor de periode 2010-2015 veronderstelt men een gelijkaardige evolutie als in de periode 2005-2010. Voor België zou dit resulteren in een toename met 267.400 jobs, waarvan 153.400 in Vlaanderen.

Daarnaast is er het verwachte *natuurlijke verloop* of de uitstap uit het beroepsactieve leven van 50-plussers (resultierend in vervangingsvacatures) voor de periode 2010-2015. De totale uitstroom van 50-plussers tussen 2010 en 2015 raamt men voor België op 502.900, waarvan de meerderheid (304.800) in het Vlaamse gewest, een toename van 35% tegenover de periode 2005-2010.

De *totale vraag* ten gevolge van de uitbreiding en de vervanging zou voor België resulteren in 770.300 nodige aanwervingen, een stijging met 21% tegenover 2005-2010. In het Vlaamse gewest zou dit evolueren van 370.900 naar 458.200 vacatures tussen 2010 en 2015.

Op basis van deze simulaties, telkens bij *ongewijzigd beleid*, vreest men een verdere (over)verhitting van de arbeidsmarkt, vooral dan in het Vlaamse gewest waar de 'demografische wissel' veel dreigender is dan in de andere gewesten. De krapte, met reeds meer dan één vijfde van alle vacatures een knelpuntvacature (vervullingstijd van minstens 90 dagen), zou enkel nog toenemen. Daarbij kan de *totale* omvang van de vacatures nog hoger liggen door (vervroegde) uittreding in de jongere leeftijdsklassen en het vrijwillig en gedwongen verloop in alle leeftijdsklassen.

Uiteraard houdt deze analyse een (terecht) pleidooi in voor het afremmen van de vervroegde uitstroom door de oudere werknemers via een aangepast eindeloopbaan- en retentiebeleid langer te laten werken. Dit zal ook nodig zijn omdat men de reeds hoge werkzaamheidsgraden (vooral in het Vlaamse gewest) in de jongere leeftijdsklassen (25-49 jaar) niet veel meer kan optrekken.

3.2. Toch voldoende arbeidsaanbod?

Hoewel een interessante simulatie, bevat ze in haar eenvoud enkele tekortkomingen⁸. Vooreerst is ze ontoereikend als 'knipperlicht' tegen een verdere oververhitting van de arbeidsmarkt, omdat ze beperkt blijft tot een simulatie van de arbeidsvraag zonder het *arbeidsaanbod* er naast te plaatsen. Daarnaast trekt ze de evolutie van 2005-2010 gewoon door en houdt ze rekening met ongewijzigd beleid.

Wat de *arbeidsvraag* betreft is het uiteraard zeer moeilijk de netto-tewerkstellingsgroei op langere termijn te ramen. De auteur wijst zelf op een mogelijke lichte overschatting in de simulatie. In het licht van de hierboven opgenomen elementen, met vooral een sterke verzwakking van de conjunctuur voor dit en volgend jaar (minstens twee van de vijf jaren), de ingrijpende budgettaire sanering de komende jaren, de opeenvolging van externe schokken en de trage werkgelegenheidsgroei na de jongste recessie, zou die voor de ganse periode 2010-2015 een stuk lager kunnen uitvallen dan geraamd. Maar dit blijft een grote onbekende.

Het toekomstige *arbeidsaanbod* is iets beter te ramen. Het belangrijkste segment van het nieuwe arbeidsaanbod bestaat uit de jaarlijkse instroom van schoolverlaters. In de periode 2004-2008 bedroeg het aantal schoolverlaters jaarlijks gemiddeld ongeveer 77.700. Er is wel een licht dalende trend aan de gang maar het aantal jongeren (18-25) daalt niet meer en men mag verwachten dat in de periode 2010-2015 het aantal schoolverlaters gemiddeld minstens 75.000 per jaar zal bedragen. Hoewel dit aantal enkele duizenden lager kan liggen (niet alle schoolverlaters komen en/of blijven op de arbeidsmarkt, een deel gaat opnieuw studeren, vertrekt naar het buitenland,...), zou men volgens deze raming voor de vijf jaren (in de periode juli 2010–juni 2015) een instroom van *minstens 350.000 schoolverlaters* moeten krijgen. Naast de schoolverlaters zijn er uiteraard nog altijd de ongeveer *200.000 niet-werkende werkzoekenden*. Tenslotte is er nog een *jaarlijkse stroom vanuit de inactiviteit* (zoals thuiswerkenden en vroeggepensioneerden) die we gemakshalve laag inschatten op *50.000* voor de periode 2010-2015. De activering van voordien niet-actieven kent juist ten tijde van toenemende tekorten een versnelling-uit-noodzaak, zoals via het 'oproepen' van (vroeg)gepensioneerden en inactieven. De voorbeeldfunctie van langer werkende 'zittende' werknemers kan hier zelfs stimulerend werken voor vroeggepensioneerden.

In totaal zou dit voor de periode 2010-2015 een *potentieel aanbod* kunnen betekenen van *600.000*, waarbij we de dynamiek van de arbeidsreserve (in- en uitstroom) hier niet in rekening brengen. Zonder de structurele tekorten in diverse segmenten van de arbeidsvraag (van laag- tot hooggeschoold, alle soorten functies) te ontkennen en rekening houdend met de soms grote afstand tot de arbeidsmarkt van een groot deel van de kansengroep-werkzoekenden⁹, mag de gevreesde sterke toename van de krapte (tengevolge van de grotere vervangingsvraag) niet leiden tot een miskennis van het potentieel van de werkzoekende arbeidsreserve. En hier zou men zeker rekening moeten houden met 'gewijzigd beleid', zoals de afbouw van de werkloosheidsvallen, om een snellere uitstroom van de werkzoekenden op gang te brengen richting laagbetaalde jobs.

De belangrijkste bedenkingen bij de simulatie betreffen de aan de gang zijnde *vertraging van de uitstroom* en de slechts *gedeeltelijke vervanging van de uitstroom* van oudere werknemers.

De simulatie van Sels gaat uit van 'dezelfde uitstroompercentages per leeftijdscohort'¹⁰. Hierbij gaat men wel voorbij aan de sterke, structurele toename van de werkzaamheidsgraad van de 55-plussers die zich de komende jaren wellicht zal verder zetten. Sinds 2002 (25,6% werkende 55-plussers) is er een jaarlijkse toename met ongeveer 1,5 procentpunt (tot 38,2% in 2010).

Tabel 2. Evolutie van de werkzaamheidsgraad van 55-plussers (Vlaams gewest; 2000-2010)

2000	2001	2002	2003	2004	2005	2006	2007	2008	2009	2010
25,5	24,5	25,6	26,5	29,5	30,7	31,4	34,2	34,3	35,8	38,2

Bron: Eurostat, LFS/Enquête Arbeidskrachten

Het valt te verwachten dat er in de loop van volgende regeerperiode een Generatiepact-bis (al of niet een bijsturing-versterking van het Pact uit 2005) volgt waardoor de werkzaamheidsgraad van de 55-plussers nog sterker kan toenemen en de geraamde vervangingsvraag van 50-plussers (304.800

⁸ Deze simulatie is een vervolg op een eerdere, meer uitgewerkte oefening door het Steunpunt WSE voor de periode 2009-2014 (Over.Werk 1/2011, p. 38) en ze wordt nog verder uitgewerkt.

⁹ Bijna 80% van de niet-werkende werkzoekenden behoort tot een of andere kansengroep. Het gaat vooral (meer dan 70%) om laaggeschoolden, allochtonen, arbeidsgehandicapten en 50-plussers. De andere zijn ondermeer de laaggeletterden en de werkzoekenden met een MMPP-problematiek.

¹⁰ Dit was het uitgangspunt van de simulatie voor de periode 2009-2014 (cf. Over.Werk 1/2011, p. 41)

tussen 2010-2015) misschien lager uitvalt. De vervroegde uittrede is alleszins 'op retour', een trend die niet zal stilvallen maar eerder versterken.

De simulatie gaat ook uit van de veronderstelling dat de ouderen-uitstroom volledig vervangen wordt, hetgeen zeker niet het geval is. Er zijn reeds meerdere signalen hierover in de publieke sector (federale administraties) en overheidsbedrijven (De Post en NMBS), maar ook de private sectoren zien de (veelal verplichte) vervroegde uitstroom van oudere werknemers als een mogelijkheid om te besparen op de loonkosten. Wanneer men de vervanging van oudere werknemers voorzichtig raamt op 80%, dan daalt de vervangingsvraag reeds van bijna 305.000 naar 244.000.

Een simulatie van het aanbod is dus absoluut noodzakelijk om de dreigende krapte te becijferen en in een juister perspectief te plaatsen, met te verwachten nieuw beleid (o.a. activering werkzoekenden en verder afremmen vervroegde uitstroom) en aan de gang zijnde evoluties (verhoging werkzaamheidsgraad 55-plussers en geen één-op-één vervanging).

3.3. De kwalitatieve mismatch blijft zeer hoog

Hoewel er met de nog vrij grote arbeidsreserve niet onmiddellijk een globaal aanbodtekort dreigt, is er toch reeds enkele jaren sprake van een zeer krappe arbeidsmarkt en blijft de kwalitatieve mismatch één van de kritische problemen. De krapte wordt in het volgende hoofdstuk duidelijk gemaakt op basis van de spanningsindicator die de verhouding weergeeft tussen het aantal werkzoekenden (NWWZ) en het aantal beschikbare vacatures. De crisis van 2008-2009 heeft nauwelijks voor enige 'ontspanning' gezorgd en inmiddels is deze indicator tot een historisch laagterecord gedaald, met slechts 2,8 werkzoekenden per vacature in september 2011.

In een analyse voor de periode 2000-2010¹¹ brengt het Steunpunt WSE de kwalitatieve mismatch per beroepsgroep in kaart. Hieruit blijkt dat de krapte in het hooggeschoolde segment nog veel groter is dan gemiddeld, maar deze krapte was reeds in 2000 zeer hoog. Er waren toen gemiddeld nog slechts 2 hooggeschoolde niet-werkende werkzoekenden per openstaande VDAB-vacature voor hooggeschoolde jobs. Tijdens de crisis na 9/11 is deze verhouding wel gestegen naar iets minder dan 7 in 2003, maar sindsdien onafgebroken gedaald naar het zeer lage niveau van 2000. De crisis van 2008-2009 heeft nauwelijks voor een ontspanning gezorgd, met slechts iets meer dan 3 hooggeschoolde werkzoekenden per vacature in 2009. Sindsdien is de verhouding weer gedaald beneden 3.

De analyse bevestigt dat er ook knelpunten kunnen optreden bij een relatief ontspannen arbeidsmarkt door het ontbreken van de gewenste kwalificaties of door het wegblijven van het potentiële aanbod door bijvoorbeeld een lage verloning of ongunstige werkomstandigheden. Het Steunpunt komt op basis van 2 criteria (vacatures voor knelpuntberoepen die ofwel langer dan drie maanden openstonden ofwel geannuleerd werden wegens het ontbreken van geschikte kandidaten) voor 2009 op 21.000 knelpuntvacatures of 20,3% van de afgehandelde vacatures. Dit betekent voor een op de vijf vacatures een moeilijke (lange looptijd) of problematische (annulering wegens geen geschikte kandidaat) afhandeling. Bij het optrekken van de duurtijd tot zes maanden, blijven er nog 10 000 knelpuntvacatures over (9,8%).

In bepaalde beroepen is de concentratie van knelpuntvacatures nog veel hoger. Dit geldt ondermeer voor de 'ingenieurs' (45% knelpuntvacatures in 2009), de 'vertegenwoordigers' (43%) en de 'elektriciens' (41,7%). De analyse van het Steunpunt vindt op basis van deze criteria nog negen andere beroepsgroepen met een bovengemiddeld aandeel knelpuntvacatures, waarbij er ook enkele laaggekwalificeerde beroepsgroepen zijn: technicus, informaticus, metaalbewerker, huisbewaarder, schoonmaker, landbouwer, visser, werknemers transport en verkeer, tekenaar, architect, diverse arbeiders en (para)medische functies.

¹¹ Steunpunt WSE. *Krap, krappere, krapst. Knelpunteconomie in het vizier*. Arbeidsmarktflits 104, maart 2011.

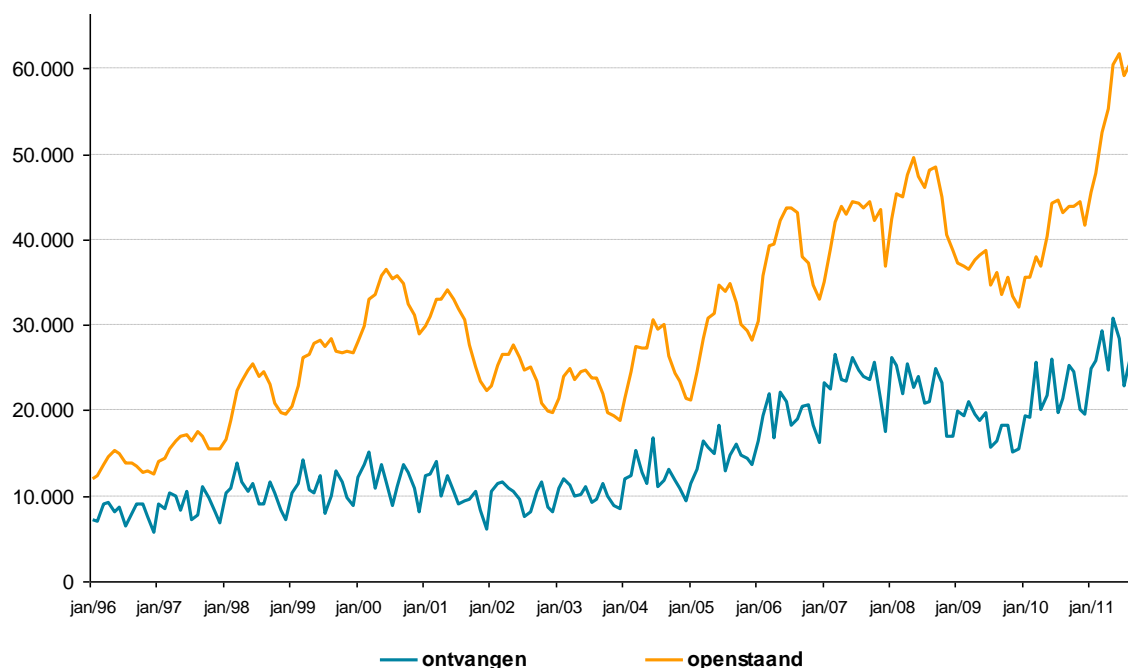
4. Vacatures op recordniveau

4.1. Nog steeds veel jobs in een krappe arbeidsmarkt

Na de zeer lage vacaturecijfers (ontvangen jobs in het Normaal Economisch Circuit zonder uitzendopdrachten) eind 2009, volgde een voorzichtig herstel in 2010. Tijdens de eerste maanden van 2011 zagen we een fors herstel van de vacaturemarkt met recordcijfers voor de ontvangen en openstaande vacatures. Deze evolutie werd nog versterkt in de daaropvolgende maanden. Tot en met september 2011 werden 239.994 jobs *ontvangen*, dit is 21% meer dan tijdens de eerste negen maanden van 2010. In september 2011 ontving VDAB 27.153 jobs, toch een daling tegenover het 'historisch record' van mei 2011 met 30.823 vacatures.

Het aantal *openstaande* jobs is in de loop van 2010 eerst (tot juli) geleidelijk aan toegenomen, nadien terug iets verminderd. Eind december 2010 stonden er 41.676 open. In 2011 werden er recordaantallen openstaande vacatures genoteerd in de eerste jaarhelft, vanaf juli begint het aantal openstaande lichtjes af te nemen. Eind september staan er nog 58.565 jobs open, het absolute recordaantal openstaande jobs was in juni 2011 met 61.702.

Figuur 4. Evolutie van het aantal vacatures (maandcijfers) binnen het Normaal Economisch Circuit zonder Uitzendopdrachten (Vlaams gewest; 1996-2011)



Het werken met de maandcijfers veroorzaakt het zeer grillige patroon van de lijnen in Figuur 4¹². De grafiek toont dat het aantal *ontvangen* vacatures in 2009 teruggevallen is tot onder het niveau van 2006. Vanaf 2010 is er een herstel te zien dat in 2011 fors verdergezet wordt en voorlopig nog niet echt afneemt. De evolutie van het aantal *openstaande* vacatures volgt ook een opvallend patroon. Het dieptepunt van het aantal openstaande vacatures in december 2009 wordt gevolgd door een aanzienlijke toename in de daaropvolgende maanden. Het niveau van het aantal openstaande jobs bereikte in juni 2011 een absoluut record. De laatste maanden neemt het aantal openstaande jobs lichtjes af.

De cijfers voor het NECzU zijn positiever dan die van het totaal aantal gepubliceerde vacatures. Het totaal aantal gepubliceerde jobs is met 10% gestegen t.o.v. vorig jaar. Dit cijfer verbergt zeer uiteenlopende evoluties: het aantal ontvangen werkaanbiedingen voor *uitzendopdrachten* in 2011 ligt 22% boven het niveau van vorig jaar. Het aantal werkaanbiedingen voor *tewerkstellingsmaatregelen* bedraagt 4.589 jobs, dit is 6% minder dan in 2010. Bij de *overgenomen databanken* is er ook een toename bij de Belgische overgenomen databanken (+31%). Maar het meest opvallend is het aantal jobs voor *interregionale uitwisseling*: daar is er een stijging van 107%, van 16.263 jobs in september 2010 naar 33.689 dit jaar. Begin vorig jaar waren er wel technische problemen met de uitwisseling.

¹²Werken met voortschrijdende gemiddelden zoals gebruikelijk is hier niet interessant omdat het zorgt voor nog een extra 'vertraging' in de cijfers. De meest recente evoluties worden zo uitgevlakt en het zijn net deze evoluties die vandaag het meest interessant zijn.

4.2. Evolutie diverse conjunctuurbarometers

Hoewel de toename van het vacature-groeipercentage iets afneemt, bedraagt het gecumuleerde groeipercentage tot en met september toch nog 21% (in januari-maart 2011 was dit nog 25%). De vraag op de arbeidsmarkt houdt momenteel nog stand, maar de arbeidsmarkt reageert met vertraging op de economische evoluties. Zoals hierboven reeds aangegeven zal de groei de volgende maanden verzwakken en uit diverse barometers blijkt een groeiend pessimisme over de economische vooruitzichten.

Uit de *Uitzendbarometer* (Federgon) blijkt dat de bedrijven minder uitzend tewerkstelling voorspellen voor het vierde kwartaal van 2011. De laatste cijfers i.v.m. de uitzendactiviteit tonen een verzwakking in augustus t.o.v. juli 2011, zowel bij de arbeiders als bij de bedienden. In vergelijking met vorig jaar augustus is er wel nog altijd een groei van 5,4%.

De resultaten van de *Manpower Barometer* voor het vierde kwartaal van 2011 zijn ook minder gunstig. Hieruit blijkt dat de Belgische werkgevers minder snel zullen aanwerven in het vierde kwartaal van 2011, zowel in vergelijking met het derde kwartaal van 2011 als met het vierde kwartaal van 2010. Werkgevers uit 8 op 10 bevraagde sectoren voorspellen dat er meer jobs gecreëerd zullen worden in de loop van het vierde kwartaal, maar alleen de Bouwnijverheid noteert een groei van de tewerkstelling t.o.v. het vorige kwartaal. De Vlaamse werkgevers zijn hierbij minder optimistisch dan hun Waalse collega's. Er is duidelijk sprake van voorzichtigheid in het aanwervingsbeleid.

Ondertussen toont de recente *Bouwbarometer* (sept. 2011) aan dat de Vlaamse KMO's en zelfstandige ondernemers ronduit pessimistisch gestemd zijn. Ook hier is de onzekerheid over de wereldeconomie nefast voor het ondernemers- en het consumentenvertrouwen.

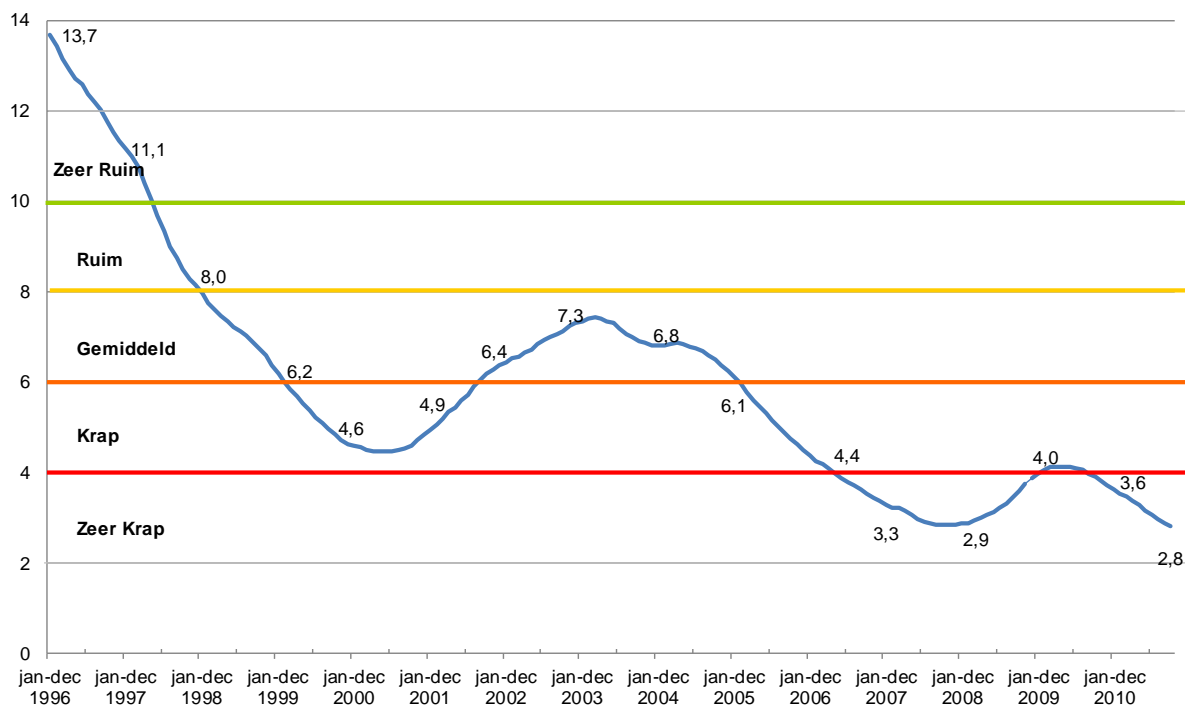
Ook de *Unizo KMO-barometer* daalt in het derde kwartaal van 2011 onder de 100 punten, wijzend op een verslechtering van de algemene conjunctuursituatie voor de Vlaamse KMO's.

4.3. De spanning is verder toegenomen

Om de krapte op de arbeidsmarkt te meten werkt de VDAB sinds enkele jaren met een 'spanningsindicator'. In de teller zit iedereen die tijdens de maand of op het einde van de maand niet-werkende werkzoekende was, de noemer bestaat uit alle vacatures (NECzU) die tijdens de maand of op het einde van de maand openstonden. Door de werkzoekenden te delen door de beschikbare vacatures krijgt men de *spanningsindicator*: het aantal niet-werkende werkzoekenden per vacature.

De indicator doet geen uitspraken over het aantal werkzoekenden dat effectief voor elke vacature beschikbaar is omdat er abstractie wordt gemaakt van de vereisten van de vacatures of de eigenschappen van de werkzoekenden. De spanningsindicator laat toe om de evolutie van de krapte op de arbeidsmarkt te becijferen. De evolutie van de spanningsindicator wordt berekend op basis van *voortschrijdende gemiddelden* over 12 maanden. Omdat de uitzendopdrachten niet worden meegeteld onderschat de spanningsindicator de krapte op de arbeidsmarkt. Om vergelijkbaarheid doorheen de tijd te garanderen is het weglaten van de uitzendopdrachten echter noodzakelijk.

Figuur 5. Evolutie van de spanningsindicator (Vlaams gewest; 1996-2011) voortschrijdend gemiddelde



In de loop van 2009 nam de spanningsindicator, voor het eerst in jaren, opnieuw toe. Sinds half 2010 neemt de spanningsindicator weer geleidelijk af tot 2,8 in september 2011. Dit is het laagste cijfer sinds 1996 en wijst op een zeer krappe arbeidsmarkt: per vacature zijn er nu slechts 2,8 werkzoekenden, dit is nog een fractie minder dan het vorige 'spanningsrecord' (2,9) in de loop van 2008. Het is zeer de vraag welke richting de spanningsindicator de komende maanden en jaren zal uitgaan. Dit hangt vooral af van het risico op een nieuwe crisis op de arbeidsmarkt waardoor een eventuele oververhitting, als gevolg van de grote vervangingsvraag door de 'grijze uitstroom', zou afgeremd worden. Uiteraard is een scenario te verkiezen met normale groei, een afremming van de (te) vroege uitstroom en een betere matching tussen vraag en aanbod.

4.4. De secundaire sector stagneert

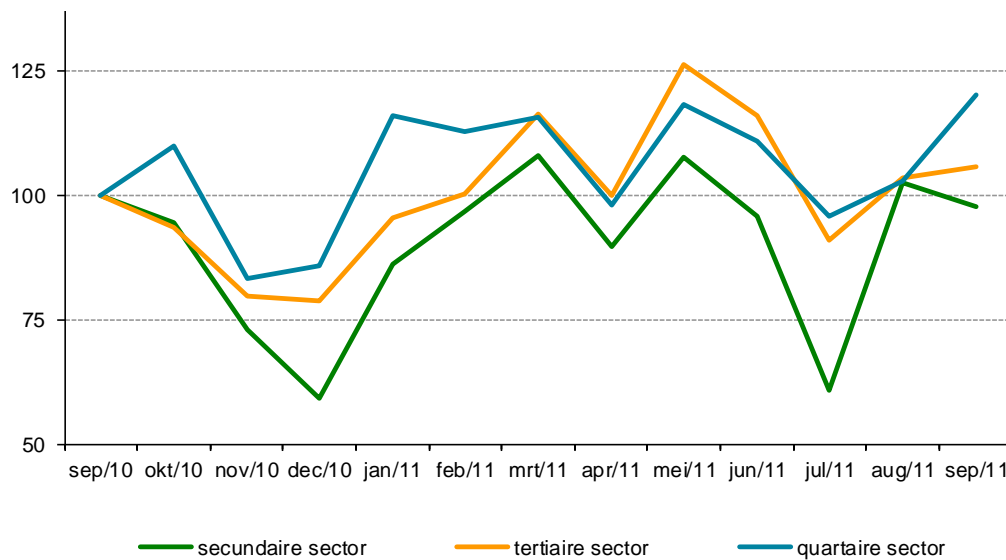
Na de zware klappen voor de *secundaire* sector in 2009 wordt het sterke herstel van 2010 verdergezet in 2011. De vacatures zijn toegenomen met 21% (cumul januari-september).

De *tertiaire* sector ontsnapte evenmin aan de crisis maar kende nooit de zware terugval zoals de secundaire sector die kende. Het aantal jobs voor de tertiaire sector is sinds het voorjaar 2010 flink toegenomen en dit zet zich verder in 2011 met een toename van 23%.

De *quartaire* sector werd het minst door de crisis getroffen. Het aantal ontvangen vacatures binnen deze sector is nog gestegen met 18%.

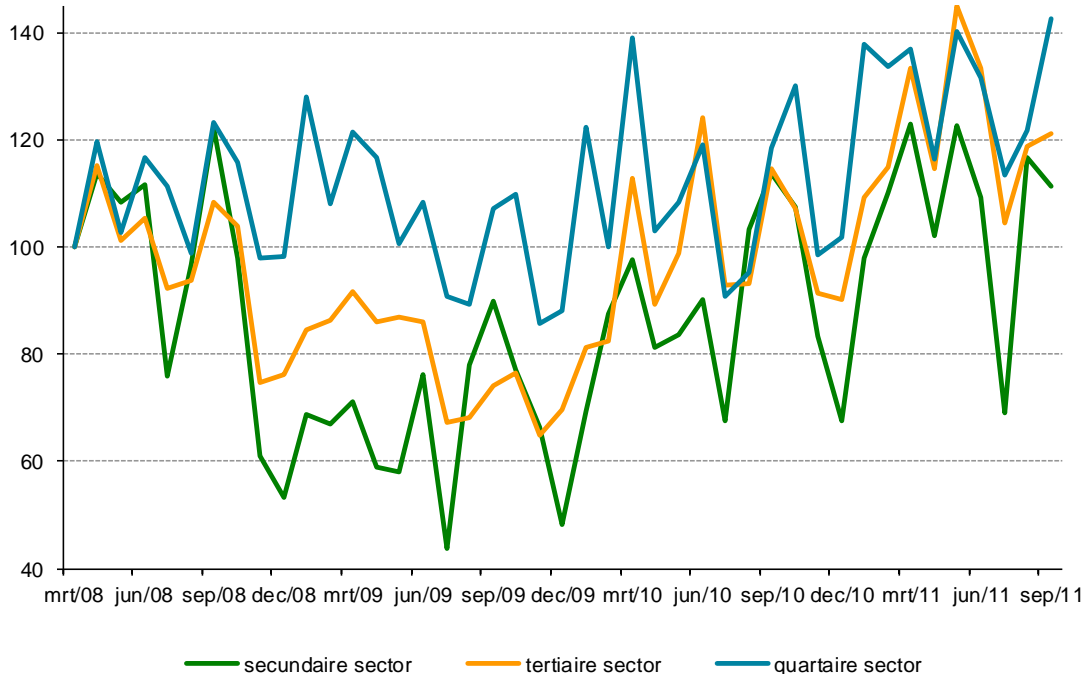
Figuur 6 toont de evolutie van het aantal ontvangen vacatures per hoofdsector, met september 2010 als basis. De kleine primaire sector evolueert zeer onvoorspelbaar omdat hij sterk onderhevig is aan seizoenseffecten (bvb. de fruitpluk).

Figuur 6. Evolutie (september 2010=100) van de ontvangen vacatures naar hoofdsector (Vlaams gewest; september 2010 – september 2011)

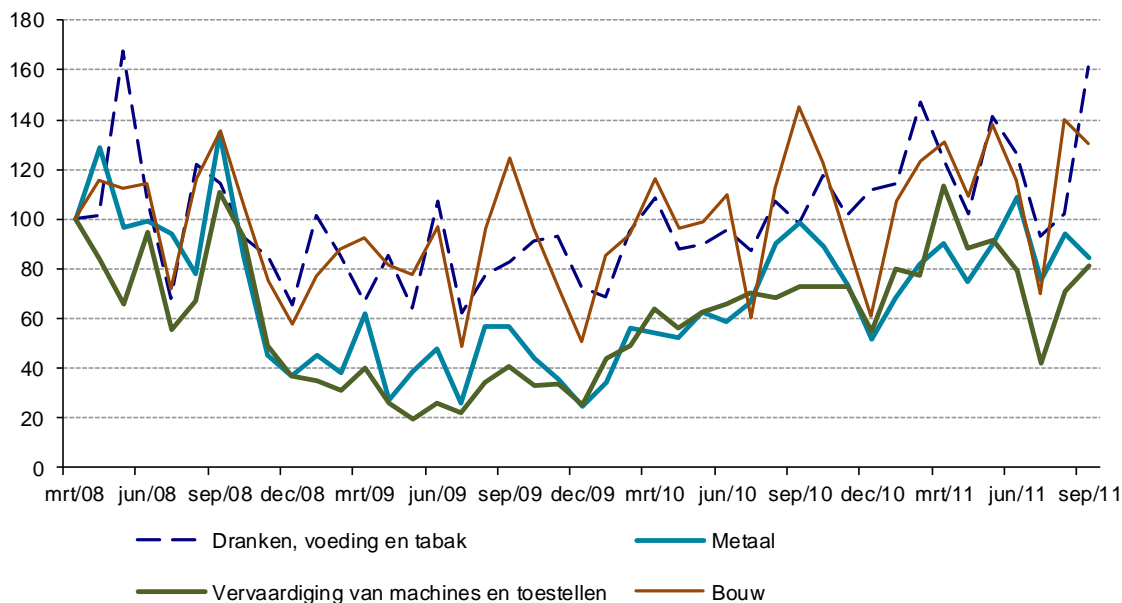


Tegenover *september 2010*, in volle herstelperiode, is het aantal vacatures in september 2011 in de secundaire sector licht gedaald. Er is nog een beperkte toename in de tertiaire sector, enkel de quataire sector kent nog een forse toename (+20%). In figuur 7, met maart 2008 als basis (vóór de crisis), is duidelijk te zien dat alle hoofdsectoren zich in september 2011 nog (ruim) boven het niveau van voor de crisis situeren, ook de secundaire sector. Het niveau van het aantal ontvangen vacatures ligt in de quataire sector nog 40% hoger dan in maart 2008, in de tertiaire sector is dit iets meer dan 20% en in de secundaire sector nog iets meer dan 10%.

Figuur 7. Evolutie (maart 2008=100) van de ontvangen vacatures, naar hoofdsector (Vlaams gewest; maart 2008 - september 2011)



Figuur 8. Evolutie (maart 2008=100) van de ontvangen vacatures, belangrijkste sectoren uit de secundaire sector (Vlaams gewest; maart 2008 - september 2011)



Figuur 8 toont de evolutie van de ontvangen vacatures binnen de *secundaire* sector, met maart 2008 opnieuw als basis (vóór de crisis). Niet alle sectoren kenden een even grote terugval en heropleving. De grootste sectoren (aantal ontvangen jobs in september 2011) zijn de bouwsector, de voeding, de vervaardiging van machines en toestellen en de metaalsector. De bouw en ook de voeding blijven het beter doen dan de andere sectoren. De metaalsector en de sector van machines en toestellen herstelden sterk na de zware klap, maar het herstel zet zich niet door. Deze twee sectoren hebben het peil van voor de crisis (nog) niet bereikt.

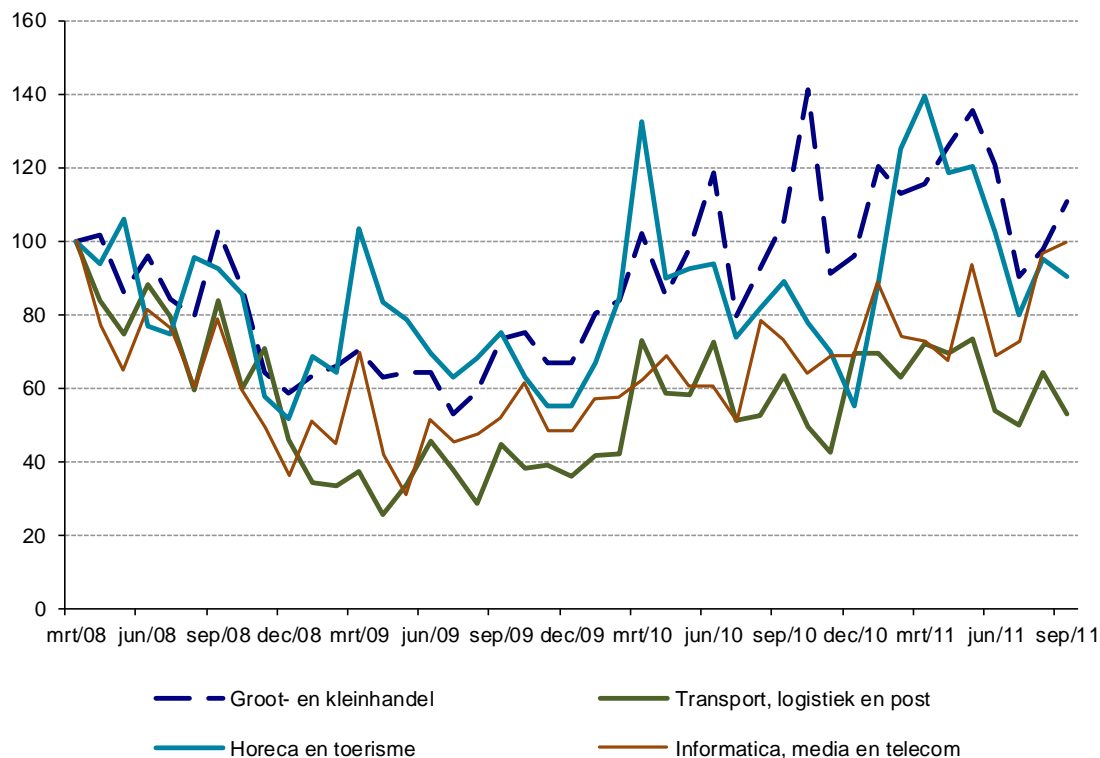
Een vergelijking van de gecumuleerde cijfers 2011 t.o.v. 2010 (negen maanden) toont nog steeds grote toenames bij de sectoren die het ergst te lijden hadden onder de crisis: de vervaardiging van transportmiddelen (+46%) en de metaal (+34%). De bouwsector telt eind september 2011 16% meer ontvangen vacatures dan in september 2010, het aantal jobs voor de voedingsnijverheid nam toe met 32%.

De *tertiaire* sector werd minder getroffen door de crisis (figuur 9). Binnen de tertiaire sector was het vooral de sector transport en logistiek die het zwaarst te verduren had. Het dieptepunt leek achter de rug maar de laatste maanden lijkt het aantal ontvangen jobs te schommelen op een veel lager niveau. De sector is nog ver van het niveau van voor de crisis. De informatica, media en telecomsector bereiken wel terug het niveau van maart 2008. Het verloop van de sectorcurve 'horeca en toerisme' is heel grillig. De terugval bij de groot- en kleinhandel was minder groot en het aantal ontvangen jobs bevindt zich terug op een (licht) hoger niveau in vergelijking met maart 2008.

De procentuele toenames t.o.v. september 2010 (cumul januari-september) variëren tussen 41% (zakelijke dienstverlening) en 2,5% (diensten aan personen).

De *quartaire sector* is traditioneel het minst conjunctuurgevoelig, met verschilpercentages tussen +46% (gezondheidszorg) en 3,5% (overige dienstverlening, zoals maatschappelijke verenigingen).

Figuur 9. Evolutie (maart 2008=100) van de ontvangen vacatures, tertiaire sector (Vlaams gewest; maart 2008 - september 2011)



4.5. Knelpuntberoepen

Uit de knelpuntanalyse is gebleken dat het aantal knelpuntberoepen in 2010, niet geheel onverwacht, toegenomen is. De combinatie van een stijging van het aantal ontvangen jobs en de afname van het aantal werkzoekenden zorgde voor een opnieuw krappere arbeidsmarkt.

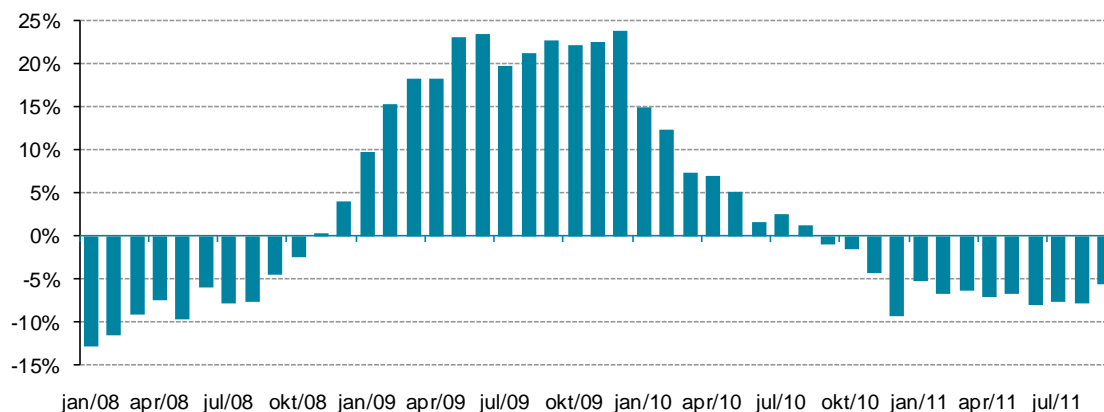
In 2010 waren 52% van de ontvangen jobs voor knelpuntberoepen, tegenover 49% in 2009. Knelpuntberoepen zijn beroepen waarvoor de vacatures opvallend moeilijker ingevuld geraken. Belangrijk is dat toch 81% van de vacatures (vast circuit) voor knelpuntberoepen uiteindelijk ingevuld geraakte in 2010. Dit is een forse toename ten opzichte van het vervullingspercentage voor de knelpuntberoepen van 2009 (74%). Dit lijkt op het eerste zicht verrassend, maar in 2010 was er nog een grotere reserve aan beschikbare werkzoekenden zodat jobs vlotter ingevuld werden. Het percentage annuleringen wegens een gebrek aan geschikte kandidaten (2,9%) is dan ook nog gedaald ten opzichte van 2009 (3,9%).

5. Dalingstempo werkloosheid vertraagt in september

5.1. De conjunctuur stuurt de werkloosheid

Eind september 2011 telt Vlaanderen 200.140 niet-werkende werkzoekenden (NWWZ). Dat zijn er 11.728 of 5,5% minder dan het jaar voordien. Het werkloosheidsverloop is sterk onderhevig aan seizoenseffecten, vandaar de keuze om in figuur 10 en tabel 3 de verschillen op jaarbasis als maatstaf te nemen: jaarverschillen neutraliseren de seizoenseffecten. De lijngrafiek (figuur 11) toont wel de seizoensschommelingen.

Figuur 10. Evolutie van het aantal NWWZ (Vlaams gewest; januari 2008-september 2011)



De werkloosheid volgt met enige vertraging de conjunctuur:

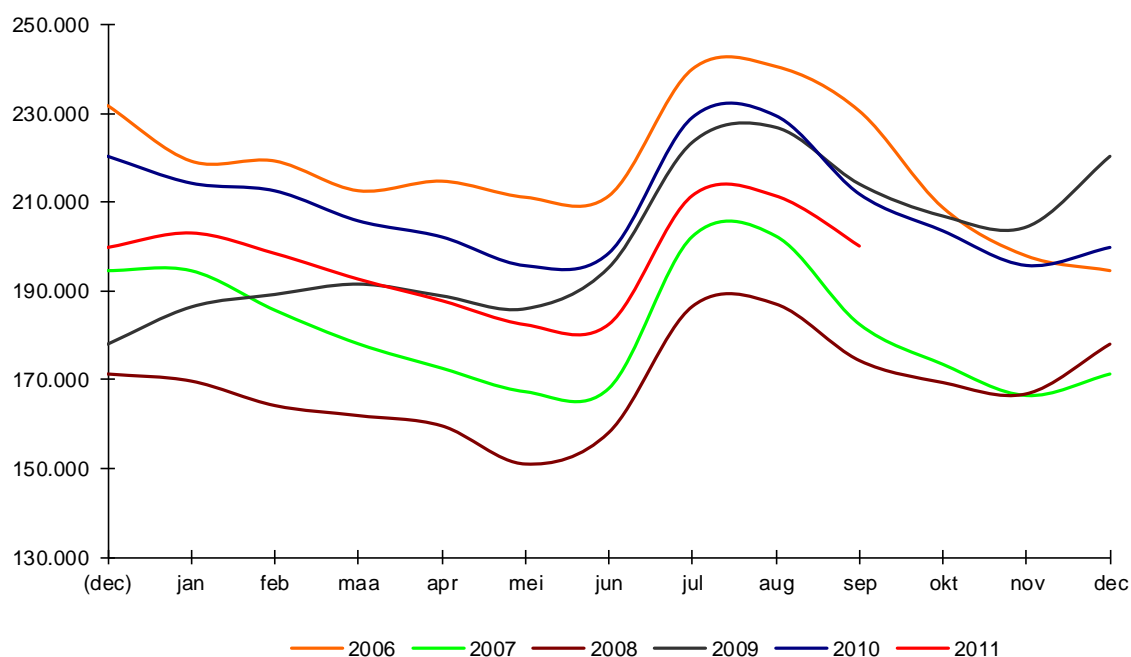
- de vertraging van de economie en de financiële crisis uit 2008 doen het stijgingsritme pieken in 2009;
- het economische herstel (2009) drukt het stijgingstempo van de werkloosheid in 2010;
- in september 2010 is er een eerste schuchtere afname en sindsdien telt Vlaanderen telkens minder werkzoekenden dan in de corresponderende maand een jaar eerder;
- het dalingsritme, sinds een half jaar in een nauwe bandbreedte tussen min 6% en min 8%, vertraagde in september tot min 5,5%; dit is een eerste signaal dat de groeivertraging en de recessievrees zich aftekenen in de werkzoekendencijfers;
- het dalingsritme van de conjunctuurgevoeligere mannelijke werkloosheid valt terug van -9,7% eind augustus naar -6,7% eind september.

Tabel 3. NWWZ, evolutie van de verschillen op jaarbasis, april tot september 2011

Maand	Mannen	Vrouwen	Totaal
april 2011	-9,0%	-5,0%	-7,1%
mei 2011	-8,3%	-5,1%	-6,8%
juni 2011	-9,5%	-6,6%	-8,1%
juli 2011	-9,4%	-5,9%	-7,7%
augustus 2011	-9,7%	-6,0%	-7,9%
september 2011	-6,7%	-4,3%	-5,5%

In de vakantiemaanden topt het werkzoekendencijfer wanneer de jonge schoolverlaters zich inschrijven (figuur 11). Bovendien worden dan veel tijdelijke krachten terug werkloos. In september tot november is er steeds een daling, nadien gevolgd door een tijdelijke piek in december omwille van het eindejaarsverlof. Januari tot mei noteren ten slotte telkens lager. Met het aantreden van de nieuwe cohorte schoolverlaters start de seizoenscyclus opnieuw.

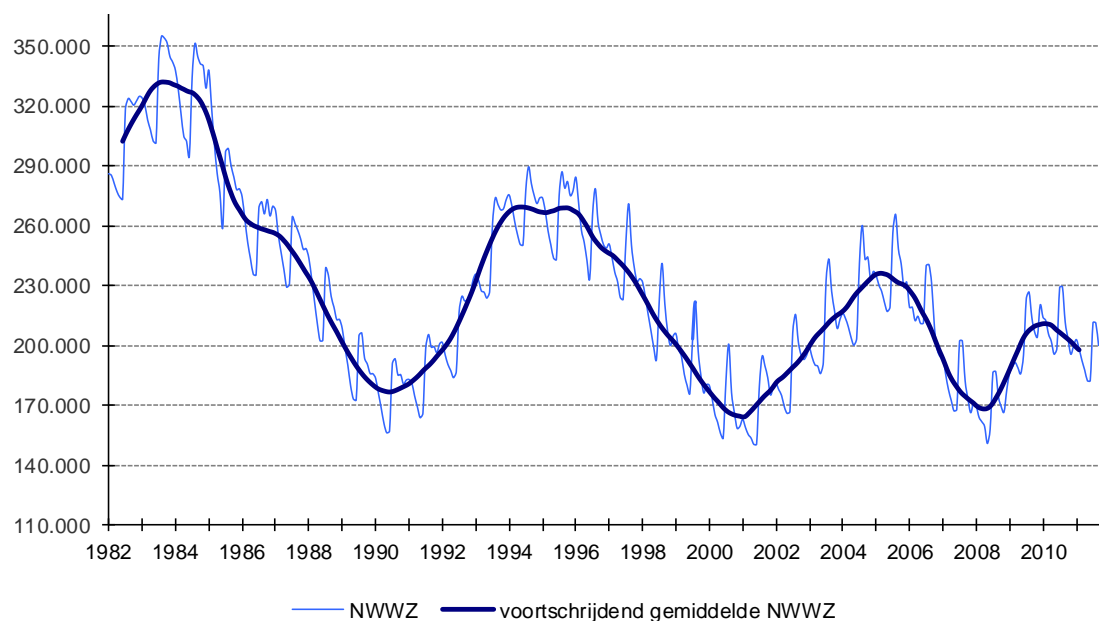
Figuur 11. Evolutie van het aantal NWWZ (Vlaams gewest; januari 2006-september 2011)



Figuur 11 geeft de evolutie weer tussen 2006 en 2011. In figuur 12 wordt de evolutie van de werkloosheid uitgetekend over een nog langere termijn. Onmiddellijk valt op dat de grootte van de schommeling tussen pieken en dalen de voorbije decennia verkleinde, wat suggereert dat de impact van de conjunctuur op de werkloosheid verkleint. De kleinere amplitude is het gevolg van:

- het banenverlies in de industrie terwijl de tewerkstelling in de conjunctuurbestendigere tertiaire en quartaire sectoren groeide;
- het stijgende aandeel werkzoekende 50-plussers, een groep met een lage in- en uitstroom waardoor deze lage dynamiek de golven aftopt;
- het groeiend arsenaal maatregelen om de retentie van werknemers tijdens crisisperiodes te verhogen.

Figuur 12. Evolutie van het aantal NWWZ (Vlaams gewest; voortschrijdende gemiddelden 1982 - sept. 2011)



5.2. De daling is algemeen

De kengetallen in tabel 4 duiden de grote trends aan tussen september 2010 en september 2011. Alle subgroepen noteren lager dan vorig jaar met uitzondering van een minieme stijging bij de langdurig werklozen (+1%) en een stilstand bij de allochtonen.

Tabel 4. Evolutie NWWZ, aandeel en werkloosheidsgraad (Vlaams gewest; september 2010 - september 2011)

		Sept 2011	2011/2010	Aandeel
Aantal NWWZ		200.140	-5,5%	
Categorie	WZUA	145.293	-5,9%	72,6%
	Jong. in wachttijd	21.394	-4,7%	10,7%
	Vrij ingeschreven	17.144	-5,8%	8,6%
	Andere	16.309	-2,8%	8,1%
Geslacht	Mannen	101.411	-6,7%	50,7%
	Vrouwen	98.729	-4,3%	49,3%
Leeftijd	- 25 jaar	48.443	-6,3%	24,2%
	25 - 49 jaar	100.671	-6,5%	50,3%
	>= 50 jaar	51.026	-2,7%	25,5%
Studieniveau	Laag	95.847	-6,8%	47,9%
	Midden	68.503	-3,5%	34,2%
	Hoog	35.790	-6,1%	17,9%
Werkloosheidsduur	- 1 jaar	115.358	-5,3%	57,6%
	1 - 2 jaar	32.557	-14,9%	16,3%
	+ 2 jaar	52.225	+1,0%	26,1%
Origine	Allochtonen	47.218	-0,0%	23,6%
Arbeidsgehandicapten		28.431	-2,5%	14,2%
Werkloosheidsgraad		6,80%	-0,46	
Geslacht	Mannen	6,31%	-0,49	
	Vrouwen	7,37%	-0,45	

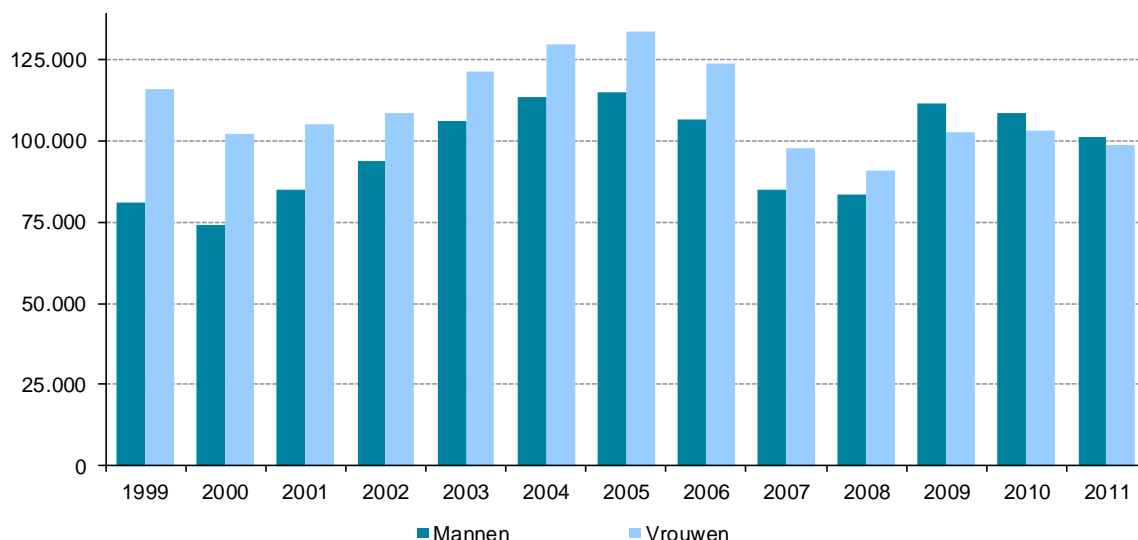
5.2.1. NWWZ naar categorie

De werkzoekenden met een uitkeringsaanvraag (WZUA), de jongeren in wachttijd en de vrij ingeschreven werkzoekenden krompen met 5,9%, 4,7% en 5,8%. De restgroep 'Andere' kent een tragere afname (-2,8%). De restgroep 'Andere' verzamelt o.a. de werkzoekenden ten laste van het OCMW, door de crisis en de migratie stijgt het aantal leefloners.

5.2.2. NWWZ naar geslacht

Het voorbije jaar daalde de mannelijke werkloosheid met 6,7%, de vrouwelijke met 4,3%. Momenteel zijn 50,7% van de werkzoekenden mannen. Vlaanderen telde steevast meer vrouwelijke werkzoekenden, maar de crisis zorgde door een snellere toename van de mannelijke werkloosheid voor een ommekeer. Naast de economische crisis, vernauwde de seksekloof reeds de jaren voordien onder invloed van sectorale ontwikkelingen en een sterke seksesegregatie. Er was een verlies van 'mannelijke' banen in de industrie en een groei van de 'vrouwelijke' tewerkstelling in de tertiaire en quataire sector. Deze shift in de banenstructuur, met een stijgende vrouwelijke arbeidsmarktparticipatie, temperde de afgelopen jaren ook de vrouwelijke werkloosheid.

Figuur 13. Evolutie NWWZ volgens geslacht (Vlaams gewest; sept. 1999 – sept. 2011)



5.2.3. NWWZ naar leeftijd

Bijna één op vier (24,2%) van de Vlaamse werkzoekenden is jonger dan 25 jaar, de helft (50,3%) behoort tot de leeftijdsgroep 25-49 en iets meer dan één op vier (25,5%) is 50-plus. Zowel de jongeren (-6,3%), de middenleeftijdsgroep (-6,5%) als de 50-plussers (-2,7%) registreren een daling. Binnen de groep van de 50-plussers is de evolutie ongelijk: de prille 50-plussers dalen met 8,5% terwijl de oudste leeftijdsgroepen een toename noteren: +2,6% bij de 55-59 jarigen, +11,5% bij de 60-plussers.

Tabel 5. Evolutie NWWZ volgens leeftijd (Vlaams gewest; sept. 1999 – sept. 2011)

	Aantal volgens leeftijd			Totaal	Aandeel volgens leeftijd		
	< 25 jaar	25 tot 49 jaar	>= 50 jaar		< 25 jaar	25 tot 49 jaar	>= 50 jaar
sep/1999	56.477	126.815	14.086	197.378	28,6%	64,2%	7,1%
sep/2000	50.320	113.657	12.535	176.512	28,5%	64,4%	7,1%
sep/2001	58.154	118.402	13.361	189.917	30,6%	62,3%	7,0%
sep/2002	64.711	123.084	14.313	202.108	32,0%	60,9%	7,1%
sep/2003	71.177	137.810	18.260	227.247	31,3%	60,6%	8,0%
sep/2004	71.058	139.129	33.137	243.324	29,2%	57,2%	13,6%
sep/2005	69.220	138.110	41.294	248.624	27,8%	55,5%	16,6%
sep/2006	58.389	124.810	47.381	230.580	25,3%	54,1%	20,5%
sep/2007	43.367	94.330	44.819	182.516	23,8%	51,7%	24,6%
sep/2008	41.584	87.560	45.186	174.330	23,9%	50,2%	25,9%
sep/2009	53.802	110.319	50.005	214.126	25,1%	51,5%	23,4%
sep/2010	51.705	107.727	52.436	211.868	24,4%	50,8%	24,7%
sep/2011	48.443	100.671	51.026	200.140	24,2%	50,3%	25,5%

Eind september 2011 zijn er 48.443 *jonge werkzoekenden*. De laatste piek van de jeugdwerkloosheid was in 2009, toen Vlaanderen 53.802 jeugdige werkzoekenden telde. Daarmee bleef men ver onder de piek (71.177) van 2003. De ontgroening en ook de langere schoolloopbanen van jongeren tekenen zich af in deze evolutie.

Het aantal werkzoekenden in de leeftijdsgroep 25 tot 50 jaar steeg in het crisisjaar 2009 tot 110.319, ook ver verwijderd van de 139.129 uit september 2004.

Enkel de 50-plussers noteren fors hoger. Hun aandeel schoot de voorbije jaren omhoog door de zwakke uitstroom, de voortschrijdende vergrijzing, de stijgende vrouwelijke arbeidsmarktaandeelname en ook de uitbreiding van de registratiebasis:

- een maxi-vrijstelling aanvragen kan nu, behalve schaarse uitzonderingen, pas vanaf 58 jaar;
- bruggepensioneerden, die voor de wettelijke leeftijd van 58 jaar op brugpensioen gaan, blijven ingeschreven als werkzoekende;
- de vrouwelijke pensioenleeftijd is opgetrokken tot 65 jaar.

5.2.4. NWWZ naar studies

De laaggeschoolde werkzoekenden staan voor 47,9% van de Vlaamse werkzoekenden. Het grootste aandeel laaggeschoolden is bij de 50-plussers (57,4%), logisch gezien deze oudste leeftijdsgroep minder studiekansen kreeg dan de latere generaties.

Tabel 6. Aandeel NWWZ volgens onderwijsniveau en leeftijd (Vlaams gewest; sept. 2011)

	Scholingsgraad		
	Laag	Midden	Hoog
< 25 jaar	46,3%	35,1%	18,7%
25 tot 50 jaar	43,9%	35,8%	20,3%
>= 50 jaar	57,4%	30,3%	12,3%
Totaal	47,9%	34,2%	17,9%

Verrassend is dat ondanks de lange leerplicht, bijna de helft van de werkzoekende jongeren toch laaggeschoold is. Dit hoge aandeel gaat terug op een reeks elementen:

- laaggeschoolde jongeren vinden moeilijker een eerste baan; de studie schoolverlaters (2008-2009) toont dat het studieniveau een kritische succesfactor is: het aandeel van de laaggeschoolde jongeren in de schoolverlaterspopulatie bedroeg 15,3%, maar bij de opvolging een jaar later hadden ze reeds een aandeel van 35%;
- laaggeschoolde jongeren lopen ook achteraf een groter risico om werkloos te zijn en te blijven; in de kortdurige werkloosheid is het aandeel van laaggeschoolden 39% maar dit stijgt tot 68,7% bij de jongeren die één tot twee jaar werkzoekend zijn en zelfs tot 80,2% in de langdurige werkloosheid.

Tabel 7. NWWZ (<25 jaar) volgens onderwijsniveau en werkloosheidsduur (Vlaams gewest; sept. 2011)

	Schoolingsgraad		
	Laag	Midden	Hoog
< 1 jaar	39,0%	38,1%	22,9%
1 tot 2 jaar	68,7%	26,9%	4,4%
>= 2 jaar	80,2%	18,7%	1,0%

- de leerlingen uit het deeltijds onderwijs zonder baan verschijnen ook in deze cijfers; van de 48.443 werkzoekenden jonger dan 25 jaar zijn er 4.989 leerlingen uit het deeltijds onderwijs die op zoek zijn naar een deeltijdse baan, respectievelijk 3.416 jongens en 1.573 meisjes;
- elk jaar verlaten heel wat jongeren de schoolbanken zonder diploma van het hoger secundair onderwijs; deze ongekwalificeerde uitstroom vormt veelal het startpunt van een latere problematische arbeidsloopbaan; in 2010 bedroeg de ongekwalificeerde uitstroom in Vlaanderen 9,6%, 11,4% bij de jongens en 7,7% bij de meisjes.

5.2.5. NWWZ naar werkloosheidsduur

Het herstel uit zich in dalende aantallen kortdurig werkzoekenden (-5,3%). Door het cohorte-effect - het herstel tekende zich vanaf 2010 af in de werkzoekendencijfers - is er een nog grotere daling bij de werkzoekenden die één tot twee jaar werkzoekend zijn (-14,9%). De groep zeer langdurig werkzoekenden (langer dan twee jaar werkloos) groeit met 1%. De conjuncturomslag in 2008 leidt nu tot een toename van de werkzoekenden die 3 tot 4 jaar (+20,6%) en 4 tot 5 jaar werkzoekend (+11,7%) zijn. Werkzoekenden die net voor of tijdens de crisis werkloos werden stromen moeizaam uit.

Langdurige werkloosheid is nefast voor de inschakelingskansen van werkzoekenden: lange perioden van inactiviteit eroderen hun arbeidsmarktcompetenties en diepen de afstand tot de arbeidsmarkt uit.

5.2.6. NWWZ naar origine

Sinds 2007 worden allochtone werkzoekenden statistisch gedefinieerd als werkzoekenden die een huidige of vorige nationaliteit hebben van buiten de EU-27 of de EVA-landen. De VDAB krijgt deze gegevens uit het Rijksregister. Hierdoor kunnen nieuwe Belgen met een vorige nationaliteit uit een niet EU-land als 'allochtoon' gedetecteerd worden.

Vlaanderen telt 47.218 allochtone werkzoekenden. Dit is bijna één op vier (23,6%) van de geregistreerde arbeidsreserve. De allochtone werkloosheid stabiliseert op jaarbasis in tegenstelling tot de autochtone werkloosheid die daalt met 7,1%. Een eenduidige interpretatie van deze tegengestelde evolutie wordt bemoeilijkt omdat de allochtone werkzoekencijfers de effecten ondergaan van migratie en de jonge leeftijdsstructuur.

5.2.7. NWWZ met een arbeidshandicap

Ongeveer één op zeven (14,2% of 28.431) van de Vlaamse werkzoekenden zijn arbeidsgehandicapt. Vanaf februari 2009 wordt een werkzoekende als arbeidsgehandicapt beschouwd wanneer, na een administratief onderzoek, uit attesten of verslagen blijkt dat:

- de werkzoekende ingeschreven is bij het Vlaams Agentschap voor Personen met een Handicap (VAPH);
- een kwalificatie of getuigschrift heeft uit het buitengewoon onderwijs, of ex-BUSO of BLO-leerling is zonder dat er kwalificaties of getuigschriften behaald zijn;
- recht heeft op een inkomensvervangende- of een integratietegemoetkoming;
- in het bezit is van een afschrift van een definitief geworden gerechtelijke beslissing of van een attest van een bevoegde federale instelling waaruit een blijvende graad van arbeidsongeschiktheid blijkt;
- recht heeft op bijkomende kinderbijslag of recht heeft op verhoogde kinderbijslag (als ouder met een handicap);
- recht heeft op een invaliditeitsuitkering in het kader van de ziekteverzekering of een attest heeft van een arbeidshandicap, afgeleverd door een door de VDAB erkende dienst of arts.

De 50-plussers zijn oververtegenwoordigd: 35,6% van de arbeidsgehandicapte NWWZ zijn ouder dan 50, tegenover hun aandeel in de populatie NWWZ van slechts 25,5%. Meer dan de helft (52,6%) van de arbeidsgehandicapte werkzoekenden is meer dan 2 jaar werkzoekend, een indicatie van de zeer moeilijke herinschakeling van arbeidsgehandicapten.

5.2.8. De werkloosheidsgraad

De Vlaamse werkloosheidsgraad, dit is de verhouding tussen het aantal werkzoekenden en de beroepsbevolking op arbeidsleeftijd (15-64 jaar), komt uit op 6,8%. De mannelijke werkloosheidsgraad bedraagt 6,31%, de vrouwelijke 7,37%. Het verschil tussen de mannelijke en vrouwelijke werkloosheidsgraad bedraagt 1,06 procentpunten.

Tabel 8. Verschil in mannelijke en vrouwelijke werkloosheidsgraden (Vlaams gewest; sept. 1999 – sept. 2011)

	Mannen	Vrouwen	Totaal	Gendergap
	%	%	%	%
sep/99	5,35	10,37	7,49	5,02
sep/00	4,89	9,08	6,68	4,19
sep/01	5,60	9,29	7,18	3,69
sep/02	6,16	9,49	7,59	3,33
sep/03	6,90	10,41	8,42	3,51
sep/04	7,38	10,99	8,95	3,61
sep/05	7,39	11,02	8,99	3,63
sep/06	6,84	9,97	8,23	3,13
sep/07	5,37	7,72	6,43	2,35
sep/08	5,27	7,04	6,07	1,77
sep/09	7,01	7,93	7,43	0,92
sep/10	6,80	7,82	7,26	1,02
sep/11	6,31	7,37	6,80	1,06

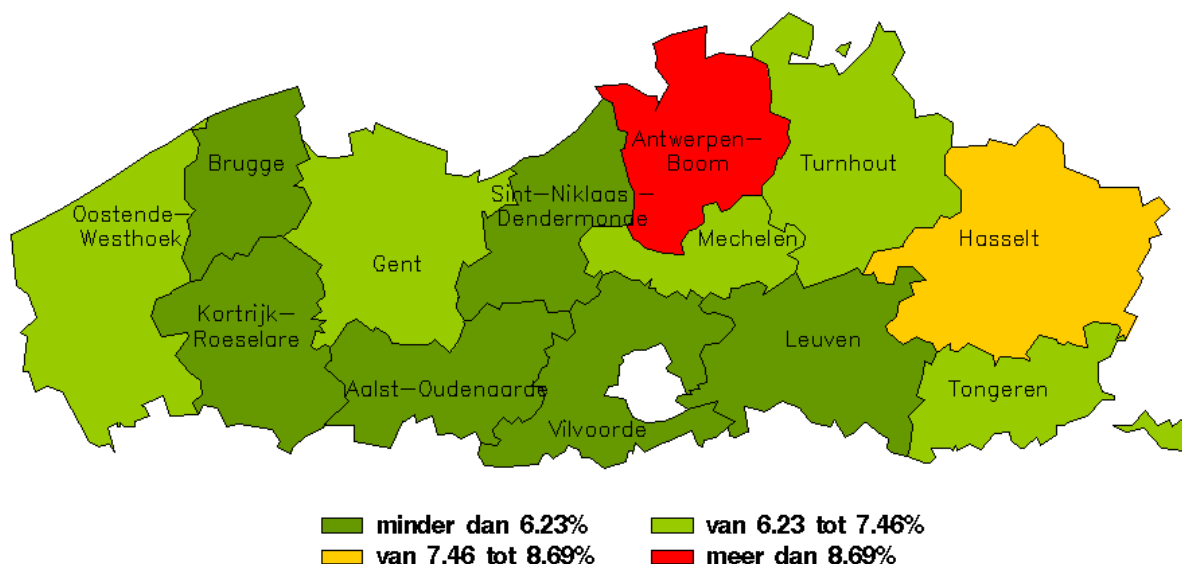
Tussen 1999 en 2008 krimpt de seksekloof gestaag. De inhaalbeweging steunde vooral op een daling van het aantal werkzoekende vrouwen (teller) en een grotere vrouwelijke arbeidsparticipatie (noemer van de breuk). In 2009 smelt de gendergap verder weg maar dan vooral door de snellere stijging van de mannelijke werkloosheidsdruk als gevolg van de crisis. Sinds 2009 diept de kloof terug uit door de krimp van de mannelijke werkloosheidsgraad. De aantrekkende conjunctuur komt vooral de industrie en de werkzoekende mannen ten goede.

6. Grote verschillen qua werkloosheidsdruk

6.1. NWWZ naar subregio

De kleurschakeringen in figuur 14 wijzen op de intensiteit van de werkloosheidsdruk. De kaart kleurt enkel rood in de regio Antwerpen-Boom: de werkloosheidsgraad (9,9%) ligt er de helft hoger dan de Vlaamse (6,8%). De Vlaamse werkloosheidsgraad daalde van 7,5% in 1999 tot 6,8% in 2011 (zie tabel 8).

Figuur 14. Werkloosheidsgraden naar subregio (Vlaams gewest; september 2011)



Tabel 9. Werkloosheidsgraden naar subregio (Vlaams gewest; sept. 1999 en sept. 2011)

Regio	sep 1999		sep 2011	
	Rang	%	Rang	%
Regio Hasselt	1	9,84	2	7,52
Regio Antwerpen-Boom	2	8,92	1	9,90
Regio Gent	3	8,75	3	7,14
Regio Turnhout	4	8,52	6	6,56
Regio Tongeren	5	8,24	4	6,60
Regio Oostende-Westhoek	6	7,24	7	6,29
Regio Brugge	7	7,23	12	5,05
Regio St.Niklaas-Dendermonde	8	7,23	9	6,00
Regio Aalst-Oudenaarde	9	7,03	8	6,16
Regio Mechelen	10	6,62	5	6,58
Regio Leuven	11	6,10	11	5,34
Regio Kortrijk-Roeselare	12	5,28	13	5,00
Regio Vilvoorde	13	4,95	10	5,95
Vlaams Gewest		7,49		6,80

Enkel de Antwerpse subregio noteert in 2011 een stijging tegenover 1999 en springt over Hasselt dat in 1999 nog de hoogste werkloosheidsdruk had. Turnhout had de vierde hoogste werkloosheidsgraad in 1999 en zakt van 4 naar 6. Brugge ziet zijn relatieve positie nog sneller verbeteren en gaat van 7 naar 12. Verliezers zijn Mechelen en Vilvoorde: Mechelen ruilt een gunstige tiende plaats in voor plaats 5 en Vilvoorde, in 1999 nog de laagste werkloosheidsdruk, moet nu Kortrijk-Roeselare, Brugge en Leuven laten voorgaan. De Vilvoordse subregio zweet het banenverlies in en om de luchthaven uit. De dramatische Brusselse werkzoekendensituatie, die overvloedt naar gemeenten uit de Vlaamse Rand, en de historisch hoge migratie zijn andere elementen die de Vilvoordse cijfers hoger sturen.

6.2. NWWZ naar gemeente

Het is Stad Antwerpen met een werkloosheidsgraad van 14,5% - de hoogste in Vlaanderen - die de weinig benijdenswaardige positie van de Antwerpse subregio bepaalt. De top 20 (tabel 10) omvat een mix van steden (Antwerpen, Gent, Oostende, Turnhout, Mechelen), faciliteitengemeenten (Ronse, Mesen, Drogenbos, Linkebeek), gemeenten in de Brusselse periferie (Vilvoorde, Machelen) en de Limburgse mijnregio (Genk, Houthalen-Helchteren, Leopoldsburg, Heusden-Zolder), West-Vlaamse kustgemeenten (Oostende, Blankenberge, De Panne) en Rupelgemeenten (Boom en Willebroek).

Tabel 10. Top 20 van de gemeenten met de hoogste werkloosheidsdruk (Vlaams gewest; sept. 2011)

Rang	Gemeente	Werkloosheidsgraad
1	Antwerpen	14,52
2	Ronse	12,77
3	Mesen	11,68
4	Maasmechelen	11,58
5	Genk	11,26
6	Gent	10,87
7	Oostende	10,62
8	Turnhout	10,15
9	Vilvoorde	9,61
10	Drogenbos	9,29
11	Linkebeek	9,06
12	Mechelen	9,02
13	Blankenberge	8,99
14	Boom	8,93
15	Leopoldsburg	8,86
16	De Panne	8,59
17	Houthalen-Helchteren	8,58
18	Heusden-Zolder	8,04
19	Machelen	8,02
20	Willebroek	7,94

Antwerpen en Gent, de twee belangrijkste *Vlaamse tewerkstellingspolen*, zijn paradoxaal ook de steden met een *zeer hoge werkloosheid*. De werkzoekendensituatie is er sterk verweven met de allochtonenproblematiek en de stadsvlucht van inwoners met een kansrijke arbeidsmarktpositie. De initiële instroom van gastarbeiders in de jaren zestig en begin de jaren zeventig kwam op gang als antwoord op de vraag naar laaggekwalificeerde arbeiders. De sterk teruglopende vraag naar deze profielen stuit nu op een groeiende groep laaggeschoolde werkzoekenden. Zowel de zwakke schoolse output als de continue instroom van allochtonen zijn verklarende factoren van de snelle toename van de laaggeschoolde arbeidsreserve.

De faciliteiten- en andere gemeenten uit de Brusselse periferie nemen een tussenpositie in tussen de hoge werkloosheidsdruk in het naburige Brussel en Wallonië en de lagere druk in de Vlaamse buurgemeenten. De Limburgse mijnregio kent al lang hoge werkloosheidsgraden, de kustgemeenten zijn vaak het eindstation voor mensen op zoek naar 'werk en geluk', en de Rupelgemeenten verteerden de industriële teruggang van hun regio moeilijk.

De *laagste werkloosheidsgraden* zijn uitsluitend voor *landelijke gemeenten*. Staden, Lichtervelde, Hooglede, Wingene, Pittem, Oostrozebeke, Beernem, Lendeledede, Ardooie, Vleteren en Dentergem zijn West-Vlaamse gemeenten met veel KMO's, de landbouw en industrie staan er sterk, het aanbod van jobs is er hoog en er is ook een mix van laag-, midden- en hooggeschoolde banen. Horebeke, Galmaarden en Gooik enerzijds en Glabbeek, Holsbeek, Lubbeek en Boutersem anderzijds zijn andere geografische clusters met lage scores.

Tabel 11. Top 20 van de gemeenten met de laagste werkloosheidsdruk (Vlaams gewest; sept. 2011)

Gemeente	Werkloosheidsgraad
Staden	2,47
Lichtervelde	2,64
Horebeke	2,68
Gooik	3,00
Lo-Reninge	3,01
Hooglede	3,13
Galmaarden	3,15
Glabbek	3,18
Wingene	3,19
Pittem	3,22
Oostrozebeke	3,24
Holsbeek	3,26
Beernem	3,30
Lendelede	3,33
Lubbeek	3,33
Ardoioie	3,34
Boutersem	3,34
Vleteren	3,50
Ruiselede	3,52
Dentergem	3,54

6.3. Jongere NWWZ naar gemeente

De rangschikking voor de werkloosheidsgraad van *jongeren* levert een licht ander beeld op. De hoogste waarde wordt gemeten in Linkebeek (32,5%), de laagste in het West-Vlaamse Vleteren (7,1%). De Vlaamse jeugdwerkloosheidsgraad bedraagt 16,6%.

De Top 20 (tabel 12) omvat naast Linkebeek ook nog vier andere faciliteitengemeenten: Ronse op plaats 2, Wezembeek-Oppem op 4, Wemmel op 18 en Drogenbos op 19. Het naburige Wallonië en Brussel kenmerken zich door een zeer hoge jeugdwerkloosheid. In de Vlaamse faciliteitengemeenten wonen veel Franstalige jongeren met vergelijkbare profielen en oriëntaties als in de Waalse en Brusselse buurgemeenten. De werkloosheid in deze gemeenten sluit dus aan op de hoge Brusselse en Waalse jeugdwerkloosheid.

Dezelfde verklaring geldt voor Vilvoorde en Hoeilaart. Antwerpen (25,8%) en Gent (23,5%) torsen eveneens een hoge werkloosheidsdruk. Deze grootsteden en enkele andere steden (Genk, Oostende en Mechelen) tellen relatief veel jonge werkzoekenden van allochtone origine met een zwakke arbeidsmarktpositie. De Limburgse mijnstreek scoort ook slecht.

Tabel 12. Top 20 van de gemeenten met de hoogste jongeren-werkloosheidsdruk (Vlaams gewest; sept. 2011)

Rang	Gemeente	Aantal	Werkloosheids- graad
1	Linkebeek	44	32,53
2	Ronse	342	28,35
3	Antwerpen	6.287	25,89
4	Wezembeek-Oppem	84	24,54
5	Gent	2.961	23,25
6	De Panne	90	23,24
7	Genk	809	22,84
8	Maasmechelen	496	22,76
9	Gingelom	64	21,96
10	Wellen	62	21,81
11	Oostende	667	21,68
12	Mechelen	889	21,40
13	Hasselt	647	21,23
14	Vilvoorde	359	20,77
15	Hoeilaart	55	20,72
16	Heers	51	20,62
17	Leopoldsburg	163	20,58
18	Wemmel	109	20,41
19	Drogenbos	38	20,39
20	Zutendaal	68	20,11

De laagste scores worden hier terug genoteerd in landelijke gemeenten (tabel 11). Meestal hebben deze gemeenten ook een stevige industriële ruggengraat.

Tabel 13. Top 20 van de gemeenten met de laagste jongeren-werkloosheidsdruk (Vlaams gewest; sept. 2011)

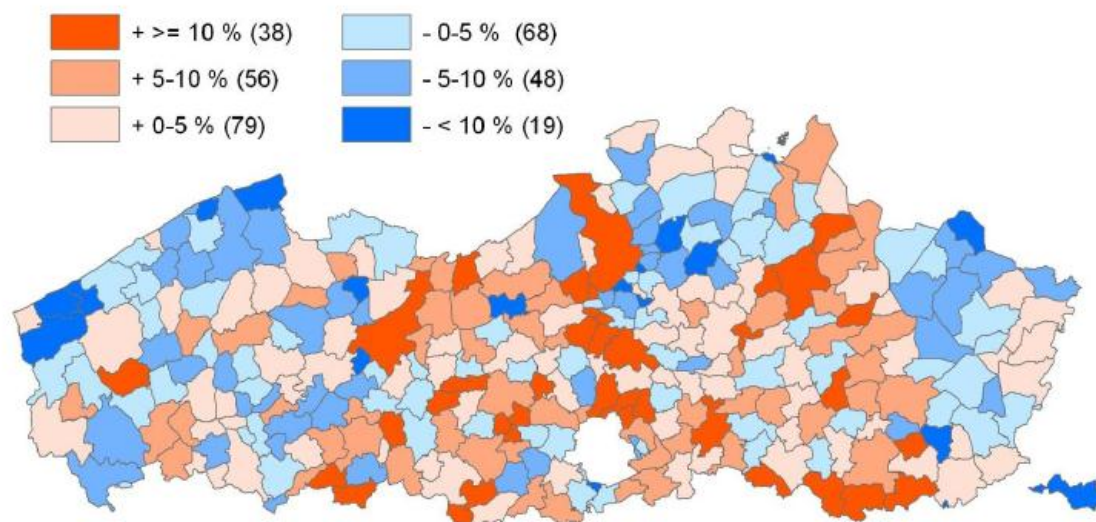
Plaats	Gemeente	Aantal	Werkloosheids- graad
1	Vleteren	15	7,11
2	Zulte	61	7,33
3	Ingelmunster	44	7,72
4	Lichtervelde	32	8,06
5	Staden	47	8,16
6	Moorslede	44	8,24
7	Kruishoutem	34	8,28
8	Ardoie	40	8,33
9	Pittem	29	8,36
10	Ruiselede	23	8,45
11	Kortemark	57	8,48
12	Gavere	45	8,55
13	Poperinge	99	8,62
14	Ravels	72	8,67
15	Houthulst	54	8,70
16	Galmaarden	27	8,72
17	Lille	83	9,05
18	Wielsbeke	47	9,09
19	Kaprijke	27	9,09
20	Wortegem-Petegem	26	9,10

6.4. Uitdaging voor Antwerpen en Gent is immens

De lijstjes wijzen op de heikele positie van Antwerpen en Gent. Bovendien zijn de werkzoekenden in deze steden vaker laaggeschoold, langdurig werkzoekend, arbeidsgehandicapt of van allochtone origine dan elders, wat hun toekomstige integratie afremt: in Antwerpen behoort bijna 81% tot minstens één kansengroep, in Gent is dit 71%.

De al ongunstige situatie van de Vlaamse grootsteden komt in de volgende jaren nog meer onder druk door de verwachte snelle bevolkingsgroei¹³ en ook door de geringe 'emancipatiekracht' van het Vlaamse onderwijs zoals bleek uit de Pisa 2009-survey¹⁴.

Figuur 15. Prognose van de toename van het aantal 0 - 19-jarigen in gemeenten van het Vlaams Geweest, periode 2008 – 2018. Procentuele verandering t.o.v. de observatie op 1/01/2008.



Bron: Studiedienst van de Vlaamse Regering, SVR-projecties van de bevolking en de huishoudens voor Vlaamse steden en gemeenten, 2009-2030

De snelle bevolkingsgroei steunt ondermeer op de migratie en de grotere vruchtbaarheid van allochtone gezinnen. Kenmerkend voor allochtone gezinnen is hun zwakke sociaal-economische positie waarbij de ongunstige startpositie niet uitgevlakt wordt door het Vlaamse onderwijs: de Pisa-onderzoeken stellen telkens een correlatie vast tussen de sociaal-economische thuissituatie van leerlingen en hun schoolse prestaties. Het doorbreken van de cirkel en het ontwikkelen van competenties en talenten van deze jongeren is nochtans het spoor om deze jongeren beter te wapenen voor de arbeidsmarkt.

¹³ <http://www4.vlaanderen.be/dar/svr/Pages/2011-01-24-studiedag-projecties.aspx>

¹⁴ <http://www.pisa.ugent.be/nl/resultaten/vlaanderen/pisa2009vl/sociale-ongelijkheid>

