



# HALFJAARLIJKE ARBEIDSMARKTBALANS

Mei 2012

*Stabiliteit op de Vlaamse arbeidsmarkt*

## 1. Inleiding

De 'milde' recessie van eind 2011 heeft voorlopig nog geen sterk negatieve gevolgen voor de Vlaamse arbeidsmarkt. Het aantal werkzoekenden is de laatste maanden wel iets toegenomen maar dit is louter het gevolg van de tragere uitschrijving van uitzendkrachten. Uit gecorrigeerde cijfers blijkt de werkloosheid ook begin 2012 nog beperkt gedaald te zijn.

In 2011 bereikte het aantal werknemers in Vlaanderen (2,11 miljoen) een historische piek, nadat het vrij geringe werkgelegenheidsverlies van 2009 gevolgd werd door zeven opeenvolgende kwartalen van jobgroei. Ondanks de dalende trend blijft de arbeidsvraag, afgemeten aan het aantal vacatures, vrij stevig. Er is eerder al op gewezen dat de blijvende groei van zowel de dienstenjobs als de zorgsector een sterke buffer biedt tegen de verder dalende trend in de industriële sectoren.

In de EU is de arbeidsmarktsituatie ronduit dramatisch. Eind februari 2012 steeg het aantal werklozen in de EU27 naar een historisch recordniveau van 24,5 miljoen en een werkloosheidsgraad van 10,2%. Het aantal werkloze jongeren bedraagt bijna 5,5 miljoen, met een werkloosheidsgraad van 22,4% is reeds meer dan één op vijf van de jongeren werkloos. De aangroei lijkt niet te stoppen, hoe moet het verder in de EU als zelfs een matige groei van 1,5% (2011) gepaard gaat met een toename van het aantal werklozen met bijna één miljoen?

In deze 'Arbeidsmarktbalans' bekijken we op basis van diverse indicatoren de recente evolutie van de arbeidsmarkt in de EU, België en het Vlaamse gewest. De rode draad doorheen de cijfers is een verder schrijdende 'ontkoppeling' van de arbeidsmarkten op alle geografische niveaus. De Europese arbeidsmarkt doet het sinds midden 2011 opnieuw veel slechter dan ondermeer de Amerikaanse, binnen de EU lopen de verschillen tussen de goed en slecht presterende lidstaten verder op, in België blijft de kloof tussen de regio's zeer groot.

Een andere vaststelling is dat zelfs een matige economische groei in de EU nog amper effect heeft op de werkloosheid. Maar ook een hervorming van de arbeidsmarkt kan de sterk tekort schietende arbeidsvraag, zeker aan de onderkant van de arbeidsmarkt, niet of onvoldoende stimuleren. Zelfs in Duitsland blijft de werkzaamheidsgraad van de laaggeschoolden ontzettend laag (56%). In ander 'modelland' Nederland, met een traditioneel zeer lage werkloosheidsgraad van minder dan 5%, is er een pleidooi voor een 'ommekeer in het arbeidsmarktbeleid'<sup>1</sup>. Dit impliceert meer aandacht voor de vraagzijde van de arbeidsmarkt, met o.a. subsidies of lastenverlichting voor jobs aan de onderkant van de arbeidsmarkt.

---

<sup>1</sup> Paul De Beer, 'Een ommekeer in het arbeidsmarktbeleid'. In: *Economisch Statistische Berichten*, 19/03/ 2010.

## 2. Nulgroei en stijgende werkloosheid in België

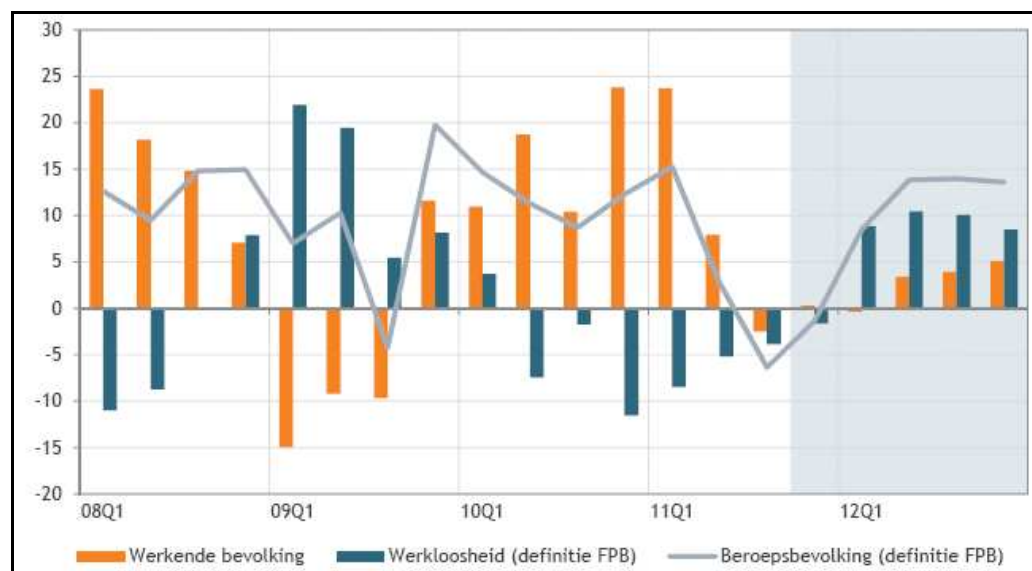
In 2012 zou er in België nauwelijks economische groei zijn, de OESO voorspelt midden april een nulgroei. In figuur 1 is duidelijk dat dit resulteert in een nieuwe opstoot van de werkloosheid<sup>2</sup>.

De crisis van 2008-2009 resulteerde in een toename van de werkloosheid gedurende zes opeenvolgende kwartalen tot een werkloosheidsgraad van 12,7 % (voorjaar 2010). Ondanks de diepe recessie van 2009 is dit lager dan eind 2004 (14,3%), het einde van de vorige periode van laagconjunctuur. Tussen medio 2010 en eind 2011 is de Belgische werkloosheid onafgebroken gedaald, eerst vrij sterk maar reeds na een jaar vertraagde het dalingsritme. De daling gedurende 7 kwartalen resulteerde echter niet in een betekenisvolle vermindering van de werkloosheidsgraad, een daling met nauwelijks 0,8 procentpunt (11,9% eind 2011). Dit jaar verwacht men door de sterke conjunctuurvertraging opnieuw een toename tot 12,3%.

Zelfs na enkele 'betere' jaren (2010 en 2011) blijft de werkloosheid over een langere periode stabiliseren op een vrij hoog niveau. Doorheen de verschillende conjuncturele 'ups en downs' blijft de werkloosheid in België dus op een hoog niveau, met een werkloosheidsgraad (obv de brede definitie) rond 12% en dus ongeveer één op acht van de beroepsbevolking zonder werk. De Belgische arbeidsmarkt heeft de crisis van 2008-2009 wel vrij goed verteerd, maar er is geen sprake geweest van een werkgelegenheidsdynamiek die de werkloosheid substantieel afbouwt. Na de lichte euforie over het 'Belgische model' volgt de ontzuivering. Naast de verdere toename van de beroepsbevolking steunt de jobcreatie nog steeds bijna uitsluitend op het segment van de 'dienstenchequebanen' en de zorgsectoren.

De industriële sectoren blijven netto-verliezers en de grote tertiaire sectoren (bedrijfsdiensten, groot- en kleinhandel, horeca) hebben last van de sterke concurrentie in de prijszetting en het broze consumentenvertrouwen door het bijna permanente crisisgevoel en dito besparingsdrift. Hierdoor blijft de spaarquote van de Belgische gezinnen extreem hoog, sinds 2001 meer dan 15% maar opgelopen tot 17,5% eind 2011. De investeringen van alle economische actoren, overheid, bedrijven en particulieren<sup>3</sup>, hebben te lijden onder een 'uitstel-inertie' waardoor er geen langdurige of brede, door alle sectoren gedragen werkgelegenheidsdynamiek op gang komt. Dit is nog veel sterker het geval in de EU waar de werkloosheid nog enkel lijkt te kunnen stijgen (cf. infra).

Figuur 1. Evolutie van de beroepsbevolking, de werkende en werkloze bevolking (België; 2008-2012)



Bron: INR, RVA, FPB

<sup>2</sup> Het betreft hier een ruime definitie van werkloosheid waarin het Federaal Planbureau ook de niet meer werkzoekende oudere werklozen opneemt. Daarnaast is er de zeer strikte, EU-geharmoniseerde definitie van Eurostat die enkel de vlug beschikbare 'effectief werk zoekende' werklozen telt. De maandelijkse werkloosheidscijfers van VDAB zijn gebaseerd op de administratieve registratie van de niet-werkende werkzoekenden (NWWZ). Het betreft hier cijfers van februari 2012 uit de 'Economische Begroting' van het Federaal Planbureau en het INR, die niet uitgesplitst worden naar de gewesten.

<sup>3</sup> In het eerste kwartaal van 2012 zou er, op basis van een voorlopige indicator, zelfs een prijsdaling zijn op de Belgische woningmarkt die traditioneel vrij crisisbestendig is. Wellicht is dit een gevolg van besparingsmaatregelen, zoals het aflopen van enkele steunmaatregelen voor de bouw- en vastgoedsector.

Uit de figuur blijkt dat de beroepsbevolking ook tijdens en na de economische crisis sterk is toegenomen, met liefst 84.500 personen in 2009 en 2010. Naast de blijvende groei van de bevolking op arbeidsleeftijd, is er ook het relatief beperkte effect van de crisis op de evolutie van de activiteitsgraden. Voor de ganse periode 2009-2012 blijft de totale activiteitsgraad nagenoeg stabiel op iets minder dan 73%. Er is wel een daling bij de jongeren (15-24 jaar) en de middengroep (25-49 jaar), maar bij de 50-plussers blijft de activiteitsgraad fors toenemen.

Na een zeer sterke groei eind 2010-begin 2011 is de jobcreatie onder invloed van de conjuncturele vertraging stilgevallen in de herfst van 2011. Er zou pas opnieuw een beperkte toename zijn vanaf de tweede jaarhalf van 2012. In 2011 groeide de marktwerkgelegenheid nog met 1,7%, dit jaar zou dit beperkt blijven tot 0,3 %. Toch is de jobgroei in historisch perspectief vrij hoog in vergelijking met de economische activiteit. De relatief sterke arbeidsintensiteit is te verklaren door de aanhoudende expansie van het aantal dienstenchequebanen, met ongeveer 25.000 in de periode 2011-2012. Ook de 'versterkte activering' via het Activa Plan zorgt voor een grotere arbeidsintensiteit van de groei.

In 2010-2011 was er in België nog een jobgroei (+5.000) bij de overheidsadministraties en in het onderwijs, maar in 2012 zou de werkgelegenheid in deze sectoren stabiliseren door de beperking op de vervanging van natuurlijke afvloeiingen bij de diverse overheden. In de 'Herfstnota 2011' werd reeds gesteld dat het vertrek van de grote cohorten 'oudere uittreders' niet leidt tot een even grote vervangingsvraag, noch bij de overheid noch in de privé-sector. Het totale aantal werkenden is in 2011 met 56.300 toegenomen, in 2012 zou dit beperkt blijven tot nauwelijks 6.400 personen.

De Belgische werkzaamheidsgraad (15-64 jaar) is in 2011 nog licht gestegen van 63,7% tot 64,2%, maar bij een stijgende beroepsbevolking en een stabiele werkgelegenheid zou deze in 2012 opnieuw licht kunnen dalen tot 64%. Voor België blijven zowel de vroegere 70%-doelstelling van 'Lissabon 2010' voor de 15-64 jarigen als de 75%-doelstelling uit de EU2020-strategie voor de 20-64 jarigen nog heel veraf!

Tussen 2007 en 2010 bleef de werkzaamheidsgraad voor de 20-64 jarigen stabiel. In België iets beneden 68%, in Vlaanderen rond 72%, in Wallonië rond 62% en in Brussel rond 59%. België blijft, samen met Italië, de lidstaat met de sterkste 'ontkoppeling' van de regionale arbeidsmarkten.

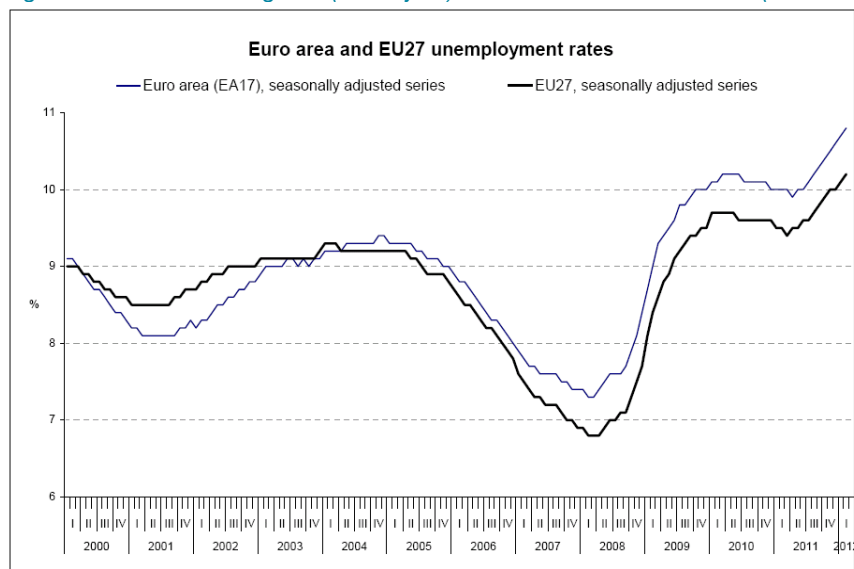
### 3. De EU: 'rien ne va plus'?

De aanslepende financiële crisis houdt de Europese arbeidsmarkt in een stevige wurggreep. In vergelijking met het gemiddelde voor de G20-landen<sup>4</sup> blijft de economische groei in de EU op een zeer laag peil. In 2009 was er in de EU27 een ongeziene negatieve groei van -4,3%, drie keer meer dan het gemiddelde van de G20 (-1,4%). Maar de daaropvolgende jaren groeit de Europese economie slechts matig: met 2% in 2010 en 1,5% in 2011, de helft of minder van de gemiddelde groei voor de G20. En ook voor 2012 zit er in de eurozone (EU17) een licht negatieve groei (-0,2%) aan te komen, gevolgd door een bescheiden herstel in 2013 (1%)<sup>5</sup>. Voor de vijfjarige periode 2009-2013 komt dit uit op een quasi-nulgroei, de eerste keer sinds de Grote Depressie van de jaren '30.

Ook op wereldniveau is er een duidelijke ontkoppeling waarbij de EU de rol moet lossen op vlak van economische groei en jobcreatie. In China en de VS staat men in 2012 voor een heropleving, in de eurozone verwacht men eerder een nulgroei. Significatief voor het 'terreinverlies' van de EU en de eurozone is ook het verminderde belang van de euro als reservemunt in het internationaal monetair systeem.

De crisis in de EU is nog het best zichtbaar op de arbeidsmarkt, met een blijkbaar onstuitbaar stijgende werkloosheidsgraad (figuur 2). Er zijn meerdere rode knipperlichten die vraagtekens plaatsen bij de herstelkracht van de Europese arbeidsmarkt, in het bijzonder van de potentiële jobcreatie door de autonome 'markt' die steeds minder kan rekenen op subsidiërende overheden. In tegenstelling tot de VS, waar de werkloosheidsgraad (eindelijk) gedaald is, van 9,1% (augustus 2011) naar 8,2% (maart 2012), blijkt deze in de EU en de eurozone op zeer korte termijn opnieuw sterk toegenomen te zijn (respectievelijk 10,2% en 10,8% in februari 2012). Op vrij korte termijn is de Europese bonus, met in 2009 een iets lagere werkloosheidsgraad (9%) dan in de VS (9,3%), omgezet in een malus van 2 pptn.

Figuur 2. Werkloosheidsgraad (15-74 jaar) in de eurozone en de EU27 (2000-I/2012)



Bron: Eurostat, tijdreeksen werkloosheid (seizoengezuiverd)

Een analyse van het verloop van de curve in figuur 2 is zeer verhelderend, maar vooral weinig hoopgevend. Na een sterke groeiperiode (2004-2007, gemiddelde van 2,75% per jaar)<sup>6</sup> daalde de werkloosheidsgraad met amper 2 procentpunten (van 9% naar 7%). Tijdens de krachtige, maar relatief kortdurige crisis (2008-2009) is ze met bijna 3 pptn. gestegen (van 7% naar 10%). De daaropvolgende jaren van matige groei (2010-2011) resulteerden in een zeer beperkte daling (amper een half ppt.), waarna de werkloosheidsgraad reeds in de loop van 2011 opnieuw omhoog schoot, met een toename van bijna één ppt. op minder dan een jaar tijd.

<sup>4</sup> De G20 is de 'Groep van 20', een aggregaat van 19 industriële landen en de Europese Unie. Naast de belangrijkste OESO-lidstaten maken ook Brazilië, Rusland, India en China (BRIC) deel uit van de G20.

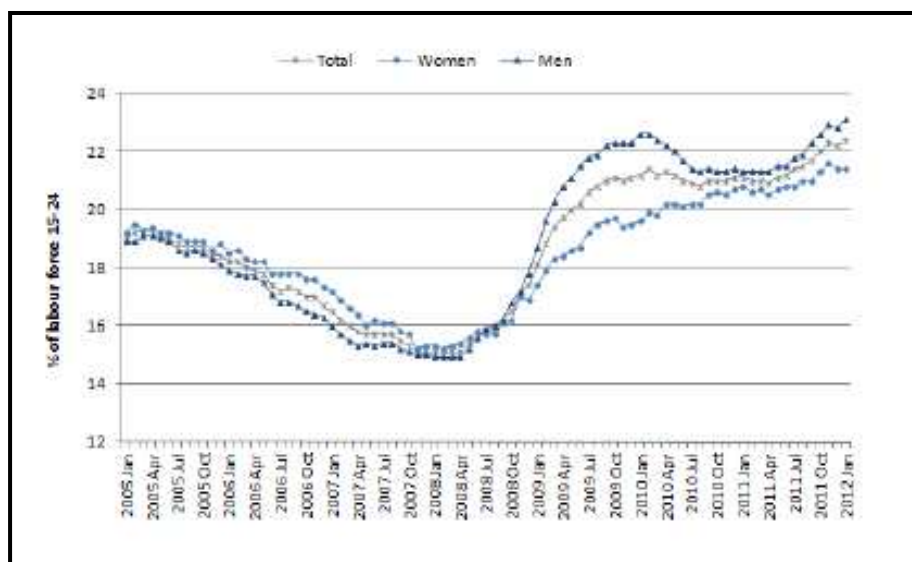
<sup>5</sup> Het betreft hier het gemiddelde van de prognoses voor de eurozone (EU17) van een serie instellingen uit binnen- en buitenland (Bron: Federaal Planbureau, *Economic forecasts for Euro Area*)

<sup>6</sup> De groeipercentages in de EU voor de periode 2004-2011: 2,5% (2004), 2% (2005), 3,3% (2006), 3,2% (2007), 0,3% (2008), -4,3% (2009), 2% (2010), 1,5% (2011).

Slotson: tussen 2004 en begin 2012 is de werkloosheidsgraad in de EU met 2 pptn. gestegen, ondanks het numerieke overwicht (in aantal jaren) van een lange, sterke groeicyclus (2004-2007) en een matige herstelperiode (2010-2011) tegenover een diepe recessie (2008-2009) en een te verwachten nulgroei (2012). Het wordt steeds duidelijker welke schier onherstelbare schade de opeenvolgende financiële crisissen aangericht hebben op de Europese arbeidsmarkt! Om terug naar een min of meer aanvaardbare (maar nog te hoge) werkloosheidsgraad van 7% te evolueren (zoals eind 2007-begin 2008), zou er een ononderbroken groeiperiode van 6 à 8 jaren nodig zijn, hetgeen weinig waarschijnlijk is in een internationale omgeving met een opeenvolging van 'externe schokken'. Een scenario met een verder escalerende eurocrisis zou wellicht ook de beter presterende lidstaten aantasten en tot een ware implosie van de Europese arbeidsmarkt leiden.

De werkloosheidsgraad bij de jongeren in de EU (22,4%) bedraagt iets meer dan het dubbele van de totale werkloosheidsgraad. De evolutie vertoont hetzelfde patroon (figuur 3): een vrij beperkte daling van 2005 tot begin 2008, maar een veel sterkere toename de volgende jaren (tot begin 2010), een zeer kleine daling en stabilisatie gevolgd door een nieuwe stijging sinds half 2011. Ook hier een sterk negatief saldo, een toename van de jeugdwerkloosheidsgraad met 3 pptn., over een periode van 7 jaren, met een overwicht van matige tot sterke groei-jaren. Maar vooral de explosie van de jeugdwerkloosheid (+6,5 pptn.) op amper anderhalf jaar tijd toont de relatief geringe bescherming aan van de jongeren op de Europese arbeidsmarkten. De recessie van 2008-2009 heeft bij hen een gapende wonde nagelaten!

Figuur 3. Werkloosheidsgraad bij de jongeren volgens geslacht (EU, 2005-2012)



Bron: Eurostat, tijdreeksen werkloosheid (seizoengezuiverd)

Zelfs wanneer men aanneemt dat er (vanaf 2014?) opnieuw een periode van hoogconjunctuur aankomt, is het zeer de vraag in hoeverre de Europese budgettaire restricties, met een beleid van 'zero tolerance' op vlak van begrotingstekorten, geen algemeen deflatiekader creëren waarin zowel bedrijven als particulieren op de investeringsrem blijven staan door de permanente dreiging van hogere lasten of schrappen van overheidssubsidies. Het op korte termijn stilvallen van belangrijke segmenten van de (Belgische) economie, zoals de huizen- en automarkt, is alleszins een signaal dat er een 'slim' saneringsbeleid nodig is om het noodzakelijke groeiperspectief niet te fruiken. Maar de Europese cijfers over groei en werkloosheid tonen duidelijk aan dat een loutere groeistrategie onvoldoende is voor een herstel van de arbeidsmarkt.

## 4. De Vlaamse arbeidsvraag blijft hoog

### 4.1. Verwachte omslag

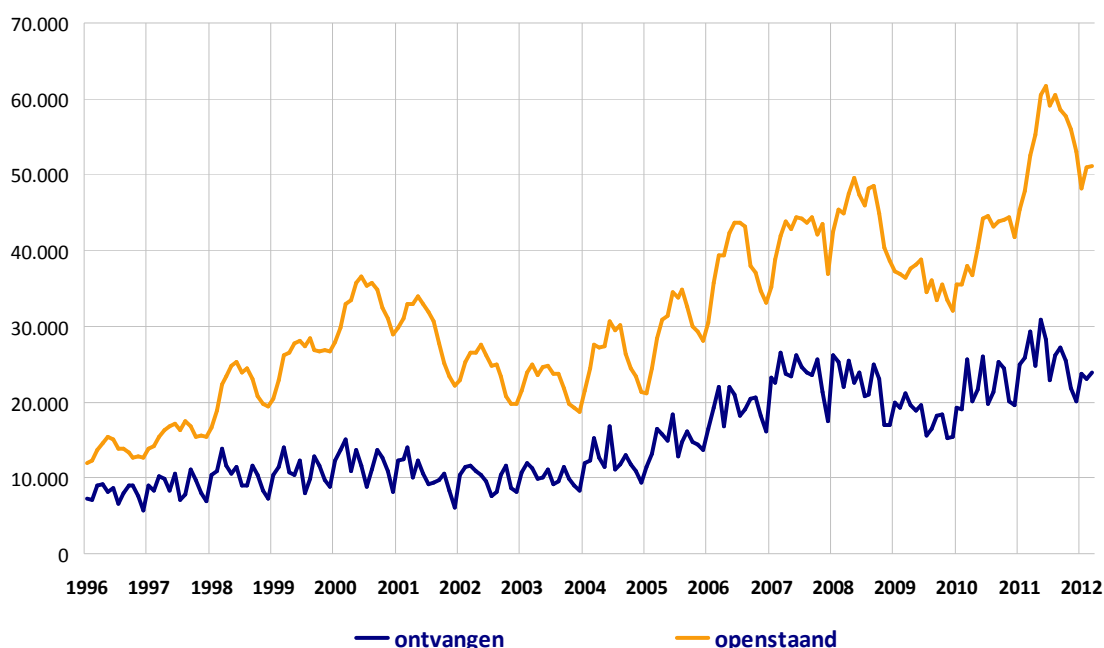
Tijdens de eerste maanden van 2011 was er een fors herstel van de vacaturemarkt met recordcijfers qua ontvangen en openstaande vacatures. Deze evolutie werd nog versterkt in de daaropvolgende maanden met in mei 2011 het hoogste aantal ontvangen jobs ooit (30.823).

De toenemende onzekerheid op de arbeidsmarkt in het najaar bleek nog niet echt uit de cijfers in 2011. In 2011 werden 307.423 jobs *ontvangen* in het NECzU, een stijging van 17% t.o.v. het jaar voordien. Toch nam het aantal ontvangen vacatures vanaf september 2011 maand na maand geleidelijk af. Sinds begin dit jaar schommelt het aantal rond de 23.000.<sup>7</sup>

Bekijken we het aantal ontvangen jobs van de laatste 12 maanden (april 2011-maart 2012) in vergelijking met het jaar voordien dan is er nog een toename van 7%.

Het aantal *openstaande* jobs was de eerste helft van 2011 aanzienlijk toegenomen maar vanaf augustus is het aantal constant afgenomen tot begin januari 2012. Nadien was er weer een kleine toename tot 51.128 openstaande jobs in maart 2012.

Figuur 4. Evolutie van het aantal vacatures (maandcijfers) binnen het Normaal Economisch Circuit zonder Uitzendopdrachten (Vlaams gewest; 1996-2012)



Het werken met de maandcijfers veroorzaakt het zeer grillige patroon in figuur 4<sup>8</sup>. De grafiek toont dat het aantal *ontvangen* vacatures, na de twee uitzonderlijk goede jaren 2007 en 2008, in 2009 teruggevallen is tot onder het niveau van 2006. Vanaf 2010 en de eerste helft van 2011 is er een herstel te zien, gevolgd door een kentering vanaf het najaar 2011 en het aantal ontvangen jobs blijft begin 2012 stagneren. Vergelijken we de eerste drie maanden van 2012 met 2011 is er een afname met bijna 12% van het aantal ontvangen jobs.

De evolutie van het aantal *openstaande* vacatures volgt ook een opvallend patroon. Het dieptepunt van het aantal openstaande vacatures in december 2009 wordt gevolgd door een aanzienlijke toename in de daaropvolgende maanden. Het niveau van het aantal openstaande jobs bereikte in juni 2011 een absoluut record. Daarna daalde het aantal openstaande jobs weer geleidelijk tot een voorlopig dieptepunt in januari 2012. Een dieptepunt dat evenwel 48.168 openstaande jobs betreft, wat nog steeds een hoog aantal is.

<sup>7</sup> Sinds begin 2012 worden de werkaanbiedingen voor zelfstandigen apart geregistreerd. Vanaf 2012 worden ze dus niet meer meegeteld in het NECzU.

<sup>8</sup> Werken met voortschrijdende gemiddelden zoals gebruikelijk is hier niet interessant omdat het zorgt voor nog een extra 'vertraging' in de cijfers. De meest recente evoluties worden zo uitgevlakt en het zijn net deze evoluties die vandaag het meest interessant zijn.

Vanaf januari 2012 worden in Arvastat (statistische online toepassing) *gecumuleerde cijfers over de laatste 12 maanden* gebruikt om te vergelijken met voorgaande jaren omdat dit een realistischer beeld geeft. Voorheen werd de cumul opgebouwd vanaf januari en vooral de eerste maanden konden toevalligheden een grote invloed hebben op de vergelijking.

De cijfers voor het NECzU zijn positiever dan die van het totaal aantal gepubliceerde vacatures. We maken hier dus de vergelijking tussen de gecumuleerde cijfers van de laatste 12 maanden. Het totaal aantal gepubliceerde jobs is met 8% gedaald t.o.v. vorig jaar. Dit cijfer verbergt zeer uiteenlopende evoluties: het aantal ontvangen werkaanbiedingen voor uitzendopdrachten in 2011 ligt 13% boven het niveau van vorig jaar. Het aantal werkaanbiedingen voor tewerkstellingsmaatregelen bedraagt 5.978 jobs, dit is 9% minder dan het jaar voordien. Bij de overgenomen databanken is er ook een kleine toename bij de Belgische (+5%). Het aantal jobs voor interregionale uitwisseling is met 16% toegenomen.

Het stijgingspercentage van het aantal ontvangen jobs verzwakt, maar ondanks de stabilisatie de laatste maanden blijft de arbeidsvraag voorlopig nog op een tamelijk hoog niveau.

## 4.2. Evolutie diverse conjunctuurbarometers

De onzekere economische situatie komt tot uiting in de diverse conjunctuurbarometers. De laatste cijfers i.v.m. de *uitzendactiviteit* tonen een stabilisatie in februari t.o.v. januari 2012, maar er is een ongelijke evolutie: het aantal gepresteerde uren nam af in het arbeiderssegment en nam toe in het bediendesegment. In vergelijking met februari vorig jaar was er een afname met 7% (-11% bij de arbeiders, -1,5% bij de bedienden).

Volgens de *conjunctuurbarometer van de NBB* is het vertrouwen van de Belgische bedrijfsleiders, na drie opeenvolgende verbeteringen, in maart afgenomen. De achteruitgang deed zich voor in de verwerkende nijverheid, de bouw en de handel.

Uit de resultaten van de *Manpower Barometer* voor het tweede kwartaal van 2012 blijkt dat de Belgische werkgevers voorzichtig blijven. Er is nog geen verbetering in zicht maar 'de Belgische werkgevers blijven voorzichtig positief en stabiel inzake hun aanwervingsplannen.'

Volgens de *Bouwbarometer* (eerste kwartaal 2012) zijn de Vlaamse KMO's en zelfstandige ondernemers uit de sector nog steeds pessimistisch. De barometer duikt in maart opnieuw fors naar beneden tot een nieuw laagterecord. Het orderboekje is op middellange termijn wel iets beter gevuld dan in het vorige kwartaal maar zit nog niet op het normale niveau.

Ook de *Unizo KMO-barometer* daalt verder tijdens het eerste kwartaal van 2012 en zit met 96,2 een flink stuk onder de 100 (<100 wijst op een negatief evoluerende conjunctuur).

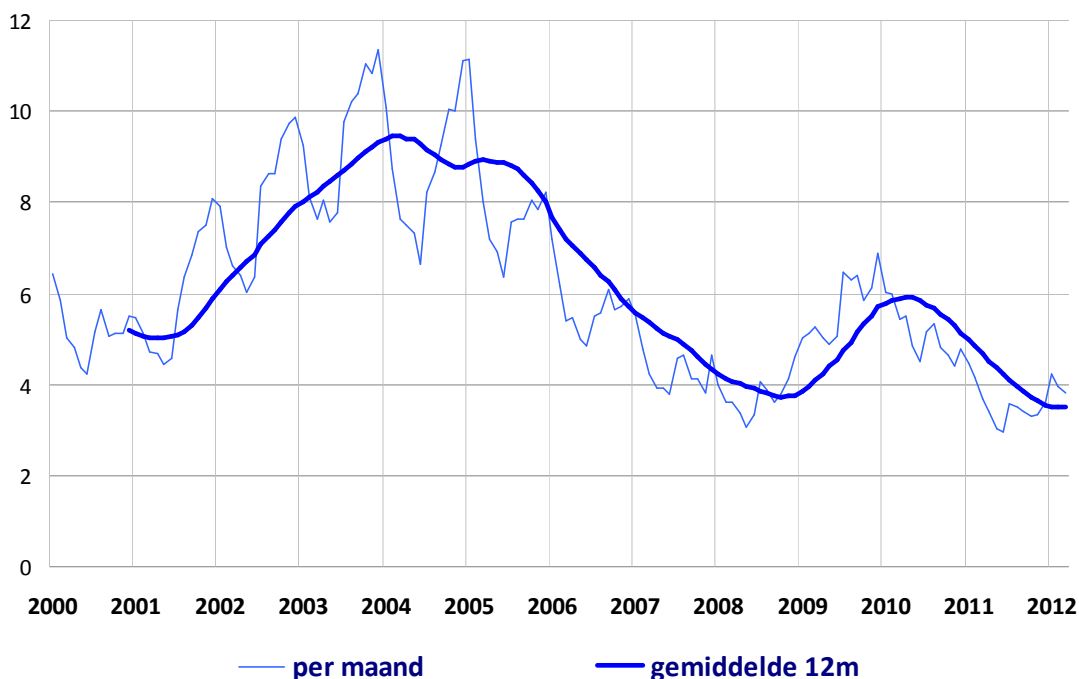
Tijdens de eerste drie maanden van 2012 werden 2.191 *collectieve ontslagen* gemeld. Dit is bijna een verdubbeling in vergelijking met vorig jaar (+93%). De bedrijven met het grootste aantal collectieve ontslagen zijn Bekaert (609), Crown Cork (305) en Duracell Batteries (296).

## 4.3. De spanningsindicator en knelpuntberoepen

Om de krapte op de arbeidsmarkt te meten werkt de VDAB sinds enkele jaren met een 'spanningsindicator'. Sinds januari 2012 wordt een nieuwe, vereenvoudigde definitie gebruikt voor de berekening van de spanningsindicator. De vroegere indicator werd berekend op basis van stroomgegevens: iedereen die tijdens de maand of op het einde van de maand niet-werkende werkzoekende was, vormde de teller van deze indicator. De noemer bestond uit alle vacatures (NECzU) die tijdens de maand of op het einde van de maand openstonden.



Figuur 5. Evolutie van de spanningsindicator (Vlaams gewest; 2000-2012), per maand en het voortschrijdend gemiddelde van de laatste 12 maanden



Voor de nieuwe indicator wordt de verhouding genomen tussen het *aantal niet-werkende werkzoekenden* en het *aantal openstaande jobs voor het normaal economisch circuit zonder uitzendopdrachten* op het einde van de maand. Het verloop van beide tijdreeksen werd statistisch onderzocht. Daaruit blijkt dat de eenvoudige methode zonder bezwaar kan gebruikt worden in plaats van de oorspronkelijke methode.

De indicator doet geen uitspraken over het aantal werkzoekenden dat effectief voor elke vacature beschikbaar is omdat er abstractie wordt gemaakt van de vereisten van de vacatures of de eigenschappen van de werkzoekenden. De spanningsindicator laat toe om de evolutie van de krapte op de arbeidsmarkt te becijferen. De evolutie van de spanningsindicator wordt berekend op basis van *voortschrijdende gemiddelden* over 12 maanden. Omdat de uitzendopdrachten niet worden meegeteld onderschat de spanningsindicator de krapte op de arbeidsmarkt. Om vergelijkbaarheid doorheen de tijd te garanderen is het weglaten van de uitzendopdrachten echter noodzakelijk.

In de loop van 2009 nam de spanningsindicator, voor het eerst in jaren, opnieuw toe. Sinds half 2010 neemt de spanningsindicator weer geleidelijk af tot 3,5 in maart 2012. Dit is het laagste niveau sinds 2000 en wijst op een *zeer krappe arbeidsmarkt*.

Gezien de geleidelijke afname van het aantal ontvangen jobs en de toename van het aantal NWWZ (ook en o.a. als gevolg van de nieuwe statistische berekening) zal het dieptepunt van de spanningsgraad voorlopig wel bereikt zijn en verwachten we volgende maanden een (lichte) toename.

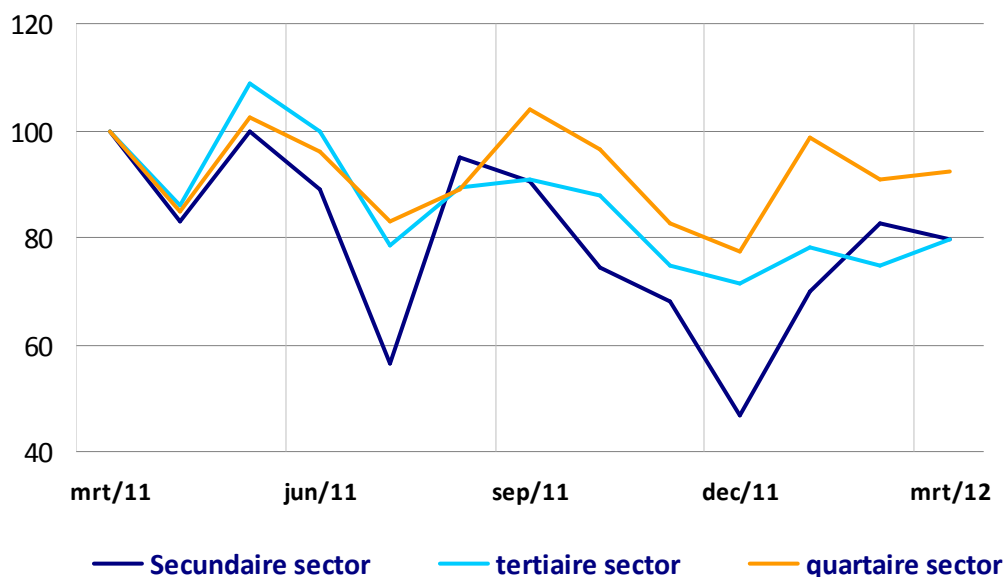
In 2011 zijn de problemen met de structurele knelpuntberoepen niet veel gewijzigd. Eén van de belangrijkste problemen blijft het tekort aan technisch geschoolden, zowel uit het secundair als uit het hoger onderwijs. Ondanks de pessimistische berichten uit de bouwsector blijven ook verschillende bouwberoepen (schrijnwerkers, loodgieters, enz.) op de knelpuntenlijst.

In de paramedische sector blijft er een tekort, ondanks het toenemend aantal studenten in sommige richtingen. Idem voor vertegenwoordigers, gespecialiseerde bedienden en verkooppersoneel met technische kennis, chauffeurs vrachtwagen en autobus, boekhouders, leerkrachten (vooral in de grootsteden), horecapersoneel, schoonmaakpersoneel en strijksters.

#### 4.4. Evolutie volgens sector

Figuur 6 toont de evolutie van het aantal ontvangen vacatures per hoofdsector. In deze grafiek wordt de evolutie over 1 jaar bekeken en wordt *maart 2011* als referentiepunt genomen. Over de primaire sector kunnen moeilijk zinnige uitspraken gedaan worden omdat het aantal ontvangen vacatures voor deze sector zich zeer onvoorspelbaar gedraagt. Deze sector is ondertussen, in vergelijking met de andere sectoren, bijzonder klein geworden en het aantal vacatures is ook sterk onderhevig aan allerlei seizoenseffecten (bvb. de fruitpluk).

Figuur 6. Evolutie (maart 2011=100) van de ontvangen vacatures naar hoofdsector (Vlaams gewest; maart 2011 - maart 2012)

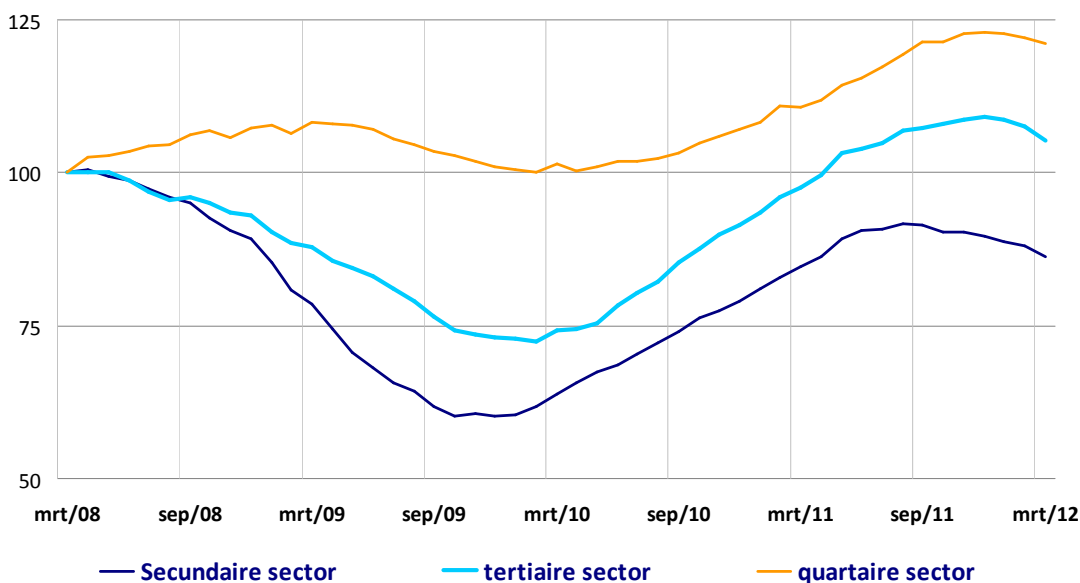


De eerste maanden van 2011 was het economisch herstel volop bezig en werden er records genoteerd wat betreft het aantal ontvangen jobs. In de tweede jaarhelft van 2011 verslechterde de economische conjunctuur. Dit is duidelijk te zien in de evolutie van het aantal ontvangen jobs voor de secundaire, de tertiaire en in mindere mate zelfs ook de quartaire sector.

Figuur 7 geeft de evolutie weer per hoofdsector met een langere referentieperiode, nl. een vergelijking met als referentiepunt *maart 2008*, dus vóór de crisis van 2009 losbarstte. Om beter de 'golvende' evolutie te zien wordt hier gewerkt met voortschrijdende gemiddelden over de laatste 12 maanden.

Waar in de 'Herfstnota 2011' nog vastgesteld werd dat alle hoofdsectoren zich ruim boven het niveau van voor de crisis situeerden, is dit niet meer het geval. Het niveau van de ontvangen vacatures in de secundaire en tertiaire sector bevindt zich ongeveer op dezelfde hoogte als in maart 2008 (de secundaire sector iets eronder, de tertiaire iets erboven). De figuur toont opnieuw aan dat de quartaire sector veel minder conjunctuurgevoelig is en dat het niveau van het aantal ontvangen jobs er een stuk hoger ligt dan in maart 2008.

Figuur 7. Evolutie (maart 2008=100) van de ontvangen vacatures, naar hoofdsector (Vlaams gewest; maart 2008 - maart 2012; voortschrijdende gemiddelden laatste 12 maanden)



Binnen de *secundaire* sector waren er verschillende evoluties sinds maart 2008. De grootste sectoren, in termen van aantal ontvangen jobs tijdens de laatste 12 maanden, zijn de 'bouw', 'voeding', 'vervaardiging van machines en toestellen' en 'metaal'.

De bouw en ook de voedingssector bleven het beter doen dan de andere sectoren binnen de secundaire sector. Ondanks de ongunstige berichtgeving voor de bouwsector (cfr. bouwbarometer) wordt dit (nog) niet bevestigd door onze cijfers. Voor het aantal ontvangen vacatures situeert de bouwsector zich nog boven het niveau van maart 2008. De metaalsector heeft duidelijk een grotere klap gekregen, het behoorlijke herstel zette zich niet door.

Bij een vergelijking van de cijfers van de laatste 12 maanden t.o.v. het jaar voordien zijn er de grootste stijgingspercentages bij de houtsector (+9%), de grafische industrie (+9%) en de voedingssector (+7%). De grootste daling is er bij de textielsector (-8%) en de 'vervaardiging van machines en toestellen' (-5%).

De *tertiaire* sector werd minder getroffen door de crisis. Binnen de tertiaire sector had vooral de sector 'transport en logistiek' het zwaarst te verduren. Het dieptepunt leek in 2010 achter de rug maar het aantal ontvangen jobs lijkt te schommelen op een veel lager niveau. De sector is nog ver van het niveau van maart 2008. Ook de 'informatica, media en telecomsector' zakt terug weg. Het verloop in de sector 'horeca en toerisme' is heel grillig. Het gecumuleerde procentuele verschil t.o.v. vorig jaar varieert tussen +17% (zakelijke dienstverlening) en -8% (financiële diensten).

De *quartaire* sector is het minst conjunctuurgevoelig. Daar schommelen de verschilpercentages tussen +49% (gezondheidszorg) en -5,4% (openbare besturen).

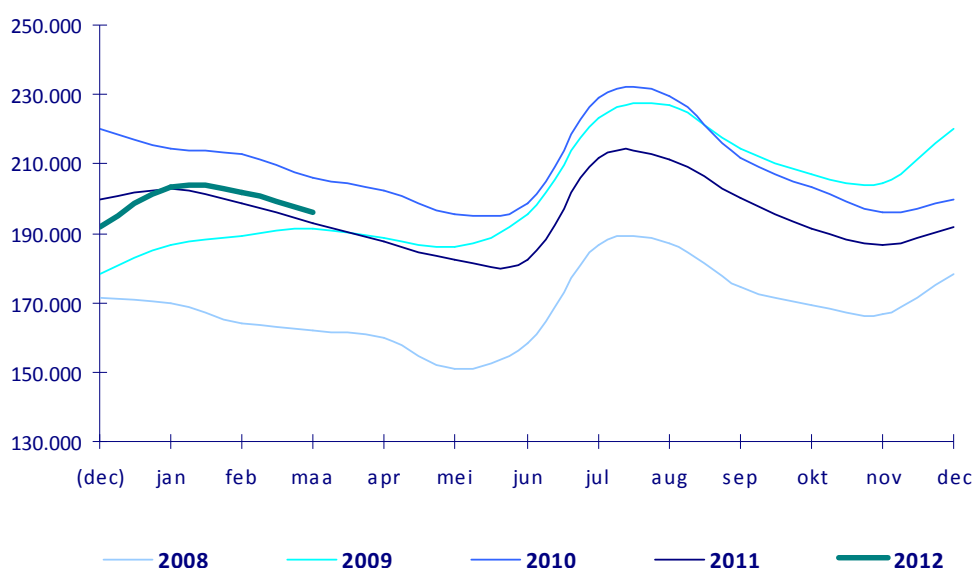
## 5. De werkloosheid daalt nog ondanks toename NWWZ

### 5.1. Tragere uitschrijving uitzendkrachten vertekent vergelijkingen met vorig jaar

Eind maart 2012 telt Vlaanderen 195.978 niet-werkende werkzoekenden (NWWZ). Dat zijn er 3.294 of 1,7% meer dan het jaar voordien.

De vergelijking met vorig jaar is evenwel vertekend door de tragere uitschrijving van de uitzendkrachten. Tot december 2011 werden werkzoekenden die op het einde van de maand 'één dag gewerkt hadden als uitzendkracht in de laatste 14 dagen' niet geteld als werkzoekende. Sinds januari 2012 verdwijnen ze uit de werkzoekendencijfers wanneer ze op de laatste dag van de maand 'minstens 10 dagen in de voorbije 28 dagen als uitzendkracht gewerkt hebben'. De vroegere beslissingsregel focuste op de start als uitzendkracht, de nieuwe definitie benadrukt meer de tewerkstelling als uitzendkracht door het opleggen van een minimale duur. Het uitgangspunt 'Uitzendkrachten worden niet geteld als werkzoekende' bleef, de invulling veranderde.

Figuur 8. Evolutie van het aantal niet-werkende werkzoekenden (Vlaams gewest; januari 2008-maart 2012)



De wijziging tekent zich af in de werkzoekendencijfers doordat er via de vroegere beslissingsregel meer werkzoekenden verdwenen uit het Vlaamse standcijfer dan via de nieuwe, strengere definitie. Door de tragere uitschrijving van uitzendkrachten noteren januari 0,2%, februari 1,7% en maart 1,7% hoger dan de corresponderende maand een jaar eerder. Indien de telmethode van vorig jaar verder gehanteerd zou zijn was er daarentegen nog steeds een daling: januari zou 3% lager afklokken, februari en maart zouden met respectievelijk 1,3% en 1,4% onder het cijfer van vorig jaar duiken.

Tabel 1. Gecorrigeerde NWWZ-cijfers (Vlaams gewest; januari-maart 2012)

	NWWZ	Correctie simulatie	Gecorrigeerd aantal NWWZ	% verschil tov 2011
Januari 2012	203.583	-6.370	197.213	-3,0%
Februari 2012	201.920	-6.025	195.895	-1,3%
Maart 2012	195.978	-5.920	190.058	-1,4%

## 5.2. Kengetallen evolutie NWWZ

De kengetallentabel duidt de grote trends aan tussen maart 2011 en maart 2012. De scherpe klim van de 'Jongeren in beroepsinschakelingstijd' (+12,3%) en van de allochtone werkloosheid (+8%) en de forse daling van de werkzoekenden met een arbeidshandicap (-8,7%) springen in het oog.

Tabel 2. Evolutie NWWZ, aandeel en werkloosheidsgraad (Vlaams gewest; maart 2011 – maart 2012)

		Maart 2012	Jaarverschil	Aandeel
<b>NWWZ</b>		<b>195.978</b>	<b>+1,7%</b>	
Categorie	WZUA	147.765	+0,9%	75,4%
	BIT	12.979	+12,3%	6,6%
	Vrij ingeschreven	19.830	+6,6%	10,1%
	Andere	15.404	-3,8%	7,9%
Geslacht	Mannen	103.496	+3,2%	52,8%
	Vrouwen	92.482	+0,1%	47,2%
Leeftijd	- 25 jaar	39.340	+5,6%	20,1%
	25 - 50 jaar	105.423	+2,4%	53,8%
	+ 50 jaar	51.215	-2,4%	26,1%
Studieniveau	Laag	99.506	-0,5%	50,8%
	Midden	67.765	+5,1%	34,6%
	Hoog	28.707	+1,9%	14,6%
Werkloosheidsduur	- 1 jaar	110.282	+4,5%	56,3%
	1 - 2 jaar	32.871	-3,2%	16,8%
	+ 2 jaar	52.825	-0,8%	27,0%
Origine	Allochtonen	51.464	+8,0%	26,3%
Arbeidsgehandicapten		26.154	-8,7%	13,3%
<b>Werkloosheidsgraad</b>		<b>6,64%</b>	<b>+7,11%</b>	
Geslacht	Mannen	6,48%	+19,63%	
	Vrouwen	6,83%	-8,58%	

### 5.2.1. NWWZ naar categorie

De NWWZ omvatten de 'werkzoekenden met werkloosheidsuitkeringsaanvraag' (WZUA), de werkzoekenden tijdens hun beroepsinschakelingstijd, de vrij ingeschrevenen en een reeks andere niet-werkende werkzoekenden.

De WZUA's zijn met 147.765 de grootste subgroep binnen de NWWZ. Op jaarbasis noteren ze 0,9% hoger. Deze stijging wordt o.a. gevoed door de wijziging bij de uitschrijving van de uitzendkrachten.

Het effect van de tragere uitschrijving manifesteert zich uitgesproken bij de 'Jongeren in beroepsinschakelingstijd' (+12,3% op jaarbasis) omdat deze jonge schoolverlaters oververtegenwoordigd zijn bij de uitzendkrachten. Bovendien tekent de verlenging van de wachttijd voor de jonge schoolverlaters tot één jaar zich al beperkt af. De wachttijd bedroeg tot vorig jaar 155 dagen wanneer de leeftijd van de werkloze op de datum van de aanvraag minder dan 18 jaar is, 233 dagen voor de leeftijdsgroep 18-25 jaar en 310 dagen voor de 26-29 jarigen. Nu wordt de wachttijd/beroepsinschakelingstijd voor iedereen 310 dagen. Het effect in maart is nog beperkt omdat er weinig min 18-jarigen zijn die een uitkering aanvragen. Het volle effect van de langere wachttijd zal zich in de volgende maanden manifesteren.

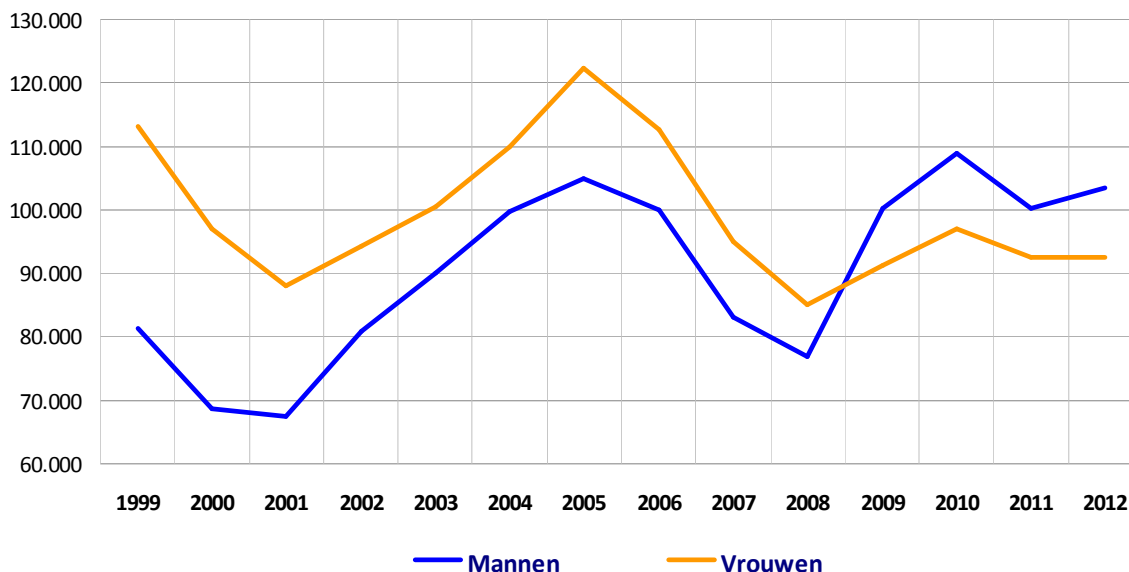
De vrij ingeschreven werkzoekenden (+6,6%) noteren eveneens hoger. Deze subgroep omvat de herintreders, de werknemers in vooropzeg die tijdens de opzeg niet moeten werken en de migranten die niet in aanmerking komen voor een werkloosheidsuitkering of leefloon. Door de economische terughalft zijn er meer 'werknemers in vooropzeg' en ook de migratie is historisch hoog.

De restgroep 'Andere' daarentegen krimpt met 3,8%. Deze groep omvat o.a. de werkzoekenden ten laste van het OCMW, maar ook de deeltijds lerenden zonder baan.

### 5.2.2. NWWZ naar geslacht

Het voorbije jaar steeg de mannelijke werkloosheid met 3,2% terwijl de vrouwelijke stabiliseerde (+0,1%). Er zijn meer mannelijke (52,8%) dan vrouwelijke (47,2%) werkzoekenden. Decennialang telde Vlaanderen steevast meer vrouwelijke werkzoekenden.

*Figuur 9. Evolutie van het aantal NWWZ naar geslacht (Vlaams gewest; maart 1999 - maart 2012)*



De snellere toename van de mannelijke werkloosheid door de crisis zorgde in 2009 voor een ommekeer. Deze omslag was niet louter het gevolg van de economische crisis want in de jaren voordien zagen we de seksekloof al vernauwen onder invloed van sectorale ontwikkelingen en een sterke sekse segregatie binnen de sectoren: er was een verlies van 'mannelijke' banen in de industrie en een groei van de 'vrouwelijke' tewerkstelling in de tertiaire en quataire sector. Deze shift in de banenstructuur verklaart ook waarom de stijgende vrouwelijke arbeidsmarktparticipatie in de voorbije decennia niet resulteerde in een hogere vrouwelijke werkloosheid.

### 5.2.3. NWWZ naar leeftijd

Eén op vijf (20,1%) Vlaamse werkzoekenden is jonger dan 25 jaar, 53,8% behoort tot de leeftijdsgroep 25-49 en 26,1% is 50-plusser.

De jongeren (+5,6%) en de middenleeftijdsgroep (+2,4%) laten een stijging zien op jaarbasis. Het zijn enkel de 50-plussers die een daling jaar-op-jaar registreren. Binnen de groep van de 50-plussers is de evolutie ongelijk: de prille 50-plussers duiken met 6,7% onder het cijfer van maart 2011, terwijl de oudste leeftijdsgroepen hoger noteren: 55 tot en met 59 jaar +0,4%, 60-plussers +20,3%. De stapsgewijze uitbreiding van de sluitende activeringsaanpak tot 55 jaar vertaalt zich nu al in minder werkzoekenden in de leeftijdstranche 50-54.

Tabel 3. Evolutie van het aantal NWWZ naar leeftijd (Vlaams gewest; maart 2011 - maart 2012)

Leeftijd	Aantal	Aantal	Verschil	Verschil in %
	maart 2012	maart 2011		
-18 jaar	2.441	2.630	-189	-7,2%
18 tot 19 jaar	8.428	8.298	130	+1,6%
20 tot 24 jaar	28.471	26.326	2.145	+8,1%
<b>Minder dan 25 jaar</b>	<b>39.340</b>	<b>37.254</b>	<b>2.086</b>	<b>+5,6%</b>
25 tot 29 jaar	25.482	24.601	881	+3,6%
30 tot 34 jaar	22.531	21.330	1.201	+5,6%
35 tot 39 jaar	19.169	18.627	542	+2,9%
40 tot 44 jaar	19.064	19.098	-34	-0,2%
45 tot 49 jaar	19.177	19.316	-139	-0,7%
<b>Tussen 25 en 50 jaar</b>	<b>105.423</b>	<b>102.972</b>	<b>2.451</b>	<b>+2,4%</b>
50 tot 54 jaar	23.716	25.414	-1.698	-6,7%
55 tot 59 jaar	25.356	25.263	93	+0,4%
60 jaar en +	2.143	1.781	362	+20,3%
<b>Ouder dan 50 jaar</b>	<b>51.215</b>	<b>52.458</b>	<b>-1.243</b>	<b>-2,4%</b>
<b>Totaal</b>	<b>195.978</b>	<b>192.684</b>	<b>3.294</b>	<b>+1,71%</b>

De recente daling bij de 50-plussers contrasteert met de scherpe stijging van deze leeftijdsgroep in het voorbije decennium: in maart 2001 waren er slechts 12.660 werkzoekende 50-plussers, in maart 2006 waren er reeds 44.703 en het aantal piekte in maart 2011 op 52.458.

Dat VDAB meer werkzoekende 50-plussers telt is vooral het gevolg van aanpassingen in de werkloosheidsreglementering, die passen in het activeringsverhaal:

- de vrijstellingen voor oudere werklozen zijn herzien en werklozen die nog geen 58 jaar zijn, blijven in principe ingeschreven als werkzoekende;
- de vrijstellingen voor PWA-werknemers zijn afgeschaft;
- werklozen met 'bedrijfstoelage' (SWT) die voor de wettelijke leeftijd van 58 jaar op brugpensioen gaan moeten zich inschrijven als werkzoekende.

Sinds het Generatiepact is 58 jaar de scharnierleeftijd. Deze leeftijdsgrens tekent zich af in de VDAB-cijfers omdat de meeste werkzoekenden aan 58 jaar kiezen voor het statuut van niet-werkende niet-werkzoekende en zo verdwijnen uit het werkzoekendencijfer. Vlaanderen telt in februari 2012 volgens de RVA niet minder dan 42.709 oudere werklozen en 78.767 werklozen met bedrijfstoelage (bruggepensioneerden) met vrijstelling van inschrijving als werkzoekende. Deze aantallen maken duidelijk wat de impact zou kunnen zijn op de door VDAB geregistreerde arbeidsreserve als via een Generatiepact Bis de leeftijdsgrens van 58 jaar verder verhoogt.

#### 5.2.4. NWWZ naar studies

De laaggeschoolde werkzoekenden staan voor 50,8% van de Vlaamse werkzoekenden. Het grootste aandeel laaggeschoolden wordt genoteerd bij de 50-plussers (56,8%). Ter verklaring wijst men dan op de geringere studiekansen van de 50-plussers. Frappant is dat, ondanks de democratisering van het onderwijs en de langere leerplicht tot 18 jaar, toch meer dan de helft (56,3%) van de werkzoekende jongeren laaggeschoold is.

Tabel 4. NWWZ naar leeftijd en studieniveau (Vlaams gewest; maart 2012)

Leeftijd	Studieniveau		
	Laag	Midden	Hoog
< 25 jaar	56,3%	35,1%	8,5%
25 tot 50 jaar	45,8%	36,2%	18,0%
> 50 jaar	56,8%	30,8%	12,5%
<b>Totaal</b>	<b>50,8%</b>	<b>34,6%</b>	<b>14,6%</b>

Een reeks elementen verklaren het lage scholingsniveau van de jongste leeftijdscategorie:

- er schuilen 4.166 leerlingen uit het deeltijds onderwijs in de NWWZ –groep;
- laaggeschoolde jongeren vinden moeilijker een eerste baan; de laatste VDAB-studie naar de schoolverlaters (2008-2009) bevestigde dat het studieniveau een kritische succesfactor is: het aandeel van de laaggeschoolde jongeren in de schoolverlaters-populatie bedroeg 15,3%, bij opvolging van deze cohorte een jaar later bleek dat de laaggeschoolde werkzoekenden reeds een aandeel haalden van 35%;
- laaggeschoolde jongeren lopen ook achteraf een groter risico om werkloos te zijn en te blijven;
- de nieuwe migranten zijn vaak laaggeschoold;
- de prestatiekloof in het secundair onderwijs tussen allochtone en andere leerlingen.

Dirk Jacobs en Andrea Rea, beiden hoogleraar aan de ULB, vergeleken in opdracht van de Koning Boudewijnstichting voor de derde maal de schoolprestaties van allochtone en autochtone leerlingen op basis van de PISA-gegevens. PISA is een driejaarlijks, grootschalig internationaal vergelijkend onderzoek naar de schoolse vaardigheden van 15-jarigen op het vlak van wiskunde, wetenschappen en lezen.

De conclusie uit hun eerdere onderzoeken schokte: “België is het industrieland waar de verschillen in de prestaties tussen leerlingen die wel of niet afkomstig zijn uit de immigratie het grootst zijn, omdat het schoolsysteem de ongelijkheden blijft opstapelen, zelfs in grotere mate dan andere discriminerende factoren als de sociaal-economische status en de taal die thuis gesproken wordt.”

In het nieuwe rapport ‘Verspild talent’<sup>9</sup> worden de resultaten voor PISA 2009 geanalyseerd. Globaal is er een verbetering van de schoolse vaardigheden van allochtone leerlingen en door de betere prestaties van allochtone leerlingen verkleinde de kloof tussen autochtone en allochtone leerlingen. Wel is er nog steeds een aanzienlijk verschil in resultaten van leerlingen met een migratie-achtergrond en zonder een migratie-achtergrond en dit zowel in het Franstalig als Nederlandstalig onderwijs.

De Vlaamse resultaten inzake leesvaardigheid van de nieuwkomers zijn geflatteerd door de Nederlandse leerlingen die gerubriceerd worden als nieuwkomer. Idem voor wiskunde en wetenschappen. De harde conclusie van de PISA-analyse 2009 geldt ook voor het Nederlandstalig onderwijs: “de school is nog altijd een plek waar ongelijkheid wordt gereproduceerd. De school blijft maatschappelijke ongelijkheid omzetten in ongelijkheid op het vlak van onderwijs. Zo wordt er veel talent verspild.”

### 5.2.5. NWWZ naar werkloosheidsduur

Meer dan de helft (56,3%) van de Vlaamse werkzoekenden is kortdurig (minder dan 1 jaar) werkzoekend, 16,8% is langdurig (tussen 1 en 2 jaar) werkzoekend en 27% is zeer langdurig (meer dan 2 jaar) werkzoekend.

De oplopende kortdurige werkloosheid (+4,5%) weerspiegelt de aarzelende conjunctuur en de tragere uitschrijving van startende uitzendkrachten. De groep die één tot twee jaar werkzoekend is krimpt met 3,2% en de zeer langdurig werkzoekenden dalen licht (-0,8%). De conjuncturomslag in 2008 leidt door het cohorte-effect tot een toename van de werkzoekenden die 3 tot 4 jaar (+18%) en 4 tot 5 jaar werkzoekend (+34,9%) zijn.

<sup>9</sup>[http://www.kbs-frb.be/uploadedFiles/KBS-FRB/05\\_Pictures,\\_documents\\_and\\_external\\_sites/09\\_Publications/PUB2011\\_3002\\_VerspildTalent.pdf](http://www.kbs-frb.be/uploadedFiles/KBS-FRB/05_Pictures,_documents_and_external_sites/09_Publications/PUB2011_3002_VerspildTalent.pdf)



Verder wordt ingezoomd op de zeer langdurige werkloosheid.

Tabel 5. Evolutie van het aantal NWWZ naar werkloosheidsduur (Vlaams gewest; maart 2011 - maart 2012)

Werkloosheidsduur	Maart 2012	Vershil in %	Aandeel in %
< 1 maand	16.416	-3,0%	8,4%
1 - 3 maanden	29.941	+10,6%	15,3%
3 - 6 maanden	26.734	+8,3%	13,6%
6 maanden - 1 jaar	37.191	+1,0%	19,0%
<b>Minder dan 1 jaar</b>	<b>110.282</b>	<b>+4,5%</b>	<b>56,3%</b>
<b>1 - 2 jaren</b>	<b>32.871</b>	<b>-3,2%</b>	<b>16,8%</b>
2 - 3 jaren	16.746	-8,2%	8,5%
3 - 4 jaren	10.689	+18,0%	5,5%
4 - 5 jaren	6.140	+34,9%	3,1%
5 - 6 jaren	3.247	-11,8%	1,7%
6 - 7 jaren	2.726	-52,3%	1,4%
7 - 8 jaren	3.859	+46,7%	2,0%
8 - 9 jaren	1.964	-23,5%	1,0%
9 - 10 jaren	1.954	+40,7%	1,0%
10 jaren en +	5.500	+1,8%	2,8%
<b>Meer dan 2 jaren</b>	<b>52.825</b>	<b>-0,8%</b>	<b>27,0%</b>
<b>Totaal</b>	<b>195.978</b>	<b>+1,7%</b>	<b>100%</b>

#### 5.2.6. NWWZ naar origine

Sinds 2007 worden allochtone werkzoekenden statistisch gedefinieerd als werkzoekenden die een huidige of vorige nationaliteit hebben van buiten de EU-27 of de EVA-landen. De VDAB krijgt deze gegevens uit het Rijksregister. Hierdoor kunnen nieuwe Belgen met een vorige nationaliteit uit een niet EU-land als 'allochtoon' gedetecteerd worden.

Vlaanderen telt 51.464 allochtone werkzoekenden. Dit is één op vier (26,3%) van de geregistreerde arbeidsreserve. De allochtone werkloosheid stijgt op jaarbasis (+8%) in tegenstelling tot de autochtone werkloosheid die lichtjes daalt (-0,3%). De zwakke arbeidsmarktpositie, de demografische kenmerken en de historisch hoge migratie verklaren mee de toename van de allochtone werkloosheid. Zowel bij de autochtone als allochtone werkzoekenden zijn de mannen in de meerderheid.

Tabel 6. NWWZ naar origine en geslacht (Vlaams gewest; maart 2012)

	Mannen	Vrouwen	Totaal
<b>NWWZ</b>	<b>103.496</b>	<b>92.482</b>	<b>195.978</b>
<b>AUTOCHTONEN</b>	<b>74.230</b>	<b>70.284</b>	<b>144.514</b>
EU-15	72.275	68.097	140.372
- waarvan België	65.197	61.473	126.670
- waarvan Nederland	2.981	3.043	6.024
- waarvan Italië	1.229	1.072	2.301
EU-12	1.933	2.151	4.084
- waarvan Polen	682	768	1.450
- waarvan Bulgarije	447	440	887
- waarvan Tsjechië	411	375	786
EVA	22	36	58
<b>ALLOCHTONEN</b>	<b>29.266</b>	<b>22.198</b>	<b>51.464</b>
Rest van Europa	4.367	3.639	8.006
- waarvan Rusland	2.070	2.108	4.178
- waarvan Andere ex-Joegoslavië	1.854	1.231	3.085
- waarvan Albanië	243	167	410
Amerika	801	1.052	1.853
- waarvan Brazilië	86	197	283
- waarvan Dominicaanse Republiek	86	115	201
- waarvan Chili	99	70	169
Azië	9.652	7.350	17.002
- waarvan Turkije	5.053	4.410	9.463
- waarvan Irak	881	222	1.103
- waarvan Afghanistan	745	191	936
Afrika	14.037	9.838	23.875
- waarvan Marokko	8.297	5.306	13.603
- waarvan DR Congo	909	1.114	2.023
- waarvan Ghana	621	488	1.109
Overige (incl. Oceanië)	409	319	728

De autochtone werkzoekenden hebben een huidige of vorige EU27- of EVA-nationaliteit. De EVA-landen zijn IJsland, Liechtenstein, Noorwegen en Zwitserland.

Nederbelgen vormen binnen de EU-15 de grootste groep. Bij de nieuwe EU-landen neemt Polen de koppositie in met Bulgarije en Tsjechië op plaatsen twee en drie. De recente inwijking van Roma's in o.a. Gent en Antwerpen tekenen zich af in de EU12-aantallen.

Marokko (13.603) en Turkije (9.463) zijn de voornaamste herkomstlanden buiten de EU-27. De tabel illustreert verder dat de allochtone werkzoekendenpopulatie zeer divers geworden is met als belangrijkste herkomstlanden Rusland, Ex-Joegoslavië, Congo, Ghana, Irak en Afghanistan.

De grote aantallen werkzoekenden uit Marokko en Turkije volgen uit de historische migratie en de latere huwelijks- en volgmigratie. De toename van werkzoekenden uit landen als Rusland, Ex-Joegoslavië, Irak en Afghanistan gaat terug op zowel de moeilijke economische toestand als de oorlogssituatie. Met Congo delen we nog steeds de koloniale banden.

### 5.2.7. NWWZ met een arbeidshandicap

In maart 2012 is 13,3% of 26.154 van de Vlaamse werkzoekenden arbeidsgehandicapt. Op jaarbasis is er een scherpe daling met 8,7% door de veranderende vergelijkingsbasis: maart 2012 met een striktere definitie wordt vergeleken met maart 2011 toen de bredere definitie van de overgangperiode gold.

Vanaf februari 2009 wordt een werkzoekende als arbeidsgehandicapt beschouwd wanneer na een administratief onderzoek, uit attesten of verslagen, blijkt dat de werkzoekende ingeschreven is bij het Vlaams Agentschap voor Personen met een Handicap (VAPH), een kwalificatie of getuigschrift heeft uit het buitengewoon onderwijs, of ex-BUSO of BLO-leerling is zonder dat er kwalificaties of getuigschriften behaald zijn, recht heeft op een inkomensvervangende- of een integratietegemoetkoming, in het bezit is van een afschrift van een definitief geworden gerechtelijke beslissing of van een attest van een bevoegde federale instelling waaruit een blijvende graad van arbeidsongeschiktheid blijft, recht heeft op bijkomende kinderbijslag of recht heeft op verhoogde kinderbijslag (als ouder met een handicap), recht heeft op een invaliditeitsuitkering in het kader van de ziekteverzekering of een attest heeft van een arbeidshandicap, afgeleverd door een door de VDAB erkende dienst of arts.

Sinds oktober 2011 wordt de definitie uit februari 2009 integraal toegepast: sindsdien is een attest of verslag betreffende de arbeidshandicap absoluut noodzakelijk terwijl in de overgangperiode een vermoeden volstond.

### 5.2.8. De werkloosheidsgraad

De Vlaamse werkloosheidsgraad, dit is de verhouding tussen het aantal werkzoekenden en de beroepsbevolking op arbeidsleeftijd, komt uit op 6,64%.

In absolute cijfers zijn er meer werkzoekende mannen (52,8%). De mannelijke (6,48%) werkloosheidsdruk is daarentegen nog iets lager dan de vrouwelijke (6,83%). Het is slechts een kwestie van tijd vooraleer ook hier de situatie kantelt want de genderkloof slinkt en bij de jongste leeftijdscategorieën duikt de vrouwelijke werkloosheidsgraad al onder de mannelijke.

Tussen 2000 en 2008 krimpt de seksekloof. De smallere kloof steunt vooral op een daling van het aantal werkzoekende vrouwen (teller) en een grotere vrouwelijke arbeidsparticipatie (noemer van de breuk). In 2009 smelt de gendergap verder weg door de snellere stijging van de mannelijke werkloosheidsdruk als gevolg van de crisis. Maart 2011 signaleerde een beperkte stijging van de genderkloof: de aantrekkende conjunctuur gaf de industrie terug zuurstof en daar sponnen vooral de mannen garen bij. De kwakkelende economie vernauwt in 2012 opnieuw de kloof.

Tabel 7. Werkloosheidsgraden (%) bij M en V en de gendergap (in pptn.) (Vlaams gewest; maart 2000 – 2012)

	Mannen	Vrouwen	Totaal	Gendergap
maart 2000	4,52	8,63	6,28	4,11
maart 2001	4,46	7,81	5,9	3,35
maart 2002	5,34	8,27	6,6	2,93
maart 2003	5,87	8,65	7,08	2,78
maart 2004	6,48	9,32	7,72	2,84
maart 2005	6,75	10,1	8,23	3,35
maart 2006	6,42	9,09	7,61	2,67
maart 2007	5,32	7,54	6,32	2,22
maart 2008	4,89	6,62	5,67	1,73
maart 2009	6,35	7,07	6,68	0,72
maart 2010	6,85	7,38	7,09	0,53
maart 2011	6,28	6,92	6,57	0,64
maart 2012	6,48	6,83	6,64	0,35

Bij de jongste leeftijdscategorieën is de omslag al een feit en zakt de vrouwelijke werkloosheidsgraad onder de mannelijke, in de middenleeftijdsgroep is de werkloosheidsgraad gelijk en enkel bij de 50-plussers blijft het verschil aanzienlijk.

Tabel 8. Werkloosheidsgraden naar geslacht en leeftijd (Vlaams gewest; maart 2012)

	< 25 jaar	25 tot 50 jaar	>50 jaar	Totaal
Mannen	15,05	5,54	5,85	6,48
Vrouwen	12,47	5,53	8,30	6,83
<b>TOTAAL</b>	<b>13,84</b>	<b>5,54</b>	<b>6,89</b>	<b>6,64</b>

## 6. Van zeer langdurig tot extreem langdurig werkzoekenden

### 6.1. Meer dan één op vier is langer dan twee jaar werkzoekend

52.825 of 27% van de Vlaamse werkzoekenden zijn zeer langdurig, d.w.z. langer dan twee jaar werkzoekend. Een verdere detaillering wijst erop dat 33.575 (17,1%) werkzoekenden tussen 2 en 5 jaar werkzoekend zijn, 13.750 (7%) tussen 5 en 10 jaar, 3.022 (1,5%) tussen 10 en 15 jaar, 1.489 (0,8%) tussen 15 en 20 jaar en ten slotte 989 (0,5%) langer dan 20 jaar. Het is eerder verrassend dat er in Vlaanderen 5.500 werklozen zijn die langer dan 10 jaar werkzoekend zijn en zelfs bijna 1.000 meer dan 20 jaar werkzoekend.

De basis voor het berekenen van de werkloosheidsduur is de zogenaamde eurostat-datum. Deze datum verspringt na een tewerkstelling van minimaal drie maanden. Korte tewerkstellingen worden niet verrekend. Ziekteperiodes, gevangenisverblijf en onderbrekingen van inschrijving als werkzoekende dan weer wel.

### 6.2. Sterke samenhang tussen leeftijd en werkloosheidsduur

55,4% of 29.251 van de zeer langdurig werkzoekenden zijn 50-plussers. De samenhang tussen werkloosheidsduur en leeftijd blijkt uit de volgende tabel.

Tabel 9. Procentuele verdeling naar werkloosheidsduur binnen de leeftijdsgroep (Vlaams gewest; maart 2012)

Leeftijd	Werkloosheidsduur		
	< 1 jaar	1 tot 2 jaar	> 2 jaar
< 18 jaar	72,1%	22,5%	5,4%
18 - 19 jaar	75,5%	16,3%	8,2%
20 - 24 jaar	74,5%	14,8%	10,7%
25 - 29 jaar	71,6%	16,2%	12,2%
30 - 34 jaar	66,4%	18,1%	15,5%
35 - 39 jaar	63,2%	18,4%	18,4%
40 - 44 jaar	58,6%	19,1%	22,3%
45 - 49 jaar	53,3%	18,9%	27,8%
50 - 54 jaar	36,8%	18,1%	45,2%
55 - 59 jaar	19,1%	12,7%	68,2%
>= 60 jaar	31,1%	10,9%	58,0%
<b>TOTAAL</b>	<b>56,3%</b>	<b>16,8%</b>	<b>27,0%</b>

Jongeren zijn vooral kortdurig werkzoekend. Het aandeel van de kortdurig werkzoekenden daalt met de leeftijd. Bij de zeer langdurig werkzoekenden evolueert de trend net andersom, met piekende aandelen bij de 50-plussers. Bij de 60-plussers daalt dit iets omdat veel werkzoekenden met een zwakke arbeidsmarktoriëntatie opteren voor een maxi-vrijstelling.

Doordat 'tijd' de motor is die zowel de leeftijd als de werkloosheidsduur stuwt, is een sterke samenhang tussen leeftijd en werkloosheidsduur normaal. Deze eenvoudige tijdslogica is echter onvoldoende om deze samenhang te concretiseren. De onbeperkte duur van de werkloosheidsuitkeringen en de krimpende uitstroomkansen van jonge senioren zijn andere 'noodzakelijke' voorwaarden.

### 6.3. Werkloosheidsreglementering

#### 6.3.1. Werkloosheidsuitkeringen zonder tijdslimiet

De uitkeringsgerechtigde volledig werkloze is verplicht om zich te registreren als werkzoekende bij de Gewestelijke Arbeidsbemiddelingsdiensten. Gezien er in België geen beperking in de tijd is inzake werkloosheidsuitkeringen, kunnen werkzoekenden gedurende lange periodes uitkeringen trekken.

Het ontbreken van een tijdslimiet, zeker bij werklozen die een uitkering genieten op basis van studies, was controversieel. Mede daardoor is het stelsel van wachttuitkeringen voor jongeren recent vervangen door het stelsel van inschakelingsuitkeringen, inclusief een tijdslimiet. De beperking in de tijd van de inschakelingsuitkeringen tot maximaal 36 maanden, eventueel nog verlengd met 24 maanden in specifieke gevallen, vormt een breuk met het vroegere stelsel. De maatregel geldt evenwel enkel voor de huidige schoolverlaters. Het blijft een vreemde vaststelling dat er 9.484 Vlaamse werkzoekenden tussen 25 en 40 jaar, 1.299 tussen 40 en 50 jaar en 136 50-plussers zijn die uitkeringen genieten op basis van studies<sup>10</sup>.

De introductie van een tijdslimiet betekent zowel een breuk als een heraanknopen met vroegere regelgeving. Het RVA-jubileumboek uit 2010, *'75 jaar RVA, een blik op verleden, heden en toekomst'*, brengt die vroegere episode in herinnering<sup>11</sup>: wie veel langer werkloos was dan de gemiddelde werkloosheidsduur van zijn leeftijdsgroep in de eigen regio, kon uitgesloten worden wegens langdurige werkloosheid op grond van het artikel 143 van het KB van 20 december 1963, later vervangen door artikel 80 van het werkloosheidsbesluit van 1991. De regeling gold enkel voor 'samenwonende' werklozen, m.a.w. voor werklozen die deel uitmaakten van een gezin dat beschikt over andere inkomsten.

Het evaluatierapport uit 2003 van artikel 80<sup>12</sup> is interessant in het licht van de nieuwe tijdslimiet voor jongeren met een inschakelingsuitkering. De onderzoekers stelden toen vast dat slechts één op de vier geschorsten doorstroomde naar de arbeidsmarkt. Schorsing leidde in de eerste plaats tot een terugtrekking uit de formele arbeidsmarkt: 70% ruilde de voormalige werkloosheid in voor tijdelijke of definitieve (niet vergoede) inactiviteit. De afwenteling op andere vervangingsinkomens bleef beperkt, ondermeer door de ingebouwde selectiviteit via een inkomensgrens. Artikel 80 was dus vooral succesvol in het bestrijden van het oneigenlijk gebruik van werkloosheidsuitkeringen, maar inzake activering waren de resultaten beperkt.

De activering van het zoekgedrag ('dispo') van de werkloze<sup>13</sup> is de opvolger van artikel 80. Als de RVA de inspanningen van de werkzoekende als onvoldoende beoordeelt, zijn sancties voorzien, gaande van een verminderde uitkering tot een definitieve uitsluiting. De RVA volgde twee cohorten gesanctioneerde werklozen op en stelde een aanzienlijke uitstroom naar het OCMW en uit de arbeidsmarkt vast. De uitstroom naar werk is niet onbeduidend, klonk het, maar geeft toch geen geruststellend beeld van de slaagkansen van gesanctioneerden op de arbeidsmarkt.

Het arbeidsmarktpotentieel van de jongeren met een inschakelingsuitkering die binnen drie of vijf jaar hun uitkering verliezen, zal evenmin hoog zijn.

### 6.3.2. PWA

Langdurig werkzoekenden kunnen actief zijn in het PWA-stelsel en moeten ingeschreven blijven als werkzoekende. De werkzoekenden die in het systeem zitten blijven er meestal in omwille van de financiële werkloosheidsval, een PWA-vergoeding mag immers gecumuleerd worden met de wacht- of werkloosheidsuitkering.

### 6.3.3. Arbeidsongeschiktheid van 33% en de activering van het zoekgedrag naar werk

Arbeidsongeschiktheid is vaak het startpunt voor langdurige werkloosheid. Werkzoekenden met 33% arbeidsongeschiktheid kunnen dit ook aanvoeren in de activeringsprocedure: "U zult niet opgeroepen worden indien u een blijvende arbeidsongeschiktheid vertoont van minstens 33%, die reeds door de erkende geneesheer van de RVA is vastgesteld."

### 6.3.4. Bruggpensioen

In uitvoering van het Generatiepact moeten brugg gepensioneerden, die voor de wettelijke leeftijd van 58 jaar op bruggpensioen zijn, beschikbaar blijven voor de arbeidsmarkt. Ze worden geregistreerd als WZUA. Eind januari 2012 zijn er 2.622 Vlaamse brugg gepensioneerden die beschikbaar moeten zijn. Werknemers die zeer vroeg op bruggpensioen gaan kunnen in de VDAB-werkzoekendencijfers verschijnen als langdurig werkzoekende.

<sup>10</sup> Jaarverslag RVA 2010, statistische bijlagen, tabel 3.B.1

<sup>11</sup> [http://www.onem.be/D\\_RVA/ONEM\\_75/Bouquin/NL/evolution\\_reglementation.pdf](http://www.onem.be/D_RVA/ONEM_75/Bouquin/NL/evolution_reglementation.pdf)

<sup>12</sup> L. De Lathouwer, B. Cockx, K. Bogaerts, J. Ries & K. Van den Bosch, *De impact van schorsing via artikel 80 in de werkloosheidsverzekering op herintrede en armoede*, Publisher Academia Press, Gent, 2009

<sup>13</sup> RVA, *Opvolging van 2 cohortes gesanctioneerde werklozen in het kader van de procedure tot activering van het zoekgedrag naar werk*, [http://www.rva.be/D\\_stat/Studies/2010/Dispo/DispoNL.pdf](http://www.rva.be/D_stat/Studies/2010/Dispo/DispoNL.pdf)

### 6.3.5. Canada Dry

Canada Dry is een regeling waarbij werkgevers een aanvullende vergoeding betalen bovenop een werkloosheidsuitkering. Deze werkzoekenden zijn meestal geen 'echte werkzoekenden' en net zoals bij bruggepensioneerden loopt hun werkloosheidsduur vlot op.

### 6.3.6. Vervangingsinkomen

Werkzoekenden die extreem langdurig werkzoekend zijn, zijn vaak niet inschakelbaar op de arbeidsmarkt. Omwille van de levensnoodzakelijke werkloosheidsuitkering blijven ze geregistreerd als werkzoekende.

## 6.4. De uitstroom richting werk van langdurig werklozen is laag

De uitstroomcijfers 2011 rapporteren zowel een sterke daling van de dynamiek naarmate de werkloosheidsduur toeneemt als een gering aandeel langdurig werkzoekenden dat richting werk uitstroomt. De eerste conclusie komt naar voor uit tabel 10 met de absolute aantallen, de tweede uit tabel 11 met de aandelen naar uitstroomtype.

Tabel 10. Uitstroomcijfers 2011 naar type uitstroom en werkloosheidsduur, in absolute cijfers

Uitstroom naar...	-3m	3m -6m	6m -1j	1j -2j	2j -5j	5j +	Totaal
Andere	9.170	11.425	10.945	7.945	5.663	1.297	46.445
Opleiding	10.909	7.362	8.696	7.101	3.884	609	38.561
Studies	2.629	794	9.35	456	102	1	4.917
Vrijstelling	3.424	1.365	1.583	1.799	1.847	3.031	13.049
Werk	112.725	46.382	45.455	34.019	19.023	2.449	260.053
Ziekte	3.977	4.153	5.931	4.950	3.565	1.265	23.841
<b>Totaal</b>	<b>142.834</b>	<b>71.481</b>	<b>73.545</b>	<b>56.270</b>	<b>34.084</b>	<b>8.652</b>	<b>386.866</b>

Tabel 11. Uitstroomcijfers 2011 naar type uitstroom en werkloosheidsduur, uitgedrukt in % t.o.v. type

Uitstroom naar...	-3m	3m -6m	6m -1j	1j -2j	2j -5j	5j +	Totaal
Andere	6,4%	16,0%	14,9%	14,1%	16,6%	15,0%	12,0%
Opleiding	7,6%	10,3%	11,8%	12,6%	11,4%	7,0%	10,0%
Studies	1,8%	1,1%	1,3%	0,8%	0,3%	0,0%	1,3%
Vrijstelling	2,4%	1,9%	2,2%	3,2%	5,4%	35,0%	3,4%
Werk	78,9%	64,9%	61,8%	60,5%	55,8%	28,3%	67,2%
Ziekte	2,8%	5,8%	8,1%	8,8%	10,5%	14,6%	6,2%

## 6.5. Activering langdurige werkzoekenden vergt een bijzondere curatieve aanpak

Werkloosheidsduur verdisconteert zowel objectieve (studieniveau, beroepskeuze, leeftijd, situatie lokale arbeidsmarkt, inkomenssituatie...) als subjectieve elementen (zoekgedrag, arbeidsmarkt oriëntatie...). Bovendien eroderen lange perioden van inactiviteit de arbeidsmarktcompetenties van werkzoekenden en diepen ze de afstand tot de arbeidsmarkt uit. Het competentieverlies en de geringe dynamiek onderstrepen het belang van de activering van de langdurig werkzoekenden.

VDAB heeft zich vanaf 2004 geëngageerd om alle werkzoekenden die door RVA zullen uitgenodigd worden in het kader van de controle op de langdurige werkloosheid en die de afgelopen 2 jaar geen begeleiding of begeleidingsaanbod gekregen hebben, een aanbod tot begeleiding te doen. Werkzoekenden jonger dan 25 worden na 15 maanden werkloosheid uitgenodigd, werkzoekenden tussen 25 en 50 na 21 maanden. De implementatie gebeurde stapsgewijs: -30-jarigen in 2004, de groep 30-40-jarigen kwamen erbij in 2005. Vanaf 2006 worden alle werkzoekenden tot 50 jaar, die

langdurig werkzoekend worden en aan de hierboven beschreven voorwaarden beantwoorden, opgenomen en begeleid.

De curatieve werking verloopt inhoudelijk in drie stappen:

- Tijdens de eerste stap wordt de werkzoekende uitgenodigd tot het volgen van het oriëntatiecentrum (OC). Op basis van een zelfanalyse wordt de werkzoekende georiënteerd op de arbeidsmarkt.
- Op het einde van het oriëntatiecentrum of indien een OC niet nodig is, volgt een intakegesprek met de klant waarin met de werkzoekende een traject op maat wordt afgesproken.
- Daarna volgt de trajectbegeleiding, met eventueel een opleiding of werkervaring en toeleiding naar werk. Indien er andere niet-arbeidsmarktgerichte problematieken gedetecteerd worden, wordt hieraan geremedieerd, o.a. met activeringsbegeleiding, zorgbegeleiding of begeleiding door GTB, de gespecialiseerde dienst voor trajectbepaling en –begeleiding van personen met een arbeidshandicap.

Naast de verplichte oproep binnen de curatieve werking kan een werkzoekende, ongeacht leeftijd of werkloosheidsduur, ook altijd spontaan in de VDAB-werking opgenomen worden. De nieuw instromende 50-plussers worden gevat door de actie 'Actief 50+'.

Van de doelgroep die verplicht in de curatieve werking dient opgenomen te worden, namelijk de uitkeringsgerechtigde werkzoekenden, de jongeren in beroepsinschakelingstijd en degenen van recht op uitkering uitgesloten en jonger dan 50, heeft de afgelopen 5 jaar iedereen minstens één actie gekregen.

## 7. Besluit

De tweede helft van 2011 viel de economische groei sterk terug en voor 2012 verwacht men voor België een nulgroei. De groeivertraging sijpelt ook door in enkele basisindicatoren over de arbeidsvraag en de werkloosheid in het Vlaamse gewest.

In 2011 lag het aantal door VDAB ontvangen vacatures wel nog 17% hoger dan in 2010, maar de eerste drie maanden van 2012 noteert men een daling met 12%. De arbeidsvraag blijft echter vrij sterk, terwijl ook het aantal openstaande vacatures (meer dan 51.000 eind maart 2012) een hoog niveau blijft halen. Door de daling van het aantal werkzoekenden resulteert dit in een zeer lage spanningsindicator (3,5), hetgeen wijst op een zeer krappe arbeidsmarkt. De lange lijst met de knelpuntberoepen blijft ook in 2011 nagenoeg ongewijzigd, met als belangrijkste tekorten technisch geschoolden, diverse bouwberoepen, paramedische beroepen en horeca- en schoonmaakpersoneel.

Het aantal NWWZ is sinds begin 2012 wel licht toegenomen maar dit is volledig te verklaren door de tragere uitschrijving van de uitzendkrachten. Zonder deze technische aanpassing was er ook in de eerste maanden van 2012 nog een kleine daling van de werkloosheid op jaarbasis.

De sterke toename van het aantal 'jongeren in beroepsinschakelingstijd' en van de kortdurige werkloosheid is wel deels het gevolg van de conjunctuurvertraging. De daling van het aantal oudere werkzoekenden, uitsluitend bij de 50-54 jarigen, is een positieve evolutie die gelinkt kan worden aan de stapsgewijze uitbreiding van de sluitende activeringsaanpak.

Een blik op de zeer langdurige werkloosheid (27% is minstens 2 jaar werkzoekend) leert dat meer dan de helft 50-plussers zijn. Er is uiteraard een sterke samenhang tussen leeftijd en werkloosheidsduur, maar ook de onbeperkte duur van de uitkering en de vrij lage uitstroomkansen zijn bepalende factoren. Nieuw instromende 50-plussers worden door VDAB bereikt via de actie 'Actief 50+'.

Het Federaal Planbureau verwacht voor België een zeer beperkte toename van de totale werkgelegenheid in 2012. De groei van de marktwerkgelegenheid zou beperkt blijven tot 0,3%. Een negatieve factor voor de komende jaren is de rem op de vervangingsvraag bij de publieke overheden op alle niveaus: de grote cohorten 'oudere uittrekkers' worden niet evenredig vervangen. De jobcreatie berust eens te meer op een beperkt aantal segmenten, zoals de dienstenjobs en de zorgsector. Omdat, ondanks de crisis, de beroepsbevolking blijft stijgen zal de werkloosheidsgraad opnieuw verder toenemen. Volgens de brede definitie (incl. oudere niet-werkzoekenden) blijft de Belgische werkloosheidsgraad ook in 2012 boven 12%. De werkzaamheidsgraad (15-64 jaar) blijft schommelen rond het lage niveau van 64%, met enorme grote verschillen tussen de gewesten.



In de Europese Unie lijkt er geen einde te komen aan het slechte nieuws. Maand na maand stijgt de werkloosheidsgraad, tot meer dan 10% begin 2012. Ook in de EU, zoals in België, is er sprake van een 'ontkoppeling' van de arbeidsmarkten, met toenemende verschillen tussen de lidstaten. Uit een analyse van de langere termijn (2004-2011) blijkt dat de werkloosheid relatief weinig daalt bij een (langdurige) hoogconjunctuur maar zeer sterk toeneemt bij een (kortdurige) laagconjunctuur. Dit geldt des te meer voor de jongeren die, door de veel geringere werkzekerheid, het volle gewicht van de recessie van 2008-2009 opgevangen hebben. De grote onzekerheid in de internationale conjunctuur weerspiegelt zich in de evolutie van de werkloosheidscurve: een opstoot naar 21% door de recessie, nauwelijks een daling tijdens de korte heropleving en opnieuw een snelle toename naar meer dan 22% door de huidige conjunctuurvertraging. Een loutere groeistrategie is onvoldoende om dit woekerend maatschappelijk probleem aan te pakken!

v.u.: F. Leroy, Keizerslaan 11, 1000 Brussel

