



## HALFJAARLIJKE ARBEIDSMARKTBALANS

november 2012

*EU Unemployment and pessimism increasing*



# Inhoudsopgave

<b>1. Wereldcrisis treft vooral de EU .....</b>	<b>2</b>
1.1. Een 'sociale noodsituatie' .....	2
1.2. De jonge NEET-generatie .....	3
<b>2. Nog geen scenario 2008 - 2009 .....</b>	<b>5</b>
2.1. 'Salami-crash' van de Belgische economie .....	5
2.2. Uitzendarbeid daalt, tijdelijke werkloosheid stijgt.....	5
2.3. De industriële uitstoot gaat onverminderd verder .....	6
2.4. Een sterk gepolariseerde arbeidsmarkt .....	8
<b>3. Dalende arbeidsvraag, krapte blijft .....</b>	<b>11</b>
3.1. Minder ontvangen vacatures .....	11
3.2. De arbeidsmarkt blijft zeer krap .....	12
3.3. Impact op de sectoren .....	13
<b>4. De werkloosheid opnieuw op niveau van 2009 .....</b>	<b>15</b>
4.1. Conjunctuur en tragere uitschrijving .....	15
4.2. Kengetallen evolutie NWWZ.....	16
4.3. De werkloosheidsevolutie over een langere periode .....	18
4.3.1. Evolutie naar categorie .....	19
4.3.2. Evolutie naar geslacht .....	20
4.3.3. Evolutie naar leeftijd .....	21
4.3.4. Evolutie naar studies .....	22
4.3.5. Evolutie naar werkloosheidsduur .....	24
4.3.6. Evolutie naar origine .....	24
4.3.7. Evolutie naar regio .....	25
4.3.8. Samenvatting: de belangrijkste tendensen .....	26



## ***‘EU Unemployment and pessimism increasing’***

Dit is de veelzeggende titel van de ‘Labour Market Fact Sheet’ (okt. 2012) van de Europese Commissie. Het heeft betrekking op de Europese (EU27) arbeidsmarkt, waar de werkloosheid maand na maand blijft toenemen, tot bijna 25,5 miljoen in augustus 2012. Maar ook in België is er opnieuw een duidelijke ommekeer, met eerst een daling van de vacatures en sinds enkele maanden ook een sterke toename van de werkloosheid. Net zoals in 2008-2009 gaan de economische indicatoren vrij snel en sterk achteruit, met de zeer lage groeivoorzichten voor 2013 is er nog geen beterschap in zicht.

In de ‘Lentenota’ (april 2012) was er nog sprake van de “milde recessie die toen nog geen negatieve impact had op de arbeidsmarkt”, behalve een minder sterke toename van de vacatures terwijl de werkloosheid relatief stabiel bleef. Een half jaar later is het plaatje gevoelig verslechterd door de dalende conjunctuur, met zelfs een licht negatieve groei in het tweede kwartaal van 2012. Naast de volledige werkloosheid blijkt ook de tijdelijke werkloosheid opnieuw vrij sterk toe te nemen. En tijdens de lopende golf van collectieve ontslagen tengevolge van faillissementen en herstructureringen komen opnieuw duizenden jobs op de helling te staan; niet enkel in de industriële sectoren, ook de handel en diensten staan onder druk door de slabakkende consumptie en investeringen.

In deze nota overlopen we, na een blik op de arbeidsmarkt van de EU, de recentste indicatoren over de werkgelegenheid, vacatures en werkloosheid, met telkens ook een langetermijn-evolutie. Ondanks de huidige, diepe malaise blijkt dat België op vlak van werkgelegenheid en werkzaamheid tot medio 2012 nog mooie cijfers kan voorleggen, zeker in vergelijking met de EU27. De toegenomen werkgelegenheid vertaalt zich echter niet in een stijgende werkzaamheidsgraad omdat het arbeidsaanbod blijft groeien. Verder blijkt er opnieuw een verdere toename van de ‘onderwijskloof’. De sterke ondertewerkstelling van laaggeschoolden, waaronder een groot deel allochtonen en 50-plussers, blijft de achillespees van de Belgische en Vlaamse arbeidsmarkt.

## **1. Wereldcrisis treft vooral de EU**

### **1.1. Een ‘sociale noodsituatie’**

In de halfjaarlijkse ‘World Economic Outlook’ (oktober 2012) is het IMF vrij somber over de groeivoorzichten van de wereldeconomie, die een tweede keer neerwaarts bijgesteld werden. Voor 2012 verwacht het IMF een wereldgroei van 3,3%, voor 2013 zou het iets meer kunnen zijn (3,6%), maar het blijft ver verwijderd van het niveau van 2010 (5,1%). De belangrijkste reden voor deze neergang ziet het IMF in de onmacht van de ontwikkelde landen om het vertrouwen te herstellen.

Zeker in de eurozone blijft de onzekerheid over de afloop van de eurocrisis, de grootste bedreiging voor de wereldgroei, na twee jaar nog altijd zeer groot. Het is dan ook niet te verwonderen dat de eurozone de laagste groeivoorzichten krijgt, met een licht negatieve groei (-0,4%) in 2012 en slechts 0,2% in 2013. België zou amper beter doen met respectievelijk een nulgroei en +0,3%. Zelfs ‘groeimotor’ Duitsland, waar de economie eind 2012 ook zou stagneren, geraakt voor beide jaren aan slechts 0,9% BBP-groei. Het zijn (nog) niet de sterk negatieve cijfers van 2009, maar de aanhoudende laagconjunctuur vreet aan de fundamenten van economie en arbeidsmarkt.

De gevolgen voor de Europese arbeidsmarkt zijn ingrijpend. In augustus steeg de werkloosheid voor de zeventiende maand op rij. Met bijna 25,5 miljoen werklozen ligt de werkloosheidsgraad (sinds juni 2012) op 10,5%, bij de jongeren is ze opgelopen tot 22,7% en ligt in 12 lidstaten zelfs hoger dan 25%. Sinds april 2008, toen de werkloosheid een laagtepunt had bereikt, is het aantal werklozen met 9,4 miljoen toegenomen. Enkel in de periode april 2010 – maart 2011 was er een bescheiden daling met 0,7 miljoen, alle andere maanden sinds april 2008 nam de werkloosheid in de EU toe.

Zoals in de ‘Lentenota 2012’ reeds toegelicht, wordt de ‘spreidstand’ binnen de EU tussen de sterke en zwakke lidstaten steeds groter, een bedreiging voor verdere integratie. Dit geldt zowel voor de werkloosheid als de werkgelegenheid. Sinds het begin van de crisis (tweede kwartaal 2008) is de totale werkgelegenheid in de EU27 met ongeveer 2% gedaald. In sommige lidstaten, zoals België en Duitsland, was er nog een toename met ongeveer 2%, terwijl de ‘perifere’ lidstaten zoals Griekenland, Ierland en Spanje een daling met 10 à 15% te verwerken kregen.

In het jongste kwartaaloverzicht van de Europese Commissie<sup>1</sup> maakt deze zich ernstig zorgen over de sociale situatie in vele lidstaten, waarbij László Andor, Europees Commissaris voor Werkgelegenheid, zelfs over een 'sociale noodtoestand' spreekt. Vooreerst zijn er de alarmerende arbeidsmarkt-indicatoren. Naast de hoge werkloosheid, stijgt ook de langdurige werkloosheid tot 10,7 miljoen personen of 4,5% van de actieve bevolking. Maar een verdere analyse van de structuur van de arbeidsmarkt in 2011 leert dat er voor nog eens bijna 20 miljoen personen sprake is van één of andere vorm van 'ondertewerking'. Het gaat hier om 8,6 miljoen gedeeltelijk werkloze parttimers (dit is een vijfde van alle parttimers in de EU) en om bijna 11 miljoen werklozen die werk zoeken maar niet onmiddellijk beschikbaar zijn of, ondanks hun beschikbaarheid, niet (meer) zoeken naar werk.

In 2011 resulteert dit in een algemeen totaal van 42,6 miljoen volledig of gedeeltelijk werklozen en niet-werkzoekende werklozen. Dit is 11,3% van de totale bevolking (van studenten tot gepensioneerden tussen 15 en 74 jaar) en 16,4% van de actieve bevolking, die bestaat uit 216,7 miljoen werkenden en de 42,6 miljoen (gedeeltelijk) werklozen.

Andere nefaste gevolgen van de blijvende inertie op de Europese arbeidsmarkt is het dalend gezinsinkomen en de toenemende kinderarmoede. In twee op drie lidstaten is het bruto beschikbaar gezinsinkomen gedaald, uiteraard het sterkst in de 'perifere' lidstaten. Reeds 15% van de Europese bevolking geeft aan geldzorgen te hebben, dit is het hoogste niveau sinds het begin van de meting midden de jaren '80. Ook op dit vlak presteert België, samen met o.a. de Scandinavische landen, Duitsland en Frankrijk, opmerkelijk beter, met een verdere toename van het gemiddeld inkomen tijdens de crisisjaren. De Commissie wijst hierbij op de ondersteunende sociale zekerheidsstelsels, maar ook op de 'soepelere arbeidsmarkten' in deze lidstaten.

Ook de Centrale Raad voor het Bedrijfsleven heeft eerder gewezen op de vrij snelle aanpassing van de Belgische arbeidsmarkt tijdens de crisis, ondermeer door de mogelijkheden om de arbeidsduur van de werknemers te verminderen, vooral via het stelsel van tijdelijke werkloosheid. Hierdoor daalde de gesalarieerde werkgelegenheid in 2009 met slechts 0,3%, terwijl het totale arbeidsvolume van de Belgische loontrekkenden met 1,9% daalde. Daarnaast zorgden de loonkostensubsidies voor nieuwe aanwervingen (Activa en opvolger Win-Win) die samen met het blijvend groeiende dienstencheque-stelsel voor een zekere bodem onder de werkgelegenheid zorgen.

## 1.2. De jonge NEET-generatie

De Europese Commissie maakt zich ook zorgen over het risico op langdurige werkloosheid en blijvende inactiviteit bij jongeren, sterk samenhangend met het bereikte onderwijsniveau. Er is een sterke toename van het aandeel NEET-jongeren<sup>2</sup>, die noch aan het werk noch een opleiding of vorming bezig zijn. Omdat het grootste deel van de jongeren nog studies bezig zijn en de Europese werkloosheidsgraad gebaseerd is op de werklozen die *effectief werk zoeken en beschikbaar zijn* (doorgaans veel lager dan de volledige, officieel geregistreeerde werkloosheid), wordt op EU-niveau steeds meer het NEET-concept gebruikt.

Het geeft aan welk deel van de jongeren nog nauwelijks betrokken is op de arbeidsmarkt omdat ze noch aan het werk zijn noch geactiveerd worden via opleiding of vorming. Soms wordt dit vertaald als de 'verloren generatie', maar dit is een te 'zware' omschrijving. De enquête-cijfers zijn altijd een momentopname en houden geen rekening met de soms snelle transitie van jongeren tussen regulier onderwijs, niet-reguliere (bedrijfs)opleidingen en vorming, al of niet tijdelijke tewerking en een periode van volledige inactiviteit. De socio-economische mobiliteit van jongeren is zeer hoog, ze zoeken soms nog een 'vluchtweg' tussen onderwijs en arbeidsmarkt, met vaak een tijdelijke inactiviteit als gevolg.

Niettemin is het aandeel NEET's bij de EU-jongeren tussen 15 en 24 jaar sterk toegenomen, van 10,7% begin 2008 naar reeds 13,2% begin 2012, een gevolg van de massale toename van de jeugdwerkloosheid. In de EU is nog slechts een derde van de jongeren (33,6%) aan het werk, de laagste werkzaamheidsgraad ooit genoteerd. In de strijd tegen de jeugdwerkloosheid wil de Commissie eind 2012 met een 'Jeugdgarantieplan' uitpakken waarbij jongeren reeds binnen vier maanden na afstuderen een job hebben, een opleiding volgen of toch opnieuw verder studeren.

<sup>1</sup> European Commission, *EU Employment and Social Situation*, Quarterly Review, september 2012

<sup>2</sup> NEET is 'Neither in Employment nor in Education and Training'

De recentste cijfers voor de Belgische regio's dateren van 2010<sup>3</sup>. Zoals voor de meeste arbeidsmarktindicatoren, zowel op vlak van werkzaamheid als werkloosheid, zijn er ook hier zeer sterke verschillen tussen de drie gewesten. In 2010 bedroeg het aandeel NEET's bij de jongeren (15-24 jaar) in België 10,9%, iets lager dan het EU27-gemiddelde (12,8%). In het Vlaamse Gewest bedraagt het aandeel 'slechts' 7,5%, dit is (minder dan) de helft van de andere gewesten waar het aandeel oploopt tot 14,6% (Waals Gewest) en 17% (Brussels Hoofdstedelijk Gewest). Een deel van de verklaring voor deze grote regionale 'spread' ligt bij de verschillen in het gemiddelde onderwijsniveau (aanbodzijde) en de verschillen in jobkansen (vraagzijde) die in het Vlaamse Gewest groter zijn, ondermeer af te leiden uit de sinds decennia hogere en sterker toegenomen werkzaamheidsgraad. Uiteraard leidt een langere onderwijsloopbaan tot een lager aandeel NEET's.

Enkele lidstaten met een relatief laag aandeel NEET's (2010) zijn Nederland (4,4%), Denemarken (5,9%), Zweden (7,8%) en Duitsland (8,3%).

Tabel 1. Aandeel NEET's bij de jongeren tussen 15 en 29 jaar (EU27 en lidstaten; 2011)

	15-24 jaar		15-29 jaar		15-19 jaar		20-24 jaar		25-29 jaar	
	Totaal (%)	Waarvan werkloos (%)	Totaal	Waarvan werkloos (%)	Totaal	Waarvan werkloos (%)	Totaal	Waarvan werkloos (%)	Totaal	Waarvan werkloos (%)
EU-27	12,9	51,2	15,4	48,1	6,9	44,9	18,2	52,8	19,8	45,0
België	11,8	42,4	13,8	42,8	6,8	27,9	16,5	47,9	17,7	42,4
Nederland	3,8	31,6	5,5	30,9	1,9	26,3	5,6	33,9	9,1	30,8
Denemarken	6,3	39,7	7,6	42,1	3,8	36,8	8,7	41,4	10,5	43,8
Duitsland	7,5	42,7	9,7	40,2	3,3	42,4	11,0	41,8	13,7	38,0
Zweden	7,5	54,7	7,8	50,0	4,2	50,0	10,7	55,1	8,4	42,9
Frankrijk	12,0	60,0	14,5	57,2	6,1	54,1	17,6	61,9	19,4	53,1
GB	14,3	53,9	15,5	45,8	8,5	64,7	19,5	49,2	17,5	35,4

Bron: Eurofound, *NEETs. Young people not in employment, education or training*

Een recent onderzoek van Eurofound<sup>4</sup> bevestigt en nuanceert deze cijfers door ze open te trekken naar de grotere generatie van 15-29 jarigen, ongeveer 94 miljoen personen. Het aandeel NEET-jongeren wordt geraamd op 14 miljoen of 15,4% van de totale groep (tabel 1). Dit cijfer wordt wel beïnvloed door het groot aandeel NEET's bij de vrouwen tussen 25 en 29 jaar waarvan een deel 'kiest' voor onbezoldigde thuisarbeid. Het aandeel NEET's ligt daarom zelfs iets hoger (19,8%) dan bij de 20-24 jarigen (18,2%). In de jongste leeftijdsgroep (15-19 jaar) bedraagt het aandeel toch ook reeds 6,9%.

De cijfers voor België zijn door het groot aandeel 'ongekwalificeerde uitstroom', de voedingsbodem voor langdurige werkloosheid en vroege inactiviteit bij een deel van de jongeren, niet veel beter. Bij de 15-29 jarigen is bijna één op zeven (13,8%) 'NEET', het aandeel stijgt ook hier met de leeftijd: 6,8% bij de jongsten (15-19), 16,5% in de middengroep (20-24) en 17,7% bij de 'oudste jongeren' (25-29).

<sup>3</sup> Zie site Steunpunt WSE, *Boordtabel jongeren*

<sup>4</sup> Eurofound, *NEETs. Young people not in employment, education or training: Characteristics, costs and policy responses in Europe*. Dublin, okt. 2012. Eurofound is de 'European Foundation for the Improvement of Living and Working Conditions', het onderzoeksinstituut van de Europese Unie waarin ook de sociale partners vertegenwoordigd zijn.

## 2. Nog geen scenario 2008 - 2009

### 2.1. 'Salami-crash' van de Belgische economie

De huidige laagconjunctuur en ontslaggolf doen onwillekeurig denken aan de periode 2008-2009, maar voorlopig is er een groot verschil in intensiteit van de krimp. De financiële crisis in de VS was ingezet in 2007 maar het faillissement van enkele grootbanken zorgde midden 2008 voor een bruuske ineenstorting van de wereldeconomie. Op minder dan een jaar tijd zakte de Belgische BBP-groei op jaarbasis van nog +2,2% midden 2008 naar -4% begin 2009. Dit vertaalde zich ook in een zeer snelle opstoot van de werkloosheid.

De huidige crisisperiode komt er na een vrij korte groeicyclus, met slechts anderhalf jaar (2010-medio 2011) een groei van 2% of meer. De relatief sterke groeicijfers zijn sinds begin 2011 (+2,9%) in voortdurend dalende lijn, tot een licht negatieve groei (-0,4%) in de lente van 2012. Ondanks de dalende groei bleef de werkloosheid in het Vlaamse Gewest het ganse jaar 2011 een stuk beneden het niveau van 2010, en tot juli 2012 was er geen noemenswaardige toename tegenover 2011. Het is pas sinds augustus dat er een opstoot (+6,1%) is in het aantal NWWZ, die verder versnelde in september (+8%). Zonder voorbarige conclusies over de trend van de volgende maanden is er enige gelijkenis met de evolutie eind 2008 – begin 2009. In november 2008 was de werkloosheid nog stabiel gebleven (op een laag niveau, iets minder dan 167.000) maar de toename in december met bijna 4% zette een forse, onafgebroken klim in die zou leiden tot een toename met 23% in mei 2009.

Over de langere termijn valt vooral het blijvend hoge niveau van de werkloosheid op. Wanneer men de evolutie voor de periode 2008-2012 bekijkt, dan valt op dat de werkloosheid in de periode 2009-2012 in een nauwe bandbreedte beweegt, op een veel hoger niveau dan in 2008. De korte groeicyclus van 2010-2011 heeft een daling van nauwelijks 4% tegenover 2009 veroorzaakt en in september 2012 ligt de werkloosheid opnieuw boven het niveau van 2009 (cf. infra). Tijdens de vorige, sterkere groeicyclus (2005-2008) daalde de werkloosheid nog met 28%. Voor de periode 2009-2012 zit er wellicht geen daling meer in, gezien het iets hogere niveau in september 2012 dan in september 2009. Dezelfde vaststelling geldt in sterkere mate voor de EU27, waar de werkloosheidsgraad blijft stabiliseren op 10,5% na een ononderbroken toename sinds 2008 (7,1%).

### 2.2. Uitzendarbeid daalt, tijdelijke werkloosheid stijgt

In figuur 1 is te zien in welke mate de groeicijfers bepalend zijn voor de evolutie van de tijdelijke werkloosheid en de uitzendarbeid.

Naast de volledige werkloosheid wijst ook de evolutie van de *tijdelijke werkloosheid* op een verslechtering van het economisch klimaat. In 2009 was de tijdelijke werkloosheid tot een recordniveau gestegen, met een gemiddeld aantal (fysieke) eenheden van bijna 139.000 in het Vlaamse Gewest. Dit aantal daalde sterk tot iets meer dan 86.000 over gans 2011. De recentste cijfers wijzen opnieuw op een toename op jaarbasis in de eerste helft van 2012, die ook sterk versnelt, van +12% in het eerste trimester naar +25% in het tweede trimester. Niettemin ligt het niveau nog ruim een derde lager dan in 2009. Volgens de RVA is de toename in het eerste trimester van 2012 eerder te wijten aan het 'slechte weer' dan aan 'economische redenen'. Voor het tweede trimester van 2012 wijst de RVA op de sterkere toename van het aantal (budgettaire) eenheden in het Vlaamse Gewest dat het meest conjunctuurgevoelig is<sup>5</sup>.

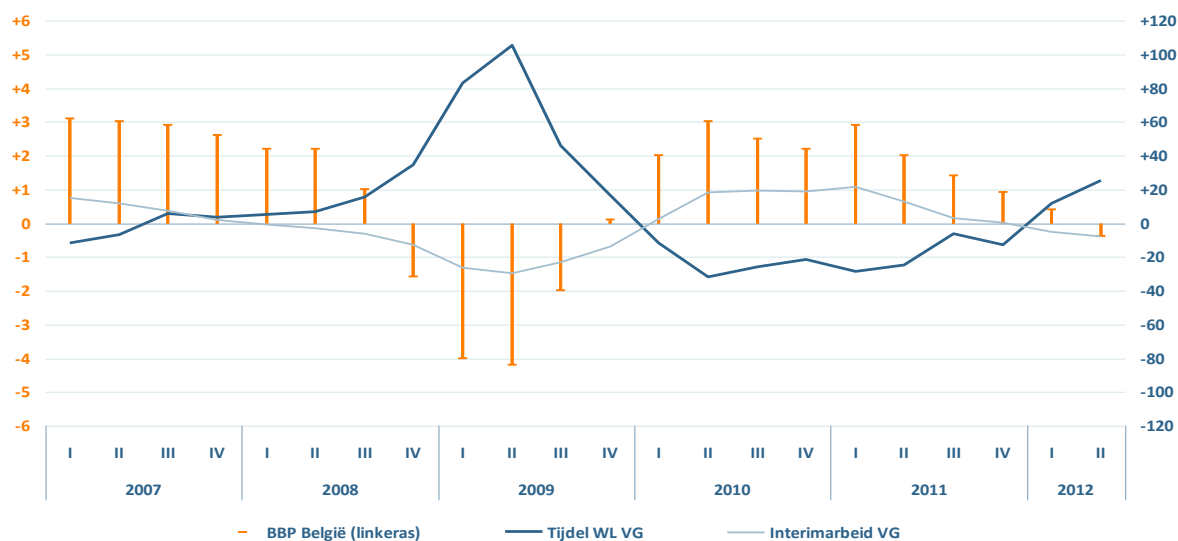
Een gelijkaardig beeld voor de *uitzendarbeid*. De sector was de zware crisis van 2009, met een daling van 22% van het totaal aantal gepresteerde uren (België) tegenover 2008, bijna te boven gekomen. In 2011 lag het aantal gepresteerde uren nog nauwelijks 6% onder het recordniveau van 2007. Tot september 2011 steeg het aantal uren iedere maand tegenover het vorige jaar. Vanaf oktober 2011 is de daling ingezet, eerst in het meest conjunctuurgevoelige arbeiderssegment, nadien ook bij de bedienden.

In het Vlaamse Gewest was er eerst nog een stabilisatie in het laatste kwartaal van 2011, vanaf het eerste kwartaal 2012 is er een daling met 5,1% die oploopt tot 7,7% in het tweede kwartaal. Deze evolutie loopt zeer parallel met de evolutie van het Belgische BBP.

<sup>5</sup> RVA, *Trimestriële indicatoren van de arbeidsmarkt*. Studies en statistieken. Situatie op 30 juni 2012.



Figuur 1. Evolutie van Belgisch BBP, tijdelijke werkloosheid en interimarbeid in Vlaams Gewest (1/2007-2/2012)



Bron: RVA, Federgon

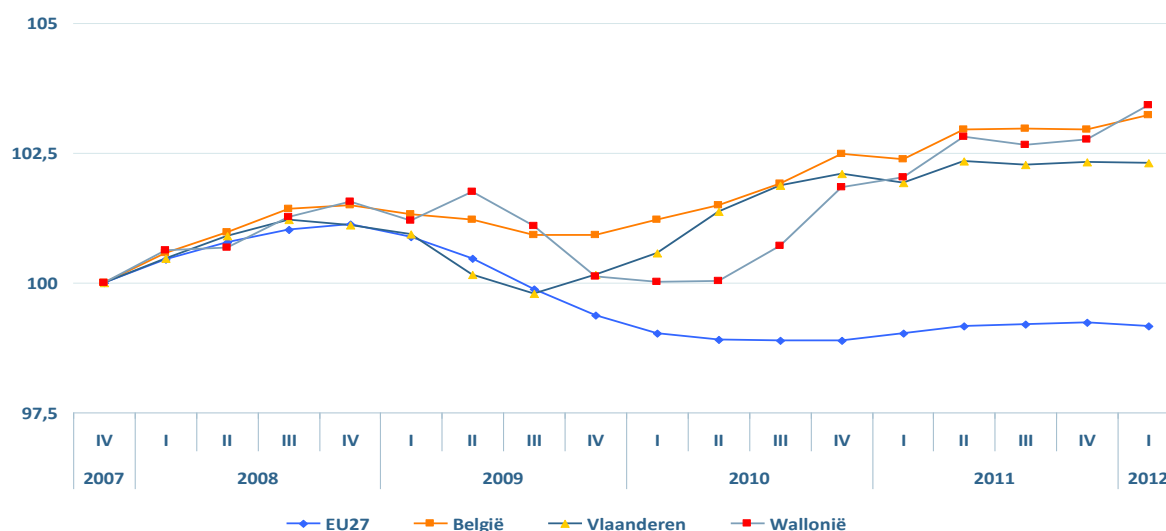
De recentste conjunctuurindicator van de Nationale Bank van België (oktober 2012) wijst ook op een sterke daling van het consumentenvertrouwen. De index is gezakt tot -17 waardoor de neergang sinds midden 2012 bevestigd wordt. De resultaten over de deelindicatoren wijzen vooral op een pessimisme over de evolutie op de arbeidsmarkt, in het bijzonder een toename van de werkloosheid, maar ook over de algemene economische vooruitzichten. Het vertrouwen van 'consumenten en producenten' wordt sterk aangetast door de permanente sanering van de overheden, die veelal via hogere lasten de consumptie en investeringen afremt. Voorlopig vinden de EU en de vele lidstaten met budgettaire restricties geen antwoord op de vraag naar een groei-neutrale sanering van de begroting.

### 2.3. De industriële uitstoot gaat onverminderd verder

Tegen de achtergrond van de ontslaggolf in de herfst van 2012 is het niet opportuun om de relatief (in EU-perspectief) goede prestaties van België en de gewesten, op vlak van jobcreatie gedurende en na de crisisjaren 2008-2009, onder de aandacht te brengen. Niettemin blijkt uit de recentste gegevens, tot midden 2012, dat de totale werkzaamheid (alle werkende personen, ongeacht statuut of regime) sinds de inzinking van 2009 een duidelijk stijgende trend gekend heeft. Figuur 2 geeft een trendevolutie van de totale werkzaamheid op basis van de gemiddelden van de laatste vier kwartalen<sup>6</sup>. In figuur 3 is de langetermijn-evolutie (2001-2012) van de totale werkzaamheid voor enkele belangrijke sectoren opgenomen, waarin de industriële neergang duidelijk naar voor komt.

<sup>6</sup> Het betreft hier een index-evolutie (kwartaal 4/2007 = 100) op basis van enquête-gegevens van het eerste kwartaal van 2007 tot en met het eerste kwartaal van 2012. Er wordt gewerkt met gemiddelden van de laatste vier kwartalen om een 'vloeiende' trendlijn te bekomen.

Figuur 2. Trendevolutie van het totaal aantal werkzame personen (EU, België, gewesten; 2007-2012)



Bron: Enquête naar de Arbeidskrachten

Eind 2008-begin 2009 werd de stijgende trend van de werkzaamheid uit de vorige jaren omgebogen (figuur 2). Deze beweging zet zowel in de EU als in België (en de gewesten) gelijktijdig en in ongeveer dezelfde mate in. In de loop van 2009 is er echter een eerste 'ontkoppeling' waarbij België beter presteert dan het EU-gemiddelde. De werkzaamheid in het meer conjunctuurgevoelige Vlaamse Gewest daalt lichtjes, in het Waalse gewest is er een toename.

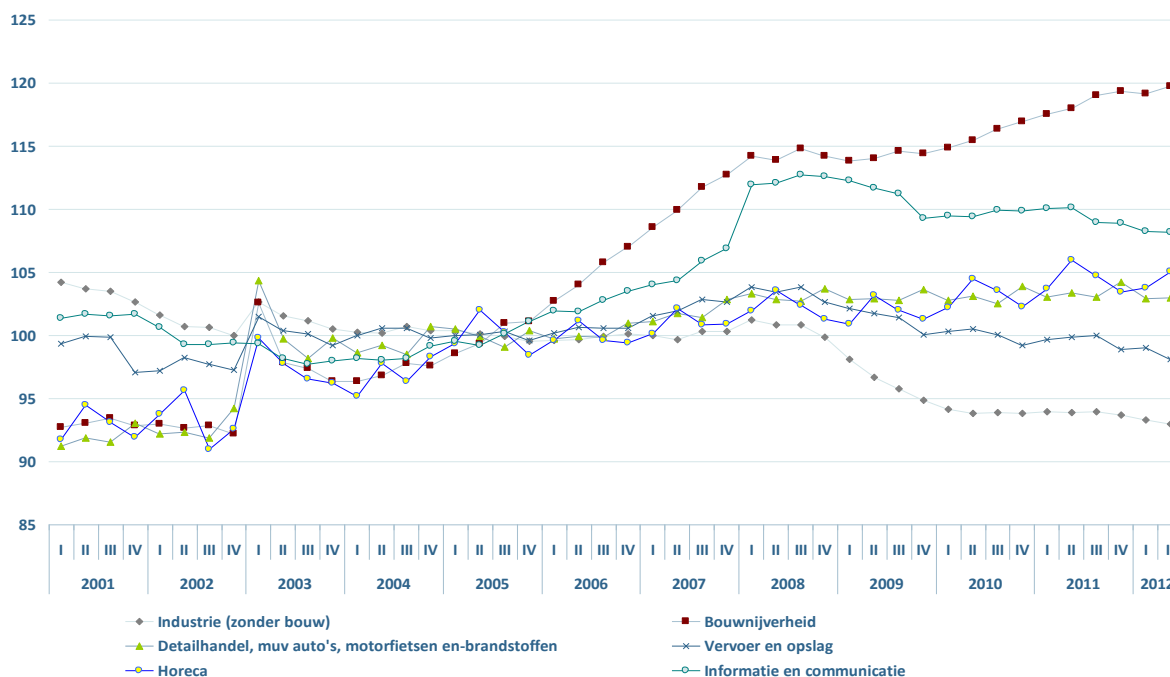
Met het economisch herstel van 2010 volgt een tweede 'ontkoppeling' waarbij de werkzaamheid ook in het Vlaamse Gewest herpakt en op een jaar tijd terug boven het niveau van 2009 ligt. In de EU blijft de werkzaamheid dalen tot midden 2010, de beperkte toename in 2011 is onvoldoende om het precrisis-niveau te halen. Eindbalans: begin 2012 ligt de totale EU-werkzaamheid 1,1% lager dan begin 2009, in België is er een toename met 1,9% waarbij deze sterker is in Wallonië (2,9%) dan in Vlaanderen (1%).

De daling van de werkzaamheid (op jaarbasis) in het Vlaamse Gewest blijkt in 2009 uiteindelijk zeer beperkt geweest te zijn: in 2008 was het totale aantal werkenden de eerste keer boven 2,7 miljoen gestegen, in 2009 was er een daling met slechts 0,6%, tot terug iets onder 2,7 miljoen. In 2010 was er opnieuw een toename met 1,3% tot 2,73 miljoen. Na een beperkte toename in 2011 (0,2%) stabiliseerde de totale werkzaamheid op dit historisch hoge niveau (2,74 miljoen)

Uit figuur 3 blijkt dat enkele grote sectoren sinds 2005 (index 100) positieve cijfers kunnen voorleggen, maar de industrie maakt een zware crisis door sinds eind 2008. De huidige ontslaggolf in vele industriële sectoren, vooral de textiel en confectie, de metaalsector en de ICT-industrie, is een verderzetting van de sterk dalende trend die toen ingezet werd.

In de bouwsector ligt het niveau van de totale werkzaamheid midden 2012 bijna 20% hoger dan in 2005. Ook de horeca kende een sterke toename tot 2008 maar is sindsdien iets beginnen dalen en kent een verlies van ongeveer 3%. Een andere belangrijke tertiaire sector, de kleinhandel, is na een beperkte toename tussen 2005 en 2008 ongeveer op hetzelfde niveau gebleven. De sector 'informatie en communicatie' kent ongeveer dezelfde evolutie.

Figuur 3. Evolutie (2005=100) van het totaal aantal werkzame personen volgens sector (België; 2001-2012)



Bron: RSZ, RSVZ (Statbel)

In twee sectoren is de totale werkzaamheid gedaald. De sector 'vervoer en opslag' kent een kleine achteruitgang sinds 2011. De negatieve uitschieter is duidelijk de industriële sector die na de sterke arbeidsuitstoot in 2009 een tijdje stabiliseerde. Maar sinds eind 2011 maakt de industrie opnieuw een herstructureringsgolf door waarvan we in het najaar van 2012 bijna dagelijks de kwalijke gevolgen meemaken. Midden 2012 lag de industriële tewerkstelling ongeveer 7% lager dan eind 2008, de huidige verliezen kunnen dit binnen het jaar wellicht doen oplopen tot 10% of meer.

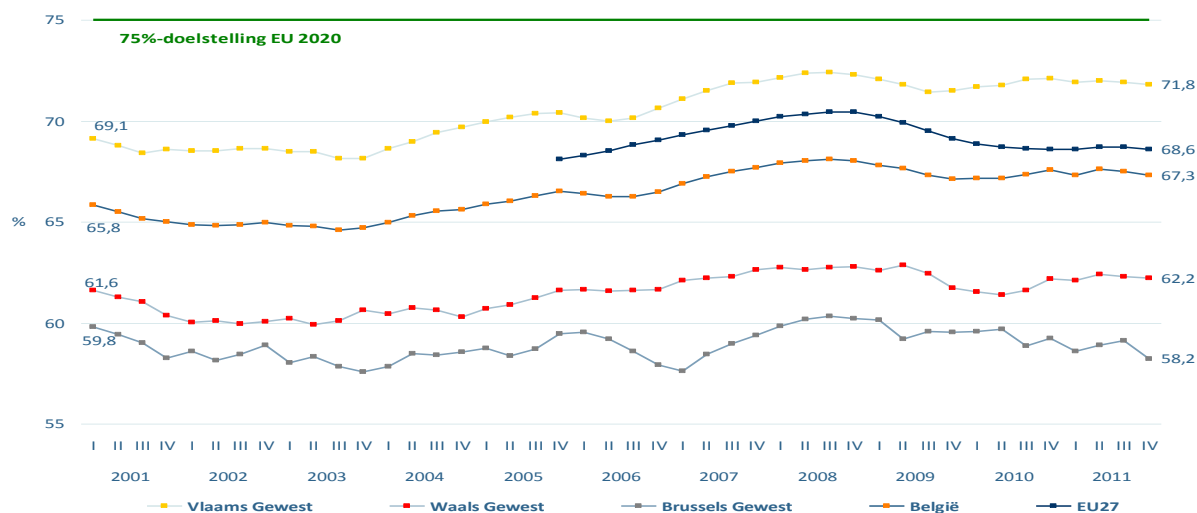
## 2.4. Een sterk gepolariseerde arbeidsmarkt

Een drietal figuren op basis van de cijfers 2011 over de werkzaamheidsgraad, het aandeel werkende personen in de bevolking tussen 20 en 64 jaar, tonen aan in welke mate de Vlaamse arbeidsmarkt gepolariseerd is, met aan de ene kant een relatief hoge, totale werkzaamheidsgraad maar aan de andere kant de blijvend zeer lage werkzaamheidsgraad bij alle kansengroepen.

In figuur 4 is te zien hoe de *totale werkzaamheidsgraad* in het Vlaamse gewest, op een kleine neerwaartse knik in 2009 na, behoorlijk stabiel is gebleven sinds 2007. Momenteel is bijna 72% van de Vlaamse bevolking tussen 20 en 64 jaar aan het werk. Dit is niet enkel een stuk hoger dan het EU27-gemiddelde (68,6%), dat door de crisis wél vrij sterk gedaald is, het is nog slechts 3,2 procentpunten verwijderd van de EU2020-doelstelling (75%)<sup>7</sup>. België en vooral de andere gewesten, waar de werkzaamheidsgraad nog hetzelfde lage niveau van 2001 benadert, hebben nog een zeer lange weg te gaan om die norm te halen.

<sup>7</sup> Sinds het optrekken (in de EU2020-doelstellingen) van de onderste leeftijdsgrens in de berekening van de werkzaamheidsgraad, van 15 naar 20 jaar, scoren België en de gewesten relatief beter omdat de zeer lage werkzaamheidsgraad van de jongeren (15-19 jaar, vooral studenten) niet meer meegeteld wordt.

Figuur 4. Evolutie werkzaamheidsgraad bij 20-64 jarige bevolking (EU, België en gewesten; 2007-2012)



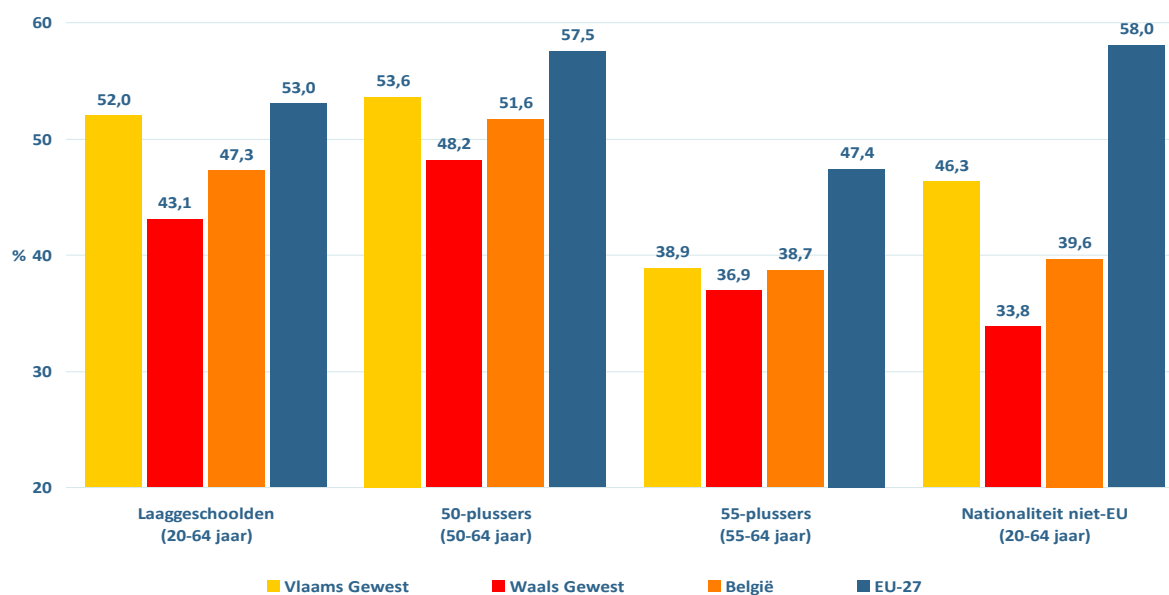
Bron: Enquête naar de Arbeidskrachten

Ondanks de vrij goede score voor de totale werkzaamheidsgraad, blijft het Vlaamse Gewest zeer slecht presteren voor *alle kansengroepen*<sup>8</sup> en duikt hierbij (ver) beneden het EU27-gemiddelde (figuur 5). Bij de laaggeschoolden is slechts 52% aan het werk, iets lager dan in de EU (53%). De verschillen zijn echter veel groter bij de 50/55-plussers en bij de allochtonen. Ondanks de sterke toename van de laatste jaren is slechts iets meer dan de helft (53,6%) van de 50-plussers aan het werk, bijna 4 pptn. minder dan het (ook lage) EU-gemiddelde. Het verschil is echter veel groter bij de 55-plussers waar de positieve kentering trager verloopt. Anno 2011 is nauwelijks 39% van de 55-plussers aan het werk, een verschil van 8,5 pptn. met het EU-gemiddelde. Maar de sterkste 'ondertewerkstelling' op de Vlaamse (en Belgische) arbeidsmarkt is nog steeds te vinden bij de allochtonen. Bij de bevolking tussen 20 en 64 jaar met een niet-EU nationaliteit is momenteel amper 46% aan het werk, een verschil van bijna 12 pptn. tegenover het ook relatief lage EU-gemiddelde (58%). In het licht van de huidige conjunctuur is het de vraag in welke mate deze 'werkzaamheidskloven' gedicht kunnen worden tegen 2020.

De situatie van de *laaggeschoolden* verbetert niet (figuur 6). Zowel in de EU als in België (alle gewesten) is hun werkzaamheidsgraad sinds 2005 nog (iets) gedaald. De situatie is in het Vlaamse Gewest wel relatief iets verbeterd (het verschil tegenover de EU is gedaald tot 1 ppt.) maar de langzame verbetering tot 2007 (bijna 55%) is door de crisis omgeturnd in een daling tot 52%. De werkzaamheidskloof met de hooggeschoolden blijft hierdoor toenemen. Bij hen is de werkzaamheid opvallend stabiel gebleven (rond 86%) tijdens het afgelopen decennium. In 2011 blijft een kloof tussen 'hoog' en 'laag' van ongeveer 34 procentpunten.

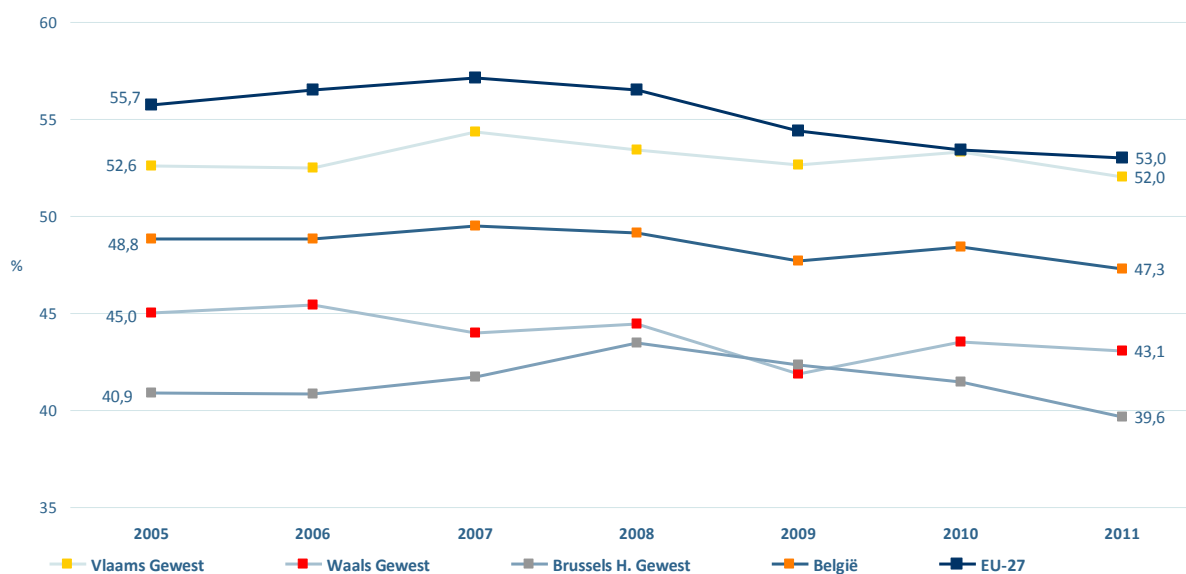
<sup>8</sup> Voor de arbeidsgehandicapten zijn nog geen cijfers voor 2011, maar ook deze kansengroep heeft een zeer grote achterstand op vlak van werkzaamheid.

Figuur 5. Werkzaamheidsgraad van de kansengroepen (EU, België en gewesten; 2011)



Bron: Enquête naar de Arbeidskrachten

Figuur 6. Evolutie werkzaamheidsgraad van de laaggeschoolden (EU, België en gewesten; 2005-2011)



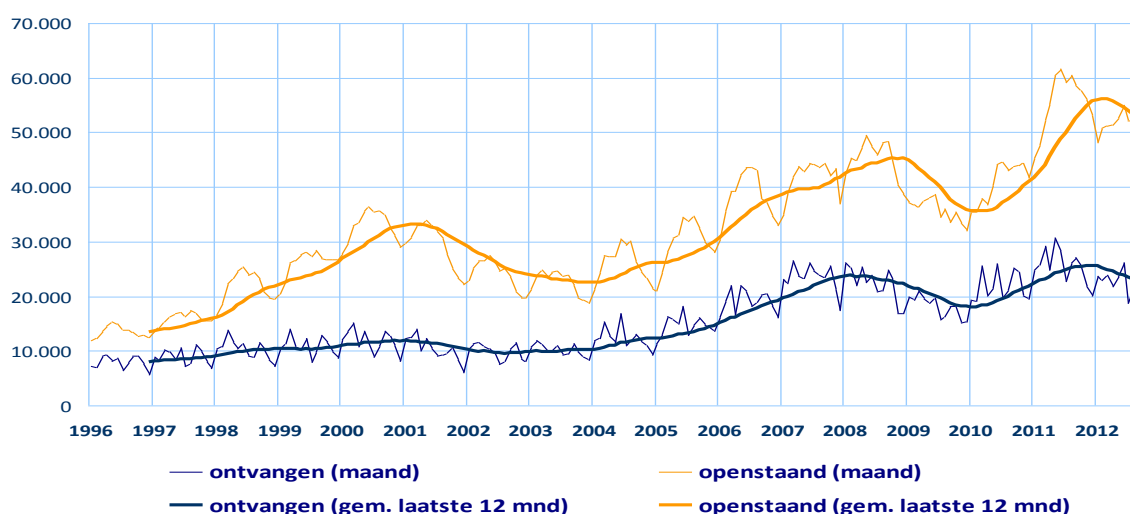
Bron: Enquête naar de Arbeidskrachten

### 3. Dalende arbeidsvraag, krapte blijft

#### 3.1. Minder ontvangen vacatures

Tijdens de eerste maanden van 2011 was er een fors herstel van de vacaturemarkt, gevolgd door een toenemende onzekerheid in het najaar. Tijdens de eerste jaarhelft van 2012 schommelde het aantal ontvangen jobs uit het Normaal Economisch Circuit zonder Uitzendopdrachten (NECzU) rond de 23.000.<sup>9</sup> Tijdens de vakantiemaanden nam het aantal ontvangen jobs af, wat niet ongevoel is. In september is er meestal een toename van het aantal ontvangen jobs maar dit is dit jaar niet het geval. Of dit een signaal is dat het onzeker economisch klimaat zich nu ook aftekent in de vacaturecijfers, zal moeten blijken uit de cijfers van de volgende maanden. Het aantal ontvangen jobs van de laatste 12 maanden (oktober 2011-september 2012) ligt 11% lager dan het jaar voordien.

Figuur 7. Evolutie van het aantal vacatures binnen het Normaal Economisch Circuit zonder Uitzendopdrachten (Vlaams gewest; 1996-2012), maandcijfers en voortschrijdende gemiddelden



De figuur toont dat het aantal *ontvangen* vacatures, na de twee uitzonderlijk goede jaren 2007 en 2008, in 2009 teruggevallen is tot onder het niveau van 2006. Vanaf 2010 en de eerste helft van 2011 is er een herstel te zien. Vanaf het najaar van 2011 is er echter een kentering en het aantal ontvangen jobs blijft begin 2012 stagneren. Vanaf juni 2012 is er opnieuw een afname van het aantal jobs. De volgende maanden zullen aantonen of er weer een kentering aankomt (de vakantiemaanden zijn traditioneel maanden met minder jobs).

De evolutie van het aantal *openstaande* vacatures volgt ook een opvallend patroon. Het dieptepunt van het aantal openstaande vacatures in december 2009 wordt gevolgd door een aanzienlijke toename in de daaropvolgende maanden. Het niveau van het aantal openstaande jobs bereikte in juni 2011 een absoluut record. Daarna daalde het aantal openstaande jobs weer geleidelijk tot een dieptepunt in januari 2012. Met uitzondering van de maand januari schommelt het aantal openstaande jobs in 2012 tussen de 50.000 en 55.000, wat nog steeds een hoog aantal is.

Vanaf januari 2012 worden in Arvastat (statistische online toepassing) gecumuleerde cijfers over de laatste 12 maanden gebruikt om te vergelijken met voorgaande jaren omdat dit een realistischer beeld geeft. Voorheen werd de cumulatie opgebouwd vanaf januari en vooral de eerste maanden konden toevalligheden een grote invloed hebben op de vergelijking.

De cijfers voor het NECzU zijn negatiever dan die van het totaal aantal gepubliceerde vacatures. Het totaal aantal gepubliceerde jobs is met 9% gedaald t.o.v. vorig jaar. Dit cijfer verbergt zeer uiteenlopende evoluties: het aantal ontvangen werkaanbiedingen voor uitzendopdrachten is slechts 3% gedaald t.o.v. vorig jaar. Het aantal werkaanbiedingen voor tewerkstellingsmaatregelen bedraagt

<sup>9</sup> Sinds begin 2012 worden de werkaanbiedingen voor zelfstandigen apart geregistreerd. Vanaf 2012 worden ze dus niet meer meegeteld in het NECzU.

5.783 jobs, dit is 7% minder dan het jaar voordien. Bij de overgenomen databanken is er ook een kleine afname (-2%). Bij het aantal jobs voor interregionale uitwisseling zien we een afname van 16%.

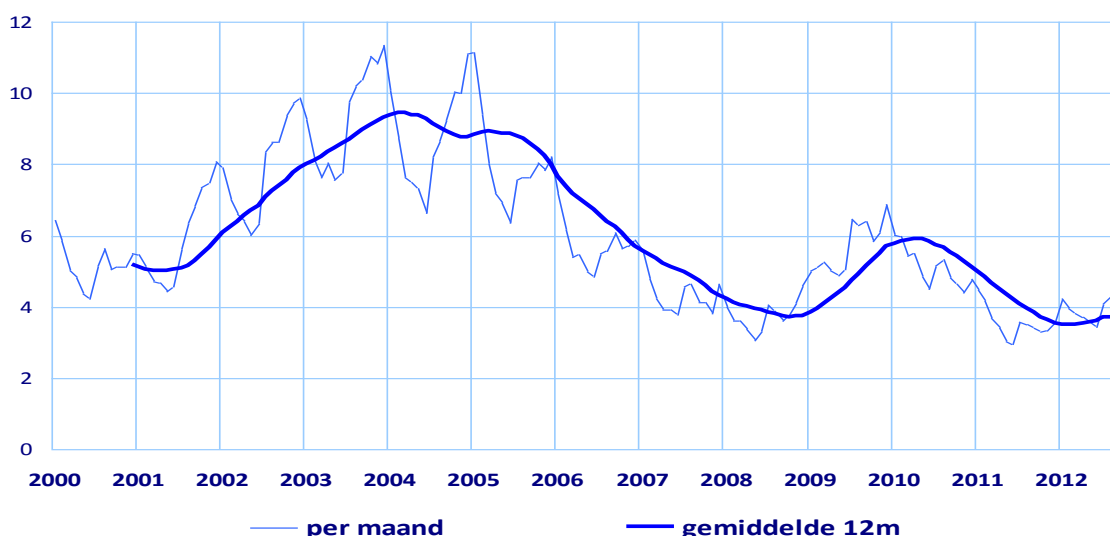
Hoger werd reeds aangegeven dat de algemene economische situatie onzeker blijft, met een daling in de diverse conjunctuurbarometers. De *uitzendactiviteit* is in de zomermaanden sterk gedaald op jaarbasis, -12% in juli en -7% in augustus. De resultaten van de *Manpower Barometer* voor het vierde kwartaal van 2012 voorspellen weinig optimisme. De Belgische en Europese werkgevers blijven uiterst behoedzaam. De *Unizo KMO-barometer* blijft op hetzelfde niveau als het vorige kwartaal. Een status quo, maar onder de grens van 100 punten hetgeen wijst op een negatief evoluerende conjunctuur.

Volgens de *NBB-indicatoren* stabiliseerde het vertrouwen van de Belgische bedrijfsleiders nog in september, maar het consumentenvertrouwen daalde sterk in oktober. De *Bouwbarometer* van het derde kwartaal van 2012 wijst op een slabakkende bouwactiviteit. De Vlaamse kmo-bedrijven en zelfstandige ondernemers uit de bouwsector zijn ronduit pessimistisch gestemd.

### 3.2. De arbeidsmarkt blijft zeer krap

Om de krapte op de arbeidsmarkt te meten werkt de VDAB sinds enkele jaren met een 'spanningsindicator'. Hiervoor wordt de verhouding genomen tussen het aantal niet-werkende werkzoekenden en het aantal openstaande jobs voor het normaal economisch circuit zonder uitzendopdrachten op het einde van de maand.

Figuur 8. Evolutie spanningsindicator (Vlaams gewest; 2000-2012), per maand en voortschrijdend gemiddelde



De indicator doet geen uitspraken over het aantal werkzoekenden dat effectief voor elke vacature beschikbaar is omdat er abstractie wordt gemaakt van de vereisten van de vacatures of de eigenschappen van de werkzoekenden. De spanningsindicator laat toe om de evolutie van de krapte op de arbeidsmarkt te becijferen, berekend op basis van *voortschrijdende gemiddelden* over 12 maanden. In functie van vergelijkbaarheid doorheen de tijd worden de uitzendopdrachten niet meegeteld waardoor er nog een onderschatting is van de krapte.

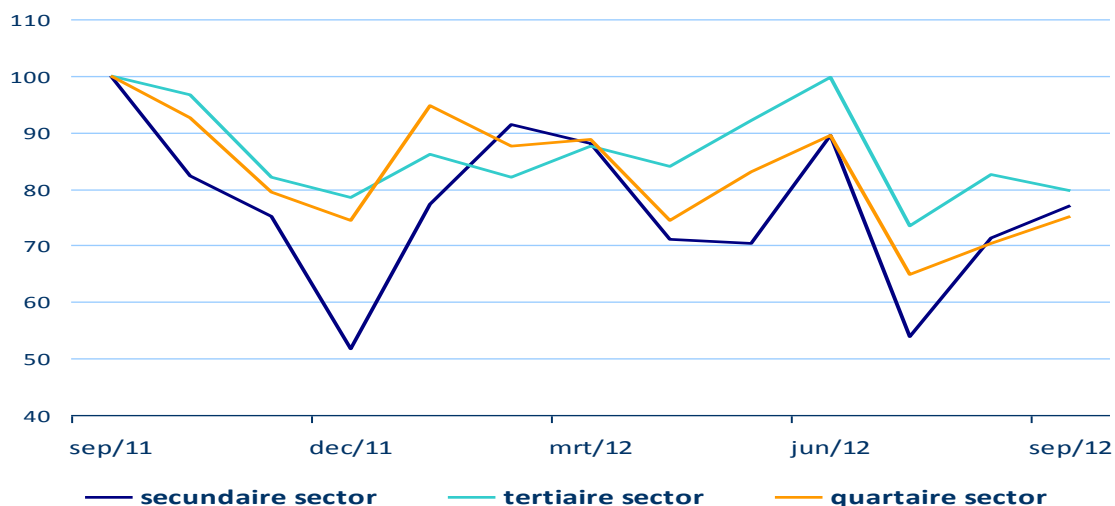
In de loop van 2009 nam de spanningsindicator, voor het eerst in jaren, opnieuw toe. Sinds half 2010 neemt de spanningsindicator geleidelijk af tot 3,5 in maart 2012. Sinds mei 2012 noteren is er opnieuw een lichte stijging. In september 2012 bedraagt het voorschrijdend gemiddelde 3,8. Dit is nog steeds een laag niveau en wijst op een *zeer krappe arbeidsmarkt*.

Gezien de afname van het aantal ontvangen jobs en de toename van het aantal NWWZ (ook en o.a. als gevolg van de nieuwe statistische berekening) verwachten we voor de volgende maanden van 2012 een verdere geleidelijke toename.

### 3.3. Impact op de sectoren

In de figuur met de evolutie van het aantal ontvangen vacatures per hoofdsector wordt de evolutie over 1 jaar bekeken, met september 2011 als referentiepunt. In de kleine primaire sector verloopt het aantal ontvangen vacatures zeer onvoorspelbaar, het aantal vacatures is sterk onderhevig aan allerlei seizoenseffecten (bvb. de fruitpluk).

Figuur 9. Evolutie (sept. 2011=100) van de ontvangen vacatures, naar hoofdsector (Vlaams gewest; sept. 2011 – sept. 2012)



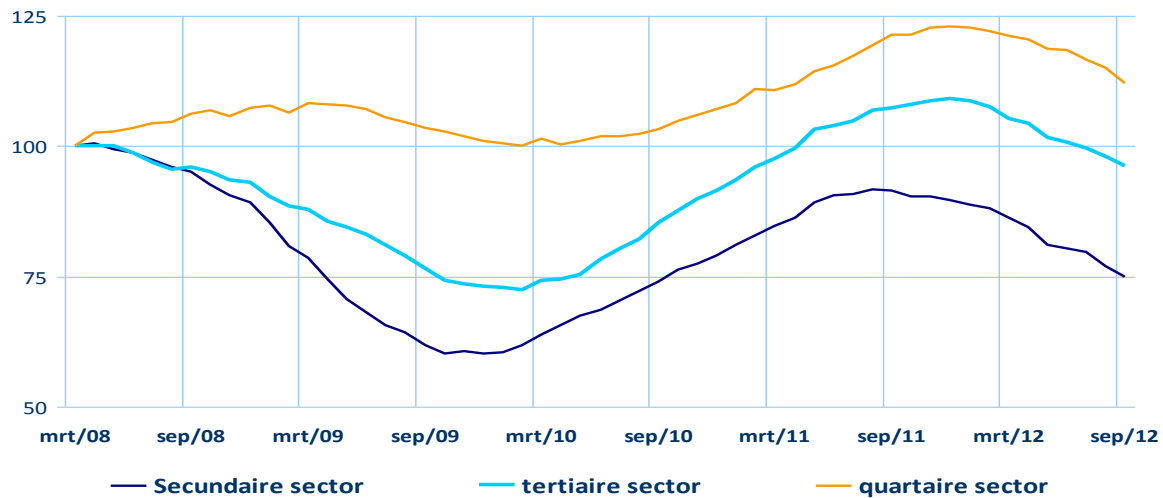
De eerste maanden van 2011 was het economisch herstel volop bezig en werden er records genoteerd voor het aantal ontvangen jobs. In de tweede jaarhelft van 2011 verslechterde de economische conjunctuur. Dit is duidelijk te zien in de evolutie van het aantal ontvangen jobs voor de drie hoofdsectoren. De evolutie van het aantal ontvangen jobs per hoofdsector in 2012 kent nogal een grillig verloop. Het is in ieder geval duidelijk dat de daling van het aantal ontvangen jobs zich voordoet in de drie sectoren.

Vergeleken met vorig jaar (vergelijking over de laatste 12 maanden) daalt het aantal ontvangen jobs in alle *secundaire* sectoren. De daling varieert van -30% (energie, water en afvalverwerking) tot -13% (vervaardiging van bouwmaterialen). Ook in de *tertiaire* sector zien we alleen afnames: van -24% (diensten aan personen) tot -1% (informatica, media en telecom). In de *quartaire* sector is de daling het grootst bij de 'openbare besturen' (-21%). Bij de sector 'ontspanning, cultuur en sport' is er een toename van 7%.

De figuur met een langere referentieperiode, een vergelijking met als referentiepunt maart 2008, toont een uitgesproken verschil tussen de drie hoofdsectoren. Op langere termijn is het duidelijk dat er vooral minder vacatures kwamen uit de secundaire sector. De jobs uit de tertiaire sector bevinden zich op het niveau van 2008. De quataire sector is weinig conjunctuurgevoelig en het aantal ontvangen jobs ligt op een hoger niveau dan in 2008. Voorlopig is de terugval in aantallen ontvangen vacatures (nog) niet zo sterk als in 2009.



Figuur 10. Evolutie (maart 2008=100) van de ontvangen vacatures, naar hoofdsector (Vlaams gewest; maart 2008 – sept. 2012; voortschrijdende gemiddelden laatste 12 maanden)



Niet alle *secundaire* sectoren kenden een even grote terugval en heropleving sinds maart 2008. De grootste sectoren, in termen van aantal ontvangen jobs tijdens de laatste 12 maanden, zijn de 'bouw', 'voeding', 'vervaardiging van machines en toestellen' en 'metaal'.

De secundaire sector werd zwaar getroffen door de crisis van 2009. In 2010 en de eerste helft van 2011 was er een fors herstel maar sinds het najaar van 2011 is er weer een daling van het aantal jobs: deze evolutie doet zich voor bij de vier grootste sectoren maar niet in gelijke mate. De bouw en ook de voedingssector bleven en blijven het beter doen dan de andere sectoren binnen de secundaire sector. Maar ook in deze sectoren ligt het aantal ontvangen jobs terug onder het niveau van 2008.

De metaalsector en de sector van vervaardiging van machines en toestellen hadden duidelijk een grotere klap gekregen, kenden vervolgens een behoorlijk herstel maar het herstel zette zich niet door. De terugval die zich inzette in het najaar van 2011 is nog versterkt.

De *tertiaire* sector werd minder getroffen door de crisis van 2009. Vooral het transport en de logistiek hadden het zwaarst te verduren. Het dieptepunt leek in 2010 achter de rug, maar sinds 2012 zakt deze sector terug weg. VDAB ontvangt maar de helft van het aantal jobs voor deze sector in vergelijking met 2008. De meeste andere tertiaire sectoren bevinden zich tussen een index 80 en 100. Voor de sectoren 'uitzendbureaus en arbeidsbemiddeling' en 'diensten aan personen' ontving de VDAB meer jobs dan in maart 2008.

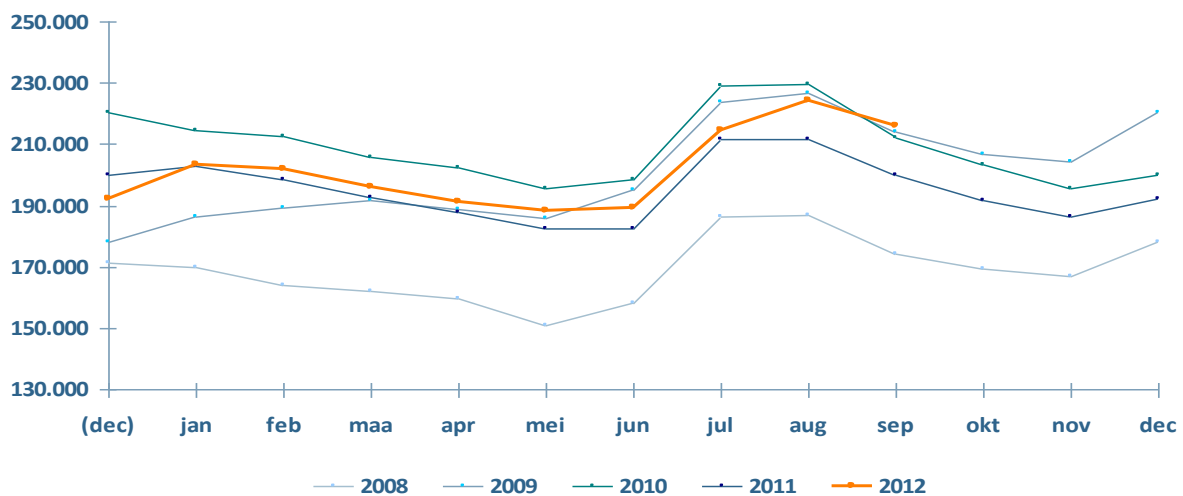
Het is duidelijk dat de *quartaire* sector niet conjunctuurgevoelig is. De evolutie van het aantal ontvangen jobs verloopt anders dan bij de secundaire of tertiaire sector. In vergelijking met 2008 waren er minder jobs uit de sector van de 'openbare besturen' en de 'ontspanning, cultuur en sport'. In de tweede helft van 2011 was er een forse stijging van de jobs binnen de gezondheidszorg, gevolgd door een bijna even plotse daling vanaf mei 2012. Toch ligt het aantal ontvangen jobs voor de gezondheidssector nog gevoelig hoger dan in 2008. Het aantal jobs binnen de sector 'maatschappelijke dienstverlening' is gestaag blijven toenemen sinds 2008: het gaat hier vooral om jobs voor particuliere schoonmaakster, verzorgende en opvoeder.

## 4. De werkloosheid opnieuw op niveau van 2009

### 4.1. Conjunctuur en tragere uitschrijving

Eind september 2012 telt Vlaanderen 216.222 niet-werkende werkzoekenden (NWWZ) en klokt daarmee 16.082 of 8% hoger af dan vorig jaar. Gezien de sombere economische context is deze toename logisch en de tragere uitschrijving van uitzendkrachten diept dit verschil nog uit. Tot december 2011 werden werkzoekenden die op het einde van de maand 'één dag gewerkt hadden als uitzendkracht in de laatste 14 dagen' niet geteld als werkzoekende. Sinds januari 2012 verdwijnen ze uit de cijfers wanneer ze op de laatste dag van de maand 'minstens 10 dagen in de voorbije 28 dagen als uitzendkracht gewerkt hebben'.

Figuur 11. Evolutie van het aantal niet-werkende werkzoekenden (Vlaams gewest; jan. 2008-sept. 2012)



Onvermijdelijk tekent deze strengere definitie zich af in het Vlaamse werkzoekendencijfer. Het wordt daardoor maandelijks met een 5.000 à 7.000 eenheden omhoog gestuwd. In juli (+1.000) en december (+3.000) is de toename beperkter. Berekend volgens de methode van vorig jaar zakt het septembercijfer van 216.222 tot 208.650 en valt het groeiritme terug van 8% naar 4,25%. Volgens de oude werkwijze blijft de werkloosheid onder de niveaus van 2009 en 2010, via de nieuwe methode komt ze net uit boven de piek uit het crisisjaar 2009. De verder gebruikte cijfers vanaf 2012 volgen de nieuwe methode van tragere uitschrijving.

Figuur 11 illustreert het typische seizoenspatroon, met pieken in de zomermaanden door de instroom van de nieuwe schoolverlaters en het werkloos worden van tijdelijke werknemers. In de volgende maanden stromen deze groepen terug uit tot er zich door het kerstverlof een nieuwe top manifesteert. Van januari tot mei daalt de werkloosheid gestaag, nadien meldt de nieuwe cohorte schoolverlaters zich en start de cyclus opnieuw.

De analyse van de jaarverschillen blijft ondanks de vertekeningen door de andere wijze van uitschrijving van uitzendkrachten, interessant omdat ze snel wijzigingen in zowel groeiritme als trendrichting signaleert. De tabel vestigt de aandacht op:

- de snel verslechterende arbeidsmarktsituatie; het jaarverschil klimt van +3,8% in juni, over +6,1% in augustus naar +8% in september; het jaarverschil van juli (+1,4%) was om administratieve redenen lager;
- de hoge conjunctuurgevoeligheid van de mannelijke werkloosheid; de versombering van de economie treft vooral de industrie met veel 'mannelijke' banen.

Tabel 2. Jaarverschillen NWWZ, naar geslacht (Vlaams gewest; sept. 2011 – sept. 2012)

Maand	Mannen	Vrouwen	Totaal
sep 2011	-6,7%	-4,3%	-5,5%
okt 2011	-6,6%	-5,1%	-5,9%
nov 2011	-5,2%	-4,3%	-4,8%
dec 2011	-4,6%	-3,2%	-3,9%
jan 2012	+1,0%	-0,6%	+0,2%
feb 2012	+3,3%	-0,1%	+1,7%
mrt 2012	+3,2%	-0,1%	+1,7%
apr 2012	+3,9%	-0,3%	+1,9%
mei 2012	+5,9%	-0,3%	+3,2%
jun 2012	+6,9%	+0,6%	+3,8%
jul 2012	+3,9%	-1,2%	+1,4%
aug 2012	+9,5%	+2,8%	+6,1%
<b>sep 2012</b>	<b>+12,0%</b>	<b>+4,0%</b>	<b>+8,0%</b>

## 4.2. Kengetallen evolutie NWWZ

De conjunctuurgevoelige jeugdwerkloosheid gaat op jaarbasis 15,6% hoger. Een nog scherpere stijging (+23%) is er bij de 'vrij ingeschreven werkzoekenden' die onder andere de ontslagen werknemers in opzeg omvat. De kleine daling van het aantal werkzoekende 50-plussers (-1,3%) vormt het schaarse lichtpunt. De daling bij de arbeidsgehandicapte werkzoekenden ten slotte gaat terug op de striktere definitie die sinds dit jaar geldt.

De NWWZ omvatten de 'werkzoekenden met werkloosheidsuitkeringsaanvraag' (WZUA), de 'werkzoekenden tijdens beroepsinschakelingstijd' (BIT), de 'vrij ingeschrevenen' en een reeks 'andere niet-werkende werkzoekenden'. Vlaanderen telt eind september 2012 juist 8% meer dan vorig jaar. Alle categorieën noteren hoger:

- De WZUA's zijn met 153.405 de grootste subgroep binnen de NWWZ en stijgen op jaarbasis met 5,6%.
- De BIT-jongeren klimmen met een forse 16,2%. De groeivertraging remt de arbeidsmarktintrede van jongeren af. De verlenging van de wachttijd tot één jaar voor de jonge schoolverlaters heeft maar een zeer beperkt effect op de septembercijfers. Dat was anders in juli en augustus toen als gevolg van de verlenging van de wachttijd deze BIT-jongeren, naast schoolverlaters die in 2012 afstudeerden, ook nog schoolverlaters omvatten die al in 2011 afstudeerden maar zich pas in augustus en september 2011 inschreven als werkzoekende, bijvoorbeeld na de tweede zitting. Hun beroepsinschakelingstijd van één jaar liep nog per eind juli of eind augustus.
- De groeispurt van de vrij ingeschreven werkzoekenden (+23%) wordt toegeschreven aan zowel de crisis als de piekende migratie. Deze groep telt werknemers in vooropzeg die tijdens de opzeg niet moeten werken en migranten die niet in aanmerking komen voor een werkloosheidsuitkering of leefloon.
- De restgroep 'Andere' met de werkzoekenden ten laste van het OCMW, evenals de deeltijds lerenden zonder baan, noteert 3,5% hoger.

Tabel 3. Evolutie NWWZ, aandeel en werkloosheidsgraad (Vlaams gewest; sept. 2011 – sept. 2012)

		sep 2012	verschil	aandeel
<b>NWWZ</b>	<b>Totaal</b>	<b>216.222</b>	<b>+8,0%</b>	
<b>Categorie</b>	WZUA	153.405	+5,6%	70,9%
	BIT	24.862	+16,2%	11,5%
	Vrij ingeschreven	21.082	+23,0%	9,8%
	Andere	16.873	+3,5%	7,8%
<b>Geslacht</b>	Mannen	113.551	+12,0%	52,5%
	Vrouwen	102.671	+4,0%	47,5%
<b>Leeftijd</b>	< 25 jaar	56.009	+15,6%	25,9%
	25 tot 50 jaar	109.873	+9,1%	50,8%
	+ 50 jaar	50.340	-1,3%	23,3%
<b>Studieniveau</b>	Laag	101.283	+5,7%	46,8%
	Midden	75.447	+10,1%	34,9%
	Hoog	39.492	+10,3%	18,3%
<b>Werkloosheidsduur</b>	< 1 jaar	128.855	+11,7%	59,6%
	1 tot 2 jaar	34.531	+6,1%	16,0%
	>= 2 jaar	52.836	+1,2%	24,4%
<b>Origine</b>	Allochtonen	52.675	+11,6%	24,4%
<b>Arbeidsgehandicapten</b>		25.894	-8,9%	12,0%
<b>WZ in een kansengroep</b>		149.401	+6,0%	69,1%
<b>Werkloosheidsgraad</b>		<b>7,28%</b>	<b>+0,48</b>	
<b>Geslacht</b>	Mannen	7,05%	+0,74	
	Vrouwen	7,56%	+0,19	

#### NWWZ naar leeftijd

De evolutie verschilt naar leeftijd:

- de conjunctuurgevoelige jeugdwerkloosheid groeit met 15,6%;
- de middenleeftijdsgroep noteert eveneens hoger (+9,1%);
- de werkzoekende 50-plussers laten opnieuw een daling (-1,3%) optekenen; het aantal daalde van 52.436 in 2010 over 51.026 in 2011 naar 50.340 in 2012; de leeftijdsgrens voor het 'sluitend maatpak' schoof recent op tot 58 jaar.

#### NWWZ naar studies

Op jaarbasis groeien de laaggeschoolde werkzoekenden met 5,7%, de middengeschoolde met 10,1% en de hooggeschoolde met 10,3%.

#### NWWZ naar werkloosheidsduur

De kortdurige werkloosheid (+11,7%) stijgt door de conjuncturele verzwakking. De zeer langdurig werkzoekenden (+1,2%) noteren slechts licht hoger.

#### NWWZ naar origine

Sinds 2007 worden allochtone werkzoekenden statistisch gedefinieerd als werkzoekenden die een huidige of vorige nationaliteit hebben van buiten de EU27 of de EVA-landen. De VDAB krijgt deze gegevens uit het Rijksregister. Hierdoor kunnen nieuwe Belgen met een vorige nationaliteit uit een niet EU-land als 'allochtoon' gedetecteerd worden.

De allochtone werkloosheid stijgt op jaarbasis met 11,6%, de autochtone met 6,9%. De zwakke arbeidsmarktpositie van allochtone werkzoekenden, de demografische kenmerken en de historisch hoge migratie tekenen zich af in deze cijfers.

### NWWZ met een arbeidshandicap

Vanaf februari 2009 wordt een werkzoekende als arbeidsgehandicapt beschouwd wanneer na een administratief onderzoek, uit attesten of verslagen, blijkt dat de werkzoekende:

- ingeschreven is bij het Vlaams Agentschap voor Personen met een Handicap (VAPH);
- een kwalificatie of getuigschrift heeft uit het buitengewoon onderwijs, of ex-BUSO of BLO-leerling is zonder dat er kwalificaties of getuigschriften behaald zijn;
- recht heeft op een inkomensvervangende- of een integratietegemoetkoming;
- in het bezit is van een afschrift van een definitief geworden gerechtelijke beslissing of van een attest van een bevoegde federale instelling waaruit een blijvende graad van arbeidsongeschiktheid blijkt, recht heeft op bijkomende kinderbijslag of recht heeft op verhoogde kinderbijslag (als ouder met een handicap), recht heeft op een invaliditeitsuitkering in het kader van de ziekteverzekering of een attest heeft van een arbeidshandicap, afgeleverd door een door de VDAB erkende dienst of arts.

Sinds oktober 2011 wordt de definitie uit februari 2009 integraal toegepast. De daling op jaarbasis met 8,9% kwam er door de andere vergelijkingsbasis: september 2012 met een striktere definitie wordt vergeleken met september 2011 toen de bredere definitie van de overgangperiode gold.

### De werkloosheidsgraad

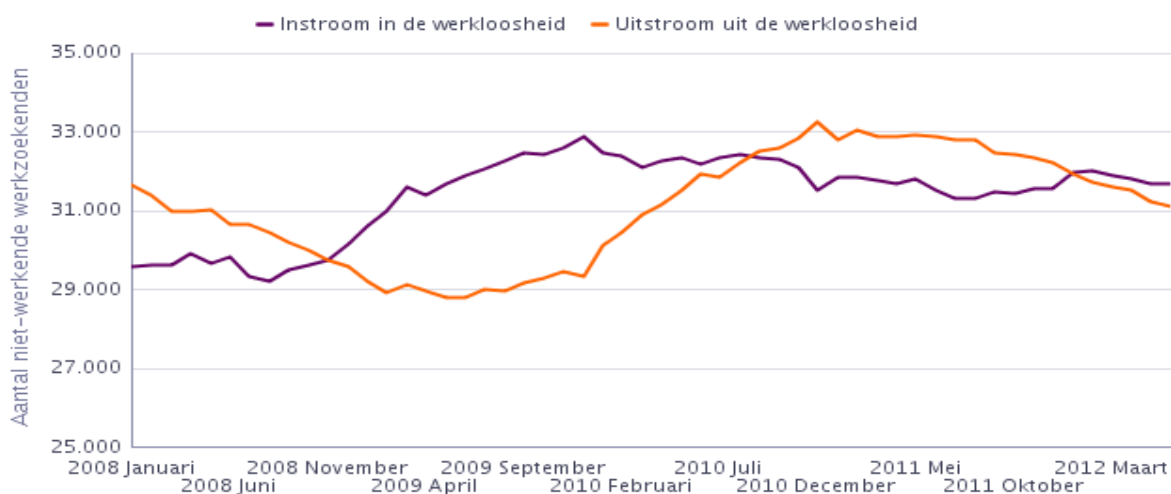
De Vlaamse werkloosheidsgraad, dit is de verhouding tussen het aantal werkzoekenden en de beroepsbevolking op arbeidsleeftijd, komt uit op 7,28%. De mannelijke (7,05%) werkloosheidsdruk is lager dan de vrouwelijke (7,56%).

## 4.3. De werkloosheidsevolutie over een langere periode

De jaarverschillen observeren korte termijn-evoluties maar zijn minder geschikt om de grote trends te vatten. Vergelijkingen over vijf jaar en langer slagen daar wel in. De vergelijkingsbasis die hierna meestal gehanteerd wordt is september 2007, dat is juist voor dat de financieel-economische crisis losbarstte. Wanneer nuttig wordt een nog langere tijdshorizon aangehouden.

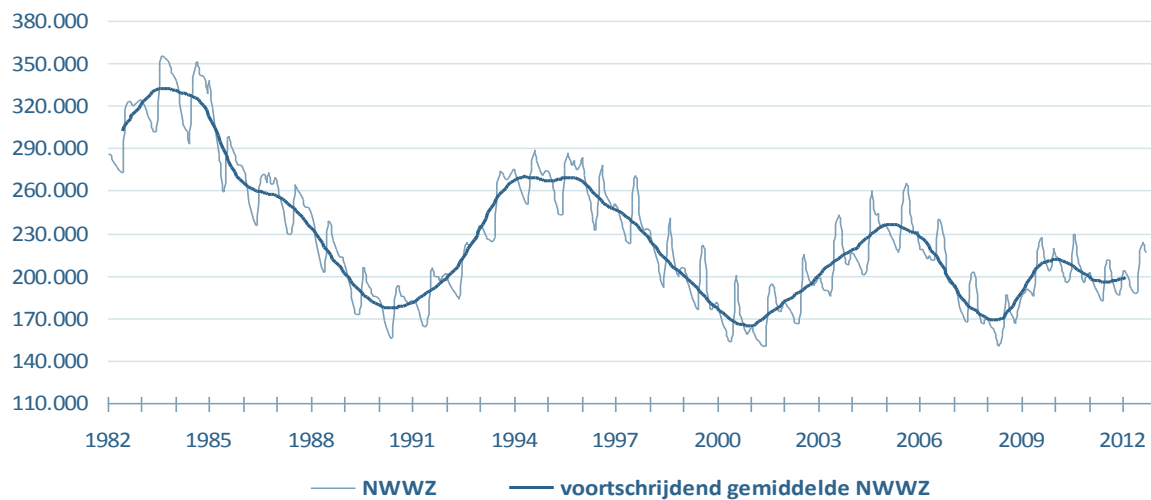
Tussen 2007 en 2012 steeg de Vlaamse werkloosheid met 33.706 eenheden of 18,5%, van 182.516 tot 216.222. Achter deze momentopnames schuilt een intense dynamiek van in- en uitstroombewegingen: in het tweede kwartaal van 2012 bijvoorbeeld stroomden er gemiddeld per maand 28.232 werkzoekenden uit en 26.054 in. Het saldo tussen in- en uitstroom bepaalt finaal de trend. Deze is terug stijgend sinds dit jaar.

Figuur 12. Stromen van en naar de werkloosheid, gemiddelde van de 12 voorgaande maanden (Vlaams gewest; 2008–2012)



In een nog langer tijdsperspectief (20 jaar) blijft de dalende trend intact: de huidige top blijft onder de pieken van de vorige conjunctuurcycli. In 1983 waren er ongeveer 330.000 NWWZ.

*Figuur 13. Evolutie van de werkloosheid (Vlaams gewest; 1982 – 2012)*



#### 4.3.1. Evolutie naar categorie

Het groeipercentage van de WZUA's (10,7%) is lager dan bij de andere categorieën. Daardoor zakt het aandeel van de werkzoekenden met een uitkeringsaanvraag (WZUA) van 75,9% in 2007 tot 70,9% in 2012.

*Tabel 4. Evolutie NWWZ, naar categorie (Vlaams gewest; september 2007 – september 2012)*

	Aantal		Verschil tov 2007		Aandeel	
	sep 2007	sep 2012	absoluut	procentueel	sep 2007	sep 2012
<b>WZUA</b>	<b>138.535</b>	<b>153.405</b>	<b>+14.870</b>	<b>+10,7%</b>	<b>75,9%</b>	<b>70,9%</b>
<b>BIT</b>	<b>20.234</b>	<b>24.862</b>	<b>+4.628</b>	<b>+22,9%</b>	<b>11,1%</b>	<b>11,5%</b>
<b>Vrij ingeschreven</b>	<b>11.894</b>	<b>21.082</b>	<b>+9.188</b>	<b>+77,2%</b>	<b>6,5%</b>	<b>9,8%</b>
<b>Andere</b>	<b>11.853</b>	<b>16.873</b>	<b>+5.020</b>	<b>+42,4%</b>	<b>6,5%</b>	<b>7,8%</b>

In de voorbije vijf jaar groeien de 'vrije werkzoekenden' met liefst 77,2%. De 'vrije werkzoekenden' groeperen de herintreders, de werknemers in vooropzeg die tijdens de opzeg niet moeten werken en de migranten die niet in aanmerking komen voor een werkloosheidsuitkering of leefloon. Behalve de lage vertrekbasis zijn er twee specifieke redenen die de snelle aanwas verklaren:

- De crisis zwengelt de ontslagen aan en door de snellere activering duiken de ontslagen werknemers ook vroeger op in de werkzoekendencijfers. De tewerkstellingscellen stimuleren de ontslagen werknemers om zich al tijdens de verbrekingsperiode in te schrijven.
- De migratie is historisch hoog. Bovendien krijgen asielzoekers in procedure sinds 12/01/2010 na een wachttijd van 6 maanden het recht om te werken en zich dus ook in te schrijven als werkzoekende tijdens de rest van de procedure.

De restgroep 'Andere' (+42,4%) die o.a. de werkzoekenden ten laste van het OCMW en de deeltijds lerenden zonder baan omvat, stijgt fors:

- Sinds het najaar van 2007 wordt de volledige registratie van de deeltijds lerenden nagestreefd. De groei van het deeltijds onderwijs en de inschrijving als werkzoekende van de leerlingen waarvan het luik 'werk' niet is ingevuld, drijft de restgroep omhoog;
- Door de crisis zijn er meer leefloners. Tevens wordt meer nadruk op het rechten- en plichtenverhaal en bijgevolg hun activering. Dat vertaalt zich in meer inschrijvingen als werkzoekende.

De verslechterde arbeidsmarktsituatie tekent zich ook af bij de BIT-jongeren (+22,9%). De slabakkende economie drukt de intredkansen van de nieuwe cohorte schoolverlaters.

### 4.3.2. Evolutie naar geslacht

De sterk negatieve ontwikkeling van de mannelijke werkloosheid, er zijn in 2012 een derde meer werkzoekende mannen dan voor de crisis, maakt hen tot grote 'verliezers'. De vrouwelijke werkloosheid klom tussen 2007 en 2012 met een gematigde 5,1%. De steile klim van de mannelijke en de tragere groei van de vrouwelijke werkloosheid zijn nauw verbonden met de sectorale tewerkstellingsevolutie en segregatie naar geslacht.

*Tabel 5. Evolutie NWWZ, naar geslacht (Vlaams gewest; september 2007 – september 2012)*

	Aantal		Verschil tov 2007		Aandeel	
	sep 2007	sep 2012	absoluut	procentueel	sep 2007	sep 2012
<b>Mannen</b>	<b>84.822</b>	<b>113.551</b>	<b>+28.729</b>	<b>+33,9%</b>	<b>46,5%</b>	<b>52,5%</b>
<b>Vrouwen</b>	<b>97.694</b>	<b>102.671</b>	<b>+4.977</b>	<b>+5,1%</b>	<b>53,5%</b>	<b>47,5%</b>

Sterk groeiende sectoren zoals de dienstencheque-ondernemingen en de social profit, met 98% en 78% vrouwelijke werknemers, creëren extra 'vrouwelijke' banen. Het banenverlies in de industrie (met meer dan 10% tussen 2005 en 2010 in ondermeer de textiel, confectie, hout en metaal) onder druk van de globalisering en conjunctuur treft dan vooral weer mannen.

Mede door de ongelijke sectorale banenevolutie en seksesegregatie klom het aandeel van de mannen in de Vlaamse werkloosheid van 46,5% in 2007 naar 52,5% in 2012. Voor 2009 telde Vlaanderen steevast meer vrouwelijke dan mannelijke werkzoekenden, wel vernauwde de sekseklouf al voordien. Het crisisjaar 2009 vormde het definitieve kantelpunt.

Het 'arbeidsmarktsucces' van vrouwen baseert zich ook op hun keuzes voor studies met tewerkstellingsperspectieven in de groeiende tertiaire en quataire sectoren en hun betere schoolprestaties. De mindere schoolresultaten van jongens situeren zich bovenaan de studiepiramide (minder hooggeschoolde jongens) en onderaan met een hogere ongekwalificeerde uitstroom, vaak de start van een problematische arbeidsloopbaan.

Ten slotte mag ook de impact van de dienstencheques op de evolutie van de vrouwelijke werkloosheid niet onderschat worden. Het stelsel kent niet enkel een sterke groei, vrouwen 'monopoliseren' deze banen. De recente 'reservering' van 60% van de nieuwe dienstenchequejobs voor personen met een leefloon of een werkloosheids- of inschakelingsuitkering is een sterke impuls om meer werkzoekenden te engageren.

In het laatste evaluatierapport (juni 2011) schetst Idea Consult de snelle expansie van de dienstenchequesector: 60,6% van de gebruikers wonen in Vlaanderen en 97,2% van de werknemers zijn vrouwen.

Tabel 6. De evolutie van het stelsel van de dienstencheques (2004-2010)

Indicator	2004	2005	2006	2007	2008	2009	2010
Actieve erkende onderneming	504	840	1.163	1.504	1.892	2.292	2.576
Werknemers in de loop van het jaar			61.759	87.152	103.437	120.324	136.915
Actieve gebruikers	98.814	190.734	316.101	449.626	557.482	665.884	760.702
Terugbetaalde cheques (in milj.)	5,6	17,2	32,1	48,9	65,2	78,6	94,8
Aangekochte cheques (in milj.)	8,1	20,3	35,9	53,1	73,6	78,2	97,1

Bron: Idea Consult, Evaluatie van het stelsel van de dienstencheques voor buurtdiensten en –banen (juni 2011)

#### 4.3.3. Evolutie naar leeftijd

De jeugdwerkloosheid stijgt sinds 2007 met 29,2%, de leeftijdsgroep 25-49 met 16,5% en de 50-plussers met 12,3%. Het sterkere groeiritme bij de jongeren wijst op een grotere conjunctuurgevoeligheid:

- de krimpende vacaturemarkt in een neergaande conjunctuur remt de jongeren af in hun zoektocht naar een (eerste) baan;
- als bedrijven afslanken verliezen uitzendkrachten en andere tijdelijke werknemers vaak als eerste hun baan; jongeren hebben vaker een tijdelijk contract;
- ook bij naakte ontslagen komen de jongste leeftijdsgroepen vaak het eerst in het vizier.

Tabel 7. Evolutie NWWZ, naar leeftijd (Vlaams gewest; september 2007 – september 2012)

	Aantal		Verschil tov 2007		Aandeel	
	sep 2007	sep 2012	absoluut	procentueel	sep 2007	sep 2012
< 25 jaar	43.367	56.009	+12.642	+29,2%	23,8%	25,9%
25 tot 50 jaar	94.330	109.873	+15.543	+16,5%	51,7%	50,8%
+ 50 jaar	44.819	50.340	+5.521	+12,3%	24,6%	23,3%

De werkloosheidsgraden naar leeftijd preciseren de ongunstige evolutie van de jeugdwerkloosheid. Enkel bij de jongeren was er een sterke toename en steeg de werkloosheidsgraad in 2012 opnieuw boven het niveau van 2009.

Tabel 8. Evolutie werkloosheidsgraad, naar leeftijd (Vlaams gewest; september 2007 – september 2012)

september	2007	2008	2009	2010	2011	2012
< 25 jaar	13,81	13,4	18,21	17,58	16,64	19,53
25 tot 50 jaar	4,91	4,57	5,79	5,64	5,27	5,77
+ 50 jaar	7,72	7,33	7,71	7,72	7,17	6,77
<b>Totaal</b>	<b>6,43</b>	<b>6,07</b>	<b>7,43</b>	<b>7,26</b>	<b>6,8</b>	<b>7,28</b>

De stijging bij de 50-plussers (+12,3% NWWZ) is het laagst. De grote sprong maakten ze al een half decennium eerder toen de vrijstellingen werden afgebouwd.



Het effect van de afschaffing van de maxi-vrijstelling en de verhoging van de vrouwelijke pensioenleeftijd tot 65 jaar is in 2007 quasi uitgewerkt en de institutionele context is in 2007 grotendeels vergelijkbaar met de huidige. Nieuw feit is de inschrijving als werkzoekende van bruggepensioneerden, momenteel 'werklozen met bedrijfstoelage' jonger dan 58 jaar. Vlaanderen telt eind augustus 2.538 werklozen met bedrijfstoelage zonder vrijstelling van inschrijving als werkzoekende (Bron: RVA).

In de context van een verslechterende conjunctuur, de uitbreiding van de registratiebasis en de voortschrijdende vergrijzing is het opmerkelijk dat binnen de groep van de 50-plussers de leeftijdsgroep 50-54 jaar slinkt van 28.458 in september 2007 tot 23.031 in september 2012. De toename van de 50-plussers situeert zich integraal aan de bovenkant van de leeftijdsfork.

Tabel 9. Evolutie NWWZ ouder dan 50 jaar, naar leeftijdscategorie (Vlaams gewest; sept. 2007 – sept. 2012)

	Aantal			Index evolutie (sep 2007 = 100)		
	50-54 jaar	55-59 jaar	+60 jaar	50-54 jaar	55-59 jaar	+60 jaar
2007	28.458	14.790	1.571	100	100	100
2008	26.154	17.789	1.243	92	120	79
2009	27.103	21.528	1.374	95	146	87
2010	26.259	24.477	1.700	92	165	108
2011	24.020	25.111	1.895	84	170	121
2012	23.031	25.005	2.304	81	169	147

Algemeen wordt de daling in de leeftijdsgroep 50-54 gelinkt aan de activering van de 50-plussers. De Vlaamse sociale partners hebben de doelgroep systematisch uitgebreid, eerst tot 52 jaar, later tot 55. Het nieuwe Vlaamse loopbaanakkoord schuift de leeftijdsgrens vanaf 1 juni 2012 verder op tot 58 jaar.

Werkzoekende vijftigers aansporen om werk te zoeken is één zaak, of ze daartoe voldoende kansen krijgen is een andere. In het kader van de Diversiteitsbarometer 'Werk' van het 'Centrum voor Gelijkheid van kansen en voor Racismebestrijding' onderzocht het HIVA de discriminatie op basis van persoonskenmerken bij de eerste selectie van sollicitanten. De leeftijdsdiscriminatie is pertinent, concluderen de onderzoekers: "de verschillen in uitnodigingskansen tussen jongeren (23- en 35-jarigen) en ouderen (47- en 53-jarigen) zijn substantieel en significant in het nadeel van oudere sollicitanten. Een hogere leeftijd draagt ook substantieel en significant bij tot een hogere kans om niet geselecteerd te worden voor een sollicitatiegesprek terwijl een andere kandidaat met dezelfde 'productieve kenmerken' wel wordt geselecteerd."<sup>10</sup>

Een ander HIVA-onderzoek rapporteert leeftijdsdiscriminatie bij de 'gatekeepers', de HR-verantwoordelijken: "een hogere leeftijd draagt substantieel en significant bij tot een hogere kans om niet geselecteerd te worden voor een sollicitatiegesprek terwijl een andere kandidaat met dezelfde 'productieve kenmerken' wel wordt geselecteerd."<sup>11</sup>

#### 4.3.4. Evolutie naar studies

De interpretatie van de tragere toename van de laaggeschoolde werkzoekenden is moeilijk omdat verschillende invloeden spelen:

- de oudere leeftijdsgroepen die de arbeidsmarkt verlaten hadden minder studiekansen dan de latere generaties;
- de leerlingen uit het deeltijds onderwijs zonder baan verschijnen nu integraal in de cijfers, in 2007 was dat maar deels;
- werkzoekenden met een migratie-achtergrond zijn vaak laaggeschoold; door de hoge migratie kende deze jeugdige groep een sterke groei.

<sup>10</sup> Bart Capéau, Lieve Eeman, Steven Groenez, Miet Lamberts. *Wie heeft voorrang: Jonge Turken of prille grijsaards*, Leuven, 2011, blz. 163

<sup>11</sup> Miet Lamberts, Lieve Eeman. *De 'gatekeepers' op de arbeidsmarkt*, HIVA, Leuven, 2011, blz. 213

Tabel 10. Evolutie NWWZ, naar studieniveau (Vlaams gewest; september 2007 – september 2012)

	Aantal		Verschil tov 2007		Aandeel	
	sep 2007	sep 2012	absoluut	procentueel	sep 2007	sep 2012
Laaggeschoold	90.781	101.283	+10.502	+11,6%	49,7%	46,8%
Middengeschoold	59.907	75.447	+15.540	+25,9%	32,8%	34,9%
Hooggeschoold	31.828	39.492	+7.664	+24,1%	17,4%	18,3%

De kruising van studieniveau met leeftijd schetst de verschillende transitieën en levert een aantal hypothetische verklaringen op:

- de integrale opname van de leerlingen uit het 'deeltijds leren' zonder baan en de migratie tekenen zich af in de toename van de laaggeschoolde werkzoekenden bij de min-20-jarigen;
- de migratie stuwt de laaggeschoolde werkloosheid hoger in de leeftijdsgroep 20-39 jaar;
- tussen 40 en 54 dalen de aantallen laaggeschoolden; in hun jeugd jaren voltrok zich de democratisering van het onderwijs;
- bij de 55-plussers is er een toename omdat er een cohorte laaggeschoolde PWA-werknemers doorschuift; in tegenstelling tot de latere dienstenchequewerknemers blijven PW-ers ingeschreven als werkzoekende; de instroom van vaak laaggeschoolde werkzoekenden met bedrijfstoelag tekent zich ook af in deze cijfers.

Tabel 11. Evolutie NWWZ, naar leeftijd en studieniveau (Vlaams gewest; september 2007 – september 2012)

	Laag			Midden			Hoog		
	2007	2012	%	2007	2012	%	2007	2012	%
< 18 jaar	2.889	3.734	+29,2%	213	203	-4,7%	1	0	-
18-19 jaar	5.329	7.055	+32,4%	3.861	4.479	+16,0%	13	49	-
20-24 jaar	10.040	14.330	+42,7%	11.918	15.967	+34,0%	9.103	10.192	+12,0%
25-29 jaar	8.574	10.886	+27,0%	8.067	10.077	+24,9%	5.610	7.088	+26,3%
30-34 jaar	7.766	10.089	+29,9%	6.444	8.749	+35,8%	3.343	4.793	+43,4%
35-39 jaar	8.043	8.744	+8,7%	6.181	7.151	+15,7%	3.056	3.866	+26,5%
40-44 jaar	9.422	8.944	-5,1%	5.868	6.878	+17,2%	2.922	3.502	+19,8%
45-49 jaar	11.064	9.447	-14,6%	5.460	6.411	+17,4%	2.510	3.248	+29,4%
50-54 jaar	18.420	12.478	-32,3%	7.149	7.240	+1,3%	2.889	3.313	+14,7%
55-59 jaar	8.440	14.401	+70,6%	4.299	7.600	+76,8%	2.051	3.004	+46,5%
+60 jaar	794	1.175	+48,0%	447	692	+54,8%	330	437	+32,4%
<b>Totaal</b>	<b>90.781</b>	<b>101.283</b>	<b>+11,6%</b>	<b>59.907</b>	<b>75.447</b>	<b>+25,9%</b>	<b>31.828</b>	<b>39.492</b>	<b>+24,1%</b>

### 4.3.5. Evolutie naar werkloosheidsduur

De evolutie naar werkloosheidsduur tussen 2007 en 2012 reflecteert zowel het typische seizoenspatroon als de opeenvolging van de conjunctuurcycli:

- door de inschrijving van de nieuwe schoolverlaters telt september altijd veel kortdurige werkzoekenden;
- door de conjunctuurvertraging eind 2008 loopt in het crisisjaar 2009 de kortdurige werkloosheid (<3 , 3 tot 6, 6 maanden tot 1 jaar) snel op; een jaar later, in 2010, groeit de werkloosheid van één tot twee jaar; de cohorte die één jaar eerder kort werkzoekend was, schuift immers deels door naar de langdurige werkloosheid een jaar later; het herstel van de economie in 2011 tekent zich onmiddellijk af in een licht lagere kortdurige werkloosheid; de verslechtering van de economische perspectieven stuwt deze dit jaar weer hoger;
- de zeer langdurige werkloosheid (langer dan 5 jaar) beweegt weinig; deze groep omvat werkzoekenden die weinig uitstromen naar het gewone arbeidscircuit; dit is het geval voor de langdurig werkzoekenden die actief zijn in het PWA-stelsel en de werkzoekenden die meer dan 33% arbeidsongeschikt zijn.

Tabel 12. Evolutie NWWZ, naar werkloosheidsduur (Vlaams gewest; september 2007 – september 2012)

	< 3 mnd	3-6 mnd	6 mnd - 1 jaar	1-2 jaar	2-3 jaar	3-4 jaar	4-5 jaar	>5 jaar	Totaal
2007	56.714	21.214	24.582	24.841	17.117	13.961	8.071	16.016	182.516
2008	55.864	21.912	25.914	23.645	11.160	9.578	9.048	17.209	174.330
2009	64.087	28.545	40.226	33.072	13.226	6.988	6.881	21.101	214.126
2010	61.844	25.551	34.482	38.278	16.728	7.965	4.655	22.365	211.868
2011	60.136	23.736	31.486	32.557	17.268	9.604	5.198	20.155	200.140
2012	64.832	27.775	36.248	34.531	16.552	10.622	6.622	19.040	216.222

### 4.3.6. Evolutie naar origine

Sinds 2007 worden allochtone werkzoekenden statistisch gedefinieerd als werkzoekenden die een huidige of vorige nationaliteit hebben van buiten de EU27 of de EVA-landen. De VDAB krijgt deze gegevens uit het Rijksregister. Hierdoor kunnen nieuwe Belgen met een vorige nationaliteit uit een niet EU-land als 'allochtoon' gedetecteerd worden. De hier als Belg geboren 'derde generatie' worden gerubriceerd bij de Belgen.

Tabel 13. Evolutie NWWZ, naar origine (Vlaams gewest; september 2007 – september 2012)

	2007	2012	evolutie
<b>Autochtonen</b>	147.587	163.547	+10,8%
<b>Allochtonen</b>	34.929	52.675	+50,8%
<b>Totaal</b>	182.516	216.222	+18,5%

Tussen 2007 en 2012 steeg de autochtone werkloosheid met 10%, de allochtone verhoogde met 50,8%. Daardoor klom het allochtone aandeel van 19,1% naar 24,4%. De evolutie steunt op hoge migratie, de jonge leeftijdsopbouw en de ongunstige arbeidsmarktpositie van de personen met een migratieachtergrond .

Een verdere detaillering van de autochtone werkloosheid toont een steile klim van werkzoekenden uit de nieuwe EU-landen.

Tabel 14. Evolutie autochtone NWWZ, naar originegroep (Vlaams gewest; september 2007 – september 2012)

	2007	2012	evolutie
<b>EU-15</b>	145.802	158.959	+9,0%
<b>EU-12</b>	1.717	4.527	+163,7%
<b>EVA</b>	68	61	-10,3%

#### 4.3.7. Evolutie naar regio

De stijgingspercentages van Antwerpen-Boom (+29,2%), Mechelen (+22,1%), Turnhout (+20,1%) en Vilvoorde (+20,3%) steken schril af tegen de lagere groeipercentages in Aalst-Oudenaarde (+7,4%) en Leuven (+11,4%). De regio Antwerpen-Boom kent enkel de hoogste absolute toename, ook qua werkloosheidsdruk neemt deze regio de koppositie in.

Tabel 15. Evolutie werkloosheidsgraden, naar regio (Vlaams gewest; september 2007 – september 2012)

	2007	2012	evolutie in procentpunten
Antwerpen-Boom	8,73	10,68	+1,95
Mechelen	6,11	7,07	+0,96
Turnhout	6,27	7,06	+0,79
Vilvoorde	5,36	6,22	+0,86
Leuven	5,21	5,61	+0,40
Brugge	4,81	5,46	+0,65
Kortrijk-Roeselare	4,83	5,48	+0,65
Oostende-Westhoek	6	6,62	+0,62
Aalst-Oudenaarde	6,17	6,39	+0,22
Gent	7,02	7,64	+0,62
St.Niklaas-Dendermonde	5,81	6,58	+0,77
Limburg-Oost	7,65	8,49	+0,84
Limburg-West	6,9	7,36	+0,46
<b>Totaal</b>	<b>6,43</b>	<b>7,28</b>	<b>+0,85</b>

De stad Antwerpen bepaalt de regionale Antwerpse werkloosheidsgraad en stuwt die ook verder omhoog met een werkloosheidsgraad van 15,5%. Het zijn vooral de grote steden die een hoge werkloosheidsgraad optekenen.

Tabel 16. Evolutie werkloosheidsgraden, naar gemeente (enkel de gemeenten met de hoogste werkloosheidsgraad in 2012, september 2007 – september 2012)

	2007	2008	2009	2010	2011	2012
Antwerpen	12,7	12,0	15,2	15,3	14,5	15,5
Maasmechelen	11,2	10,0	14,5	12,8	11,6	12,6
Genk	10,8	10,0	13,6	12,5	11,3	12,5
Ronse	11,8	11,8	13,6	13,1	12,8	12,1
Gent	10,5	10,3	12,2	11,8	10,9	11,8
Oostende	9,1	9,5	11,2	11,5	10,6	11,3
Turnhout	9,5	9,0	11,0	10,6	10,2	11,0
Boom	7,6	7,7	9,2	9,1	8,9	11,0
Mesen	10,2	7,8	11,2	11,6	11,7	10,6
Houthalen-Helchteren	8,3	7,5	10,2	9,6	8,6	10,0

#### 4.3.8. Samenvatting: de belangrijkste tendensen

In september 2007 was de arbeidsmarkt in zeer goede doen en was het centrale thema de 'krapte'. Vijf jaar later oogt de economische context minder fraai, wat zich uit in oplopende aantallen werkzoekenden die nauwelijks gedaald waren na de crisis van 2008-2009.

De belangrijkste tendensen die de vergelijking van de werkzoekendencijfers van 2007 en 2012 oplevert, zijn:

- de werkloosheid bereikt in september 2012 het hoogste niveau van de laatste vijf jaar; in een langer 20-jaarsperspectief blijft de dalende trend intact;
- de atypische groepen, zoals de vrij ingeschreven werkzoekenden en de deeltijds lerenden, registreren de grootste stijging;
- er zijn een derde meer mannelijke werkzoekenden dan voor de crisis;
- de conjunctuurgevoelige jeugdwerkloosheid kent het sterkste groeiritme;
- de laaggeschoolde werkloosheid groeit trager dan de midden- en hooggeschoolde;
- in de evolutie naar werkloosheidsduur tekent zich zowel een typisch seizoenspatroon als de opeenvolging van de conjunctuurcycli af;
- het aandeel van de allochtone werkloosheid stijgt van 19,1% naar 24,4%; dit is exclusief de hier als Belg geboren derde generatie;
- de provincie Antwerpen ziet de werkloosheid het snelst oplopen; de stad Antwerpen heeft de hoogste werkloosheidsdruk.





v.u.: F. Leroy, Keizerslaan 11, 1000 Brussel

