

Focus op langdurige werkloosheid

Hoewel de werkloosheid al maanden daalt, stijgt het aantal zeer langdurig werkzoekenden nog altijd. Eind november telden we 1,7% minder niet-werkende werkzoekenden, maar 7,3% meer zeer langdurig werkzoekenden. Hoewel Vlaanderen beter scoort dan de meeste andere Europese landen, verdienen de 67.659 zeer langdurig werkzoekenden in Vlaanderen extra aandacht. Langdurige werkloosheid verhoogt het risico op armoede en sociale uitsluiting en moet dus stevig aangepakt worden.

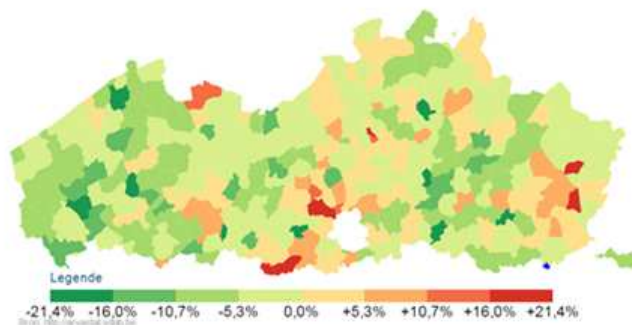
Langdurig werkzoekenden

De werkloosheidsduur is de periode dat de werkzoekende 'niet werkt'. Bedraagt deze werkloosheidsduur minder dan één jaar dan spreken we over kortdurig werkzoekenden. Langdurig werkzoekenden zijn tussen één en twee jaar werkzoekend en zeer langdurig werkzoekenden zijn dat meer dan twee jaar. De werkloosheidsduur bereken we in Vlaanderen niet louter door de periode tussen inschrijvingsdatum en de dag dat men uit de werkloosheid verdwijnt te tellen. Als een werkzoekende zich opnieuw inschrijft na een korte tewerkstelling verschuift de oorspronkelijke 'begindatum werkloosheid' niet. Pas na drie maanden verdwenen te zijn uit onze statistieken beginnen we de werkloosheidsduur opnieuw te tellen.

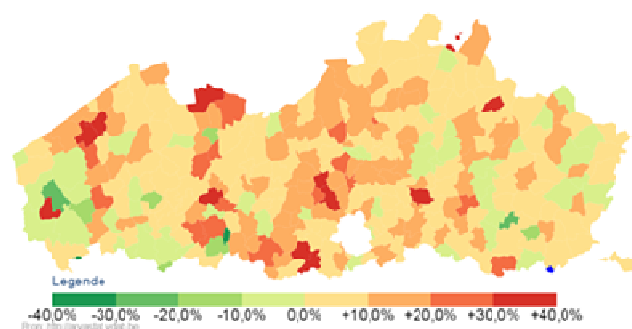
Als het gaat over de evolutie van de werkloosheid, dan kleurt de kaart van Vlaanderen grotendeels groen (fig. 1). Voor het eerst sinds december 2011 is onze werkloosheid aan het dalen. Maar als het gaat over de zeer langdurige werkloosheid (meer dan twee jaar), dan kleurt de kaart vooral rood (fig. 2). De zeer langdurige werkloosheid neemt in Vlaanderen dus nog altijd toe.

De langdurige werkloosheid is één van de weinige groepen binnen de werkloosheid waarvoor de werkloosheid nog toeneemt. De zeer langdurige werkloosheid neemt zelfs sneller toe dan eender welke andere doelgroep (+7,3%). Het is een klassiek verschijnsel: wanneer de conjunctuur aantrekt zijn de langdurig werkzoekenden altijd de laatste groep om daarvan te profiteren. Zowel de tabel als de evolutiegrafiek toont hoe de evolutie van de langdurig werkzoekenden steeds achterop hinkt ten opzichte van de kortdurig werkzoekenden. Het is hoopgevend dat het aantal werkzoekenden die tussen 1 en 2 jaar werkzoekend zijn ondertussen ook aan het dalen is (-7,5%).

Figuur 1: Evolutie totale werkloosheid in Vlaanderen (november 2015)



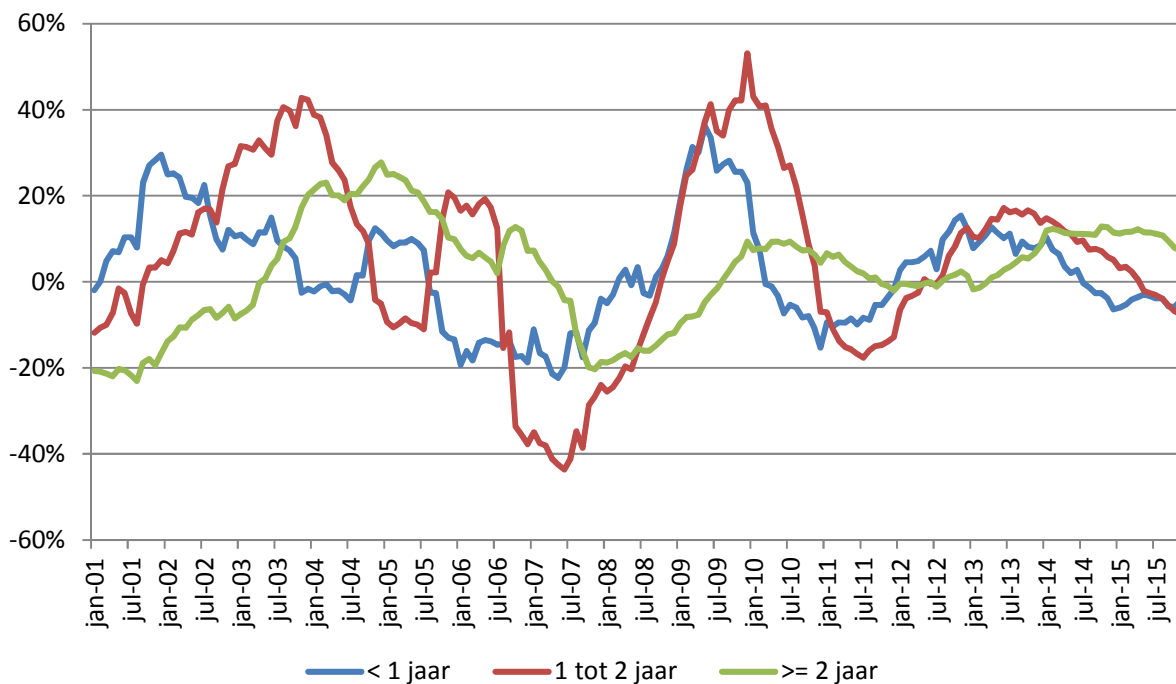
Figuur 2: Evolutie zeer langdurige werkloosheid in Vlaanderen (november 2015)



Figuur 3: Aandeel NWWZ volgens werkloosheidsduur (Vlaams gewest; sept. 2008 – sept. 2015)

	Werkloosheidsduur		
	< 1 jaar	1 tot 2 jaar	2 jaar en meer
2008	59,5%	13,6%	27,0%
2009	62,0%	15,4%	22,5%
2010	57,5%	18,1%	24,4%
2011	57,6%	16,3%	26,1%
2012	59,6%	16,0%	24,4%
2013	59,5%	16,9%	23,6%
2014	56,7%	17,8%	25,6%
2015	54,4%	17,1%	28,5%

Figuur 4: Evolutie van de werkloosheid in % naar werkloosheidsduur – jan 2001 – nov 2015

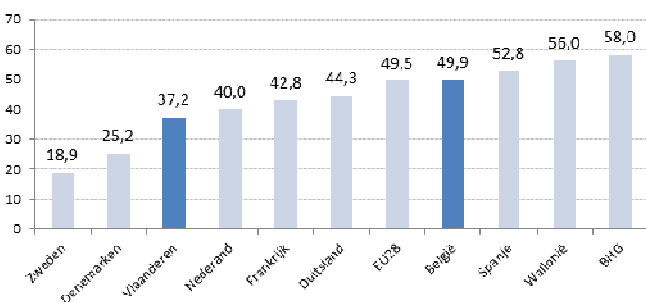


Vlaanderen binnen Europa

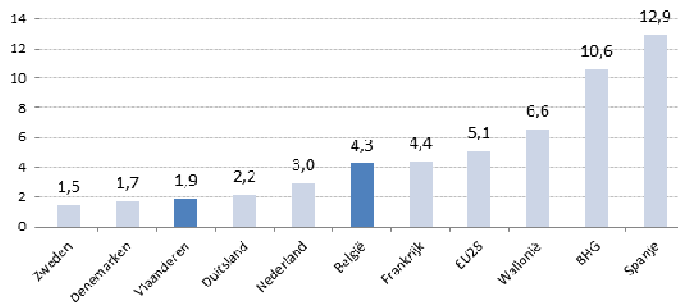
In gans Europa daalt de werkloosheid maar neemt de langdurige werkloosheid toe. De evolutie in Vlaanderen spoort dus met het Europese gemiddelde. In 2014 telde Europa 12 miljoen langdurig werkzoekenden, het dubbele van in 2007. De helft van alle werkzoekenden, ofwel 5% van de bevolking tussen 15 en 74 jaar, is in Europa vandaag langdurig werkzoekend. Een meerderheid van hen (62%) is zelfs zeer langdurig werkloos en heeft meer dan twee jaar niet gewerkt¹. Terwijl het in België ongeveer de helft is, ligt het aandeel langdurig werklozen in de totale werkloosheid veel lager in landen als Zweden (19%) en Denemarken (25%) maar hoger in enkele zuiderse landen als Spanje (53%). Ook binnen de lidstaten zijn er grote verschillen tussen de regio's. Dat geldt zeker voor België

waar het aandeel langdurig werklozen veel lager ligt in Vlaanderen (37%) dan in de andere gewesten (56% in het Waals en 58% in het Brussels Hoofdstedelijk Gewest). De betere prestatie van Vlaanderen komt nog meer tot uiting wanneer men het aandeel van de langdurige werkloosheid bekijkt in de actieve bevolking, dit is het totaal van werkenden en werklozen tussen 15 en 74 jaar. In België bedraagt het 4,3%, wat iets lager is dan in Europa. Met 1,9% doet Vlaanderen bijna even goed als enkele van de best presterende lidstaten zoals Zweden en Denemarken en zelfs iets beter dan Duitsland en Nederland. In de andere gewesten ligt het aandeel veel hoger, in het Brussels Hoofdstedelijk Gewest loopt dit op tot 10,6%.

Figuur 5: Het aandeel van de langdurige werkloosheid in de totale werkloosheid (2014)



Figuur 6: Het aandeel van de langdurige werkloosheid in de actieve bevolking, 15-74 jaar (2014)



¹ Het gaat hier om cijfers op basis van de Europese ILO-definitie (International Labour Organization). Deze cijfers wijken soms wel behoorlijk af van de resultaten op basis van administratieve data zoals die van VDAB maar hebben het grote voordeel dat ze vergelijkbaar zijn over de landsgrenzen heen. We volgen hier de analyse van de Hoge Raad voor de Werkgelegenheid.

Voorkomen is beter dan genezen

Langdurige werkloosheid is om verschillende redenen bijzonder problematisch. Werken betekent niet alleen een inkomen maar ook sociale contacten en zingeving. Werkgevers zien ook liever geen grote gaten in een CV. Veel bijscholing en *updating* gebeurt on-the-job. Langdurige werkloosheid betekent dus minder kansen om competenties up-to-date te houden. Daarom voorziet VDAB kosteloze opleidingen voor werkzoekenden.

Hoe langer iemand werkloos is, hoe moeilijker het wordt om uit de werkloosheid te ontsnappen. Onderzoek toont ook aan dat een schoolverlater die een valse start neemt en langdurig werkzoekend wordt, daar te vaak de rest van zijn of haar loopbaan de negatieve gevolgen van draagt. Een jongere die zich in Vlaanderen inschrijft als werkzoekende heeft 50,2% kans om binnen de zes maanden aan de slag te zijn. Voor een jongere die tussen één en twee jaar werkzoekend is, daalt deze kans tot 27,2%. Daarom wil VDAB werkzoekenden zo snel mogelijk bereiken en helpen.

Met de zesde staats hervorming wordt VDAB verantwoordelijke voor de controle op het zoekgedrag van werkzoekenden. De federale regels verplichten ons om werkzoekenden op welbepaalde tijdstippen te 'controleren' (12, 24, 36 maanden na de start van de werkloosheid). VDAB contacteert de Vlaamse werkzoekenden sneller maar zal deze momenten aangrijpen om hen telkens opnieuw te zien. Niet in eerste instantie om de werkzoekenden te controleren, wel om met hen het gesprek aan te gaan, te motiveren en samen te bepalen met welke dienstverlening ze het best geholpen worden.

De volledige arbeidsmarktbalans voor de herfst van 2015 bevat veel meer dan een analyse van de langdurige werkloosheid: https://www.vdab.be/sites/web/files/doc/trends/halfjaarlijkse_arbeidsmarktbalans_herfst_2015.pdf

Alle Vlaamse cijfers en afbeeldingen uit deze Ontcijfert komen uit de vernieuwde online toepassing Arvastat: <https://arvastat.vdab.be/>

Meer informatie

VDAB – Studiedienst
Keizerslaan 11, 1000 Brussel

Tel. 02 506 15 88
E-mail: studiedienst@vdab.be
vdab.be/trends/ontcijfert



Meer info op vdab.be of bel 0800 30 700