

# VDAB

## WERKLOOSHEIDSBERICHT

### AUGUSTUS 2018

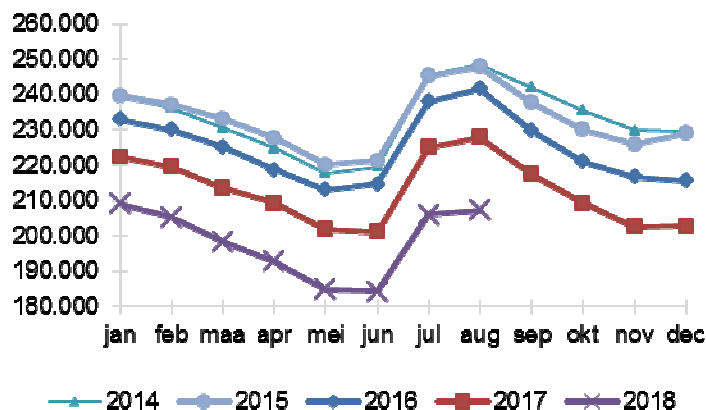


#### Kerncijfers werkloosheid

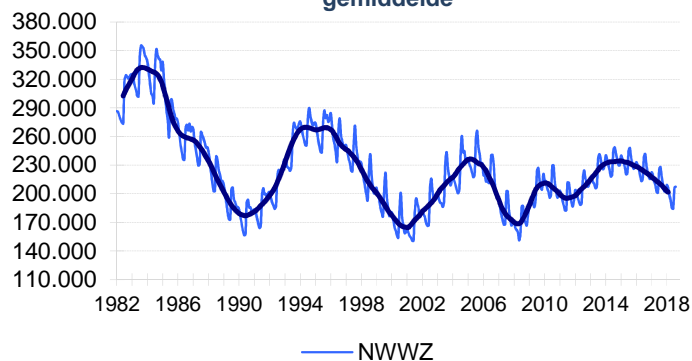
		aug 2018	jaarverschil	aandeel
<b>NWWZ</b>		<b>207.285</b>	<b>-9,0%</b>	
Categorie	WZUA	135.215	-10,6%	65,2%
	BIT	19.559	-14,1%	9,4%
	Vrij ingeschreven	28.129	-6,6%	13,6%
	Andere	24.382	+3,0%	11,8%
Geslacht	Mannen	108.518	-8,6%	52,4%
	Vrouwen	98.767	-9,5%	47,6%
Leeftijd	- 25 jaar	46.009	-11,2%	22,2%
	25 - 50 jaar	102.925	-10,7%	49,7%
	+ 50 jaar	58.351	-4,0%	28,2%
Studieniveau	Kort	91.748	-8,7%	44,3%
	Midden	71.141	-9,4%	34,3%
	Hoog	44.396	-9,0%	21,4%
Werkl.duur	- 1 jaar	111.134	-10,5%	53,6%
	1 - 2 jaar	34.101	-9,7%	16,5%
	+ 2 jaar	62.050	-6,0%	29,9%
Origine	Allochtonen	57.092	-7,1%	27,5%
Arbeidsgehandicapten		33.510	-1,3%	16,2%
<b>Werkloosheidsgraad</b>		<b>6,77%</b>	<b>-0,74</b>	
Geslacht	Mannen	6,65%	-0,69	
	Vrouwen	6,89%	-0,82	

rood= meer dan 5 ppt hoger dan gemiddeld  
 groen = meer dan 5 ppt lager dan gemiddeld

NWWZ Vlaams Gewest - absolute aantallen



NWWZ Vlaams Gewest - voortschrijdend gemiddelde



#### Evolutie Werkloosheid

Eind augustus telt Vlaanderen 207.285 niet-werkende werkzoekenden (NWWZ). Dat zijn er 20.597 of 9% minder dan in augustus vorig jaar. De Vlaamse werkloosheid daalt ondertussen ononderbroken sinds augustus 2015, bovendien trekt het dalingsritme aan.

De werkzoekenden met een werkloosheidsuitkeringsaanvraag (WZUA) staan voor 65,2% van de Vlaamse arbeidsreserve, de jongeren in beroepsinschakelingstijd (BIT) voor 9,4% en de vrij ingeschreven werkzoekenden voor 13,6%. Deze drie groepen dalen met respectievelijk 10,6%, 14,1% en 6,6%. De groep 'Andere' noteert daarentegen hoger (+3%). 'Andere' omvat o.a. de erkende vluchtelingen met een leefloon.

De werkloosheid daalt het traagst bij de 50-plussers (-4%) als gevolg van de langere beschikbaarheid voor de arbeidsmarkt. Het opdrijvend effect van de langere beschikbaarheid concentreert zich bij de 60-plussers (+26,5%). De 50- tot 55-jarigen en de 55- tot 60-jarigen noteren daarentegen lager (-13,4% en -11,6%).

Zowel de autochtone (-9,7%) als de allochtone werkloosheid (-7,1%) klokkken lager af.

De provinciale dalingsritmes variëren van -7,7% in Vlaams-Brabant tot -10,1% in West-Vlaanderen.

De Vlaamse werkloosheidsgraad komt uit op 6,77%. De werkloosheidsgraad drukt de verhouding uit tussen het aantal NWWZ en de beroepsbevolking in de leeftijdstranche 18 tot 65 jaar.

NWWZ - Jaarverschillen

Maand	Mannen	Vrouwen	Totaal
aug 2017	-5,9%	-5,4%	-5,7%
sep 2017	-5,7%	-5,1%	-5,4%
okt 2017	-5,3%	-5,2%	-5,3%
nov 2017	-6,4%	-6,8%	-6,5%
dec 2017	-6,3%	-5,6%	-5,9%
jan 2018	-6,3%	-5,5%	-6,0%
feb 2018	-6,7%	-6,3%	-6,5%
mrt 2018	-7,4%	-6,8%	-7,1%
apr 2018	-8,0%	-7,7%	-7,8%
mei 2018	-8,4%	-8,4%	-8,4%
jun 2018	-8,6%	-8,6%	-8,6%
jul 2018	-8,1%	-8,9%	-8,5%
<b>aug 2018</b>	<b>-8,6%</b>	<b>-9,5%</b>	<b>-9,0%</b>

## Kenmerken Niet-Werkende Werkzoekenden

### Categorie

Vlaanderen telt eind augustus 207.285 NWWZ, dat zijn er 20.597 of 9% minder dan een jaar eerder. De Vlaamse werkloosheid krimpt ondertussen sinds augustus 2015.

De NWWZ omvatten de werkzoekenden met een werkloosheidsuitkeringsaanvraag (WZUA), de werkzoekenden tijdens hun beroepsinschakelingstijd, de vrij ingeschrevenen en een reeks andere niet-werkende werkzoekenden:

- De WZUA's zijn met 135.215 de grootste subgroep binnen de NWWZ en dalen op jaarbasis met 10,6%;
- Het aantal werkzoekende jongeren in beroepsinschakelingstijd (BIT) zakt met 14,1%. Jonge schoolverlaters moeten een beroepsinschakelingstijd van één jaar doorlopen en twee positieve evaluaties van hun zoekgedrag krijgen, vooraleer ze een inschakelingsuitkering ontvangen. Vanaf dan worden ze gerubriceerd bij de WZUA's;
- De vrij ingeschreven werkzoekenden krimpen met 6,6%;
- Bij de restgroep 'Andere' (+3%) is er een toename. Deze groep omvat de deeltijds lerenden zonder baan maar ook de werkzoekenden met een leefloon. Erkende vluchtelingen met een leefloon die zich registreren als werkzoekende worden bij deze groep geteld.

### Geslacht

Vlaanderen telt meer mannelijke (108.518 of 52,4%) dan vrouwelijke werkzoekenden (98.767). Dat is ooit anders geweest. De ommekeer kwam er doordat de arbeidsmarktkansen van mannen keerden door het verlies van industriële banen terwijl de vrouwen hun kansen zagen stijgen door o.a. de groei van de tertiaire en quataire sector en het succes van de dienstencheques.

### Leeftijd

Er is een daling in de drie leeftijdsgroepen:

- De jeugdwerkloosheid daalt met 11,2%;
- De middenleeftijdsgroep krimpt met 10,7%;
- Het aantal werkzoekende 50-plussers neemt af met 4%. Doordat werkzoekenden langer moeten beschikbaar blijven voor de arbeidsmarkt groeit het aantal werkzoekende 60-plussers met 26,5%. De 50- tot 55-jarigen en de 55- tot 60-jarigen dalen daarentegen met respectievelijk 13,4% en 11,6%.

### Studieniveau

De kortgeschoolden staan voor 44,3% van de Vlaamse werkzoekenden. De kortgeschoolde werkloosheid daalt met 8,7%, de middengeschoolde met 9,4% en de hogeschoolde met 9%.

### Werkloosheidsduur

53,6% van de Vlaamse werkzoekenden is kortdurig werkzoekend, 16,5% is langdurig werkzoekend (tussen 1 en 2 jaar) en 29,9% is zeer langdurig werkzoekend (meer dan 2 jaar).

### Origine

Vlaanderen telt 57.092 allochtone werkzoekenden of 27,5% van de geregistreerde arbeidsreserve. Op jaarbasis daalt de allochtone werkloosheid met 7,1%, de autochtone met 9,7%. Allochtone werkzoekenden worden statistisch gedefinieerd als werkzoekenden die een huidige of vorige nationaliteit hebben van buiten de EU-28 of de EVA-landen. De VDAB krijgt deze gegevens uit het Rijksregister. Hierdoor kunnen nieuwe Belgen met een vorige nationaliteit uit een niet EU-land als 'allochtoon' gedetecteerd worden. De groeiende groep migranten van de tweede en derde generatie die als Belg geboren zijn, worden daarentegen niet gevat door deze definitie.

## Arbeidsgehandicapten

16,2% of 33.510 van de Vlaamse werkzoekenden zijn arbeidsgehandicapt. De daling op jaarbasis (-1,3%) is trager dan de algemene werkloosheid, mede als gevolg van de activering, het grotere bereik en de langere beschikbaarheid.

## Regio

De werkloosheid daalt in alle provincies. De provinciale dalingsritmes variëren tussen 7,7% in Vlaams-Brabant en 10,1% in West-Vlaanderen.

De gedetailleerde werkzoekendencijfers en werkloosheidsgraden naar gemeenten (zie Arvastat) vestigen de aandacht op de grote verschillen qua werkloosheidsdruk.

Regio	Jaarverschil			
	aug 2018	aug 2017	Absoluut	Procent
Prov. Antwerpen	71.689	78.949	-7.260	-9,2%
Prov. Vlaams-Brabant	30.118	32.619	-2.501	-7,7%
Prov. West-Vlaanderen	29.537	32.850	-3.313	-10,1%
Prov. Oost-Vlaanderen	47.895	52.885	-4.990	-9,4%
Prov. Limburg	28.046	30.579	-2.533	-8,3%
<b>NWWZ Totaal</b>	<b>207.285</b>	<b>227.882</b>	<b>-20.597</b>	<b>-9,0%</b>

## Toelichting

De Arvastat-toepassing biedt u snel en eenvoudig statistieken over de werkloosheid en het werkaanbod in Vlaanderen. Arvastat kan u raadplegen via volgende link:  
<https://arvastat.vdab.be/>

Er is ook een gedetailleerde toelichting bij de tabellen (definities, indelingen, waarnemingsveld, ...) beschikbaar op:  
[https://arvastat.vdab.be/arvastat\\_help.html](https://arvastat.vdab.be/arvastat_help.html)

### Meer informatie:

VDAB, Studiedienst,  
Keizerslaan 11, 1000 Brussel  
Tel. 02 506 15 88  
E-mail: [studiedienst@vdab.be](mailto:studiedienst@vdab.be)  
[www.vdab.be/trends/](http://www.vdab.be/trends/)



samen sterk voor werk