

# VDAB

## WERKLOOSHEIDSBERICHT

### SEPTEMBER 2018

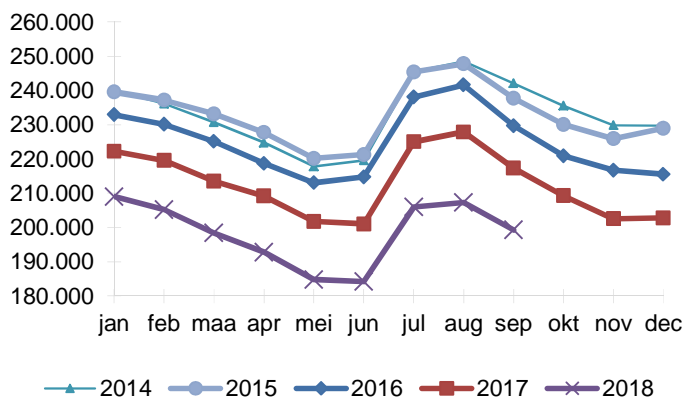


#### Kerncijfers werkloosheid

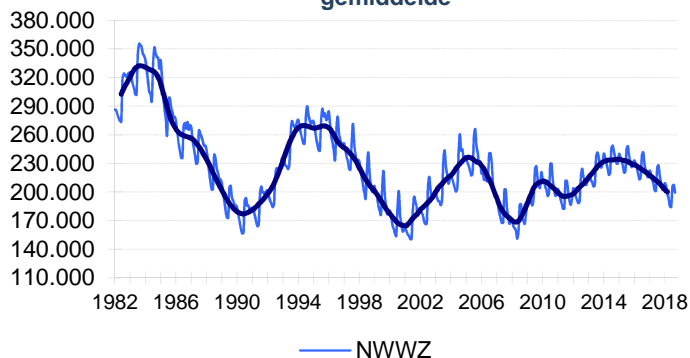
		sep 2018	jaarverschil	aandeel
<b>NWWZ</b>		<b>199.287</b>	<b>-8,3%</b>	
Categorie	WZUA	128.207	-10,5%	64,3%
	BIT	18.684	-10,1%	9,4%
	Vrij ingeschreven	27.671	-4,7%	13,9%
	Andere	24.725	+2,1%	12,4%
Geslacht	Mannen	105.821	-8,0%	53,1%
	Vrouwen	93.466	-8,6%	46,9%
Leeftijd	- 25 jaar	45.252	-8,3%	22,7%
	25 - 50 jaar	97.056	-10,6%	48,7%
	+ 50 jaar	56.979	-4,1%	28,6%
Studieniveau	Kort	88.779	-8,6%	44,5%
	Midden	68.507	-8,3%	34,4%
	Hoog	42.001	-7,5%	21,1%
Werkl.duur	- 1 jaar	104.993	-9,1%	52,7%
	1 - 2 jaar	33.077	-9,6%	16,6%
	+ 2 jaar	61.217	-6,2%	30,7%
Origine	Allochtonen	55.135	-7,6%	27,7%
Arbeidsgehandicapten		32.556	-1,8%	16,3%
<b>Werkloosheidsgraad</b>		<b>6,48%</b>	<b>-0,29</b>	
Geslacht	Mannen	6,46%	-0,19	
	Vrouwen	6,51%	-0,38	

rood= meer dan 5 ppt hoger dan gemiddeld  
 groen = meer dan 5 ppt lager dan gemiddeld

NWWZ Vlaams Gewest - absolute aantallen



NWWZ Vlaams Gewest - voortschrijdend gemiddelde



#### Evolutie Werkloosheid

Eind september telt Vlaanderen 199.287 niet-werkende werkzoekenden (NWWZ). Dat zijn er 18.023 of 8,3% minder dan vorig jaar. De Vlaamse werkloosheid daalt sinds augustus 2015.

De werkzoekenden met een werkloosheidsuitkeringsaanvraag (WZUA) staan voor 64,3% van de Vlaamse arbeidsreserve, de jongeren in beroepsinschakelingstijd (BIT) voor 9,4% en de vrij ingeschreven werkzoekenden voor 13,9%. Deze drie groepen dalen met respectievelijk 10,5%, 10,1% en 4,7%. De groep 'Andere' noteert daarentegen hoger (+2,1%). 'Andere' omvat o.a. de erkende vluchtelingen met een leefloon.

De werkloosheid daalt het traagst bij de 50-plussers (-4,1%) als gevolg van de langere beschikbaarheid voor de arbeidsmarkt. Het oprijvend effect van de langere beschikbaarheid concentreert zich bij de 60-plussers (+27%). De 50- tot 55-jarigen en de 55- tot 60-jarigen noteren daarentegen lager (-13,3% en -12,8%).

Vlaanderen telt 55.135 werkzoekenden met een migratieachtergrond of 27,7% van de geregistreerde arbeidsreserve. De allochtone werkloosheid daalt op jaarbasis met 7,6%, de autochtone met 8,6%. Allochtone werkzoekenden worden door VDAB statistisch gedefinieerd als werkzoekenden die een huidige of vorige nationaliteit hebben van buiten de EU-28 of EVA-landen.

De Vlaamse werkloosheidsgraad komt uit op 6,48%. De mannelijke werkloosheidsgraad bedraagt 6,46%, de vrouwelijke 6,51%.

NWWZ - Jaarverschillen

Maand	Mannen	Vrouwen	Totaal
sep 2017	-5,7%	-5,1%	-5,4%
okt 2017	-5,3%	-5,2%	-5,3%
nov 2017	-6,4%	-6,8%	-6,5%
dec 2017	-6,3%	-5,6%	-5,9%
jan 2018	-6,3%	-5,5%	-6,0%
feb 2018	-6,7%	-6,3%	-6,5%
mrt 2018	-7,4%	-6,8%	-7,1%
apr 2018	-8,0%	-7,7%	-7,8%
mei 2018	-8,4%	-8,4%	-8,4%
jun 2018	-8,6%	-8,6%	-8,6%
jul 2018	-8,1%	-8,9%	-8,5%
aug 2018	-8,6%	-9,5%	-9,0%
<b>sep 2018</b>	<b>-8,0%</b>	<b>-8,6%</b>	<b>-8,3%</b>

## Kenmerken Niet-Werkende Werkzoekenden

### Categorie

Vlaanderen telt eind september 199.287 NWWZ, dat zijn er 18.023 of 8,3% minder dan een jaar eerder. De Vlaamse werkloosheid krimpt ondertussen sinds augustus 2015.

De NWWZ omvatten de werkzoekenden met een werkloosheidsuitkeringsaanvraag (WZUA), de werkzoekenden tijdens hun beroepsinschakelingstijd, de vrij ingeschrevenen en een reeks andere niet-werkende werkzoekenden:

- De WZUA's zijn met 128.207 de grootste subgroep binnen de NWWZ en dalen op jaarbasis met 10,5%;
- Het aantal werkzoekende jongeren in beroepsinschakelingstijd (BIT) zakt met 10,1%. Jonge schoolverlaters moeten een beroepsinschakelingstijd van één jaar doorlopen en twee positieve evaluaties van hun zoekgedrag krijgen, vooraleer ze een inschakelingsuitkering ontvangen. Vanaf dan worden ze gerubriceerd bij de WZUA's;
- De vrij ingeschreven werkzoekenden krimpen met 4,7%;
- Bij de restgroep 'Andere' (+2,1%) is er een toename. Deze groep omvat de deeltijds lerenden zonder baan maar ook de werkzoekenden met een leefloon. Erkende vluchtelingen met een leefloon die zich registreren als werkzoekende worden bij deze groep geteld.

### Geslacht

Vlaanderen telt meer mannelijke (105.821 of 53,1%) dan vrouwelijke werkzoekenden (93.466). Dat is ooit anders geweest. De ommekeer kwam er doordat de arbeidsmarktkansen van mannen keerden door het verlies van industriële banen terwijl de vrouwen hun kansen zagen stijgen door o.a. de groei van de tertiaire en quataire sector en het succes van de dienstencheques.

### Leeftijd

Er is een daling in de drie leeftijdsgroepen:

- De jeugdwerkloosheid daalt met 8,3%;
- De middenleeftijdsgroep krimpt met 10,6%;
- Het aantal werkzoekende 50-plussers neemt af met 4,1%. Doordat werkzoekenden langer moeten beschikbaar blijven voor de arbeidsmarkt groeit het aantal werkzoekende 60-plussers met 27%. De 50- tot 55-jarigen en de 55- tot 60-jarigen dalen daarentegen met respectievelijk 13,3% en 12,8%.

### Studieniveau

De kortgeschoolden staan voor 44,5% van de Vlaamse werkzoekenden. De kortgeschoolde werkloosheid daalt met 8,6%, de middengeschoolde met 8,3% en de hogeschoolde met 7,5%.

### Werkloosheidsduur

52,7% van de Vlaamse werkzoekenden is kortdurig werkzoekend, 16,6% is langdurig werkzoekend (tussen 1 en 2 jaar) en 30,7% is zeer langdurig werkzoekend (meer dan 2 jaar).

### Origine

Vlaanderen telt 55.135 allochtone werkzoekenden of 27,7% van de geregistreerde arbeidsreserve. Op jaarbasis daalt de allochtone werkloosheid met 7,6%, de autochtone met 8,6%. Allochtone werkzoekenden worden statistisch gedefinieerd als werkzoekenden die een huidige of vorige nationaliteit hebben van buiten de EU-28 of de EVA-landen. De VDAB krijgt deze gegevens uit het Rijksregister. Hierdoor kunnen nieuwe Belgen met een vorige nationaliteit uit een niet EU-land als 'allochtoon' gedetecteerd worden. De groeiende groep migranten van de tweede en derde generatie die als Belg geboren zijn, worden daarentegen niet gevat door deze definitie.

## Arbeidsgehandicapten

16,3% of 32.556 van de Vlaamse werkzoekenden zijn arbeidsgehandicapt. De daling op jaarbasis (-1,8%) is trager dan de algemene werkloosheid, mede als gevolg van de activering, het grotere bereik en de langere beschikbaarheid.

## Regio

De werkloosheid daalt in alle provincies. De provinciale dalingsritmes variëren tussen 6,5% in Limburg en 9,8% in Oost-Vlaanderen.

De gedetailleerde werkzoekendencijfers en werkloosheidsgraden naar gemeenten (zie Arvastat) vestigen de aandacht op de grote verschillen qua werkloosheidsdruk.

Regio	Jaarverschil			
	sep 2018	sep 2017	Absoluut	Procent
Prov. Antwerpen	70.029	75.986	-5.957	-7,8%
Prov. Vlaams-Brabant	28.724	31.257	-2.533	-8,1%
Prov. West-Vlaanderen	28.087	30.829	-2.742	-8,9%
Prov. Oost-Vlaanderen	45.487	50.408	-4.921	-9,8%
Prov. Limburg	26.960	28.830	-1.870	-6,5%
<b>NWWZ Totaal</b>	<b>199.287</b>	<b>217.310</b>	<b>-18.023</b>	<b>-8,3%</b>

## Toelichting

De Arvastat-toepassing biedt u snel en eenvoudig statistieken over de werkloosheid en het werkaanbod in Vlaanderen. Arvastat kan u raadplegen via volgende link:  
<https://arvastat.vdab.be/>

Er is ook een gedetailleerde toelichting bij de tabellen (definities, indelingen, waarnemingsveld, ...) beschikbaar op:  
[https://arvastat.vdab.be/arvastat\\_help.html](https://arvastat.vdab.be/arvastat_help.html)

### Meer informatie:

VDAB, Studiedienst,  
Keizerslaan 11, 1000 Brussel  
Tel. 02 506 15 88  
E-mail: [studiedienst@vdab.be](mailto:studiedienst@vdab.be)  
[www.vdab.be/trends/](http://www.vdab.be/trends/)



samen sterk voor werk