

VDAB

WERKLOOSHEIDSBERICHT

JUNI 2018

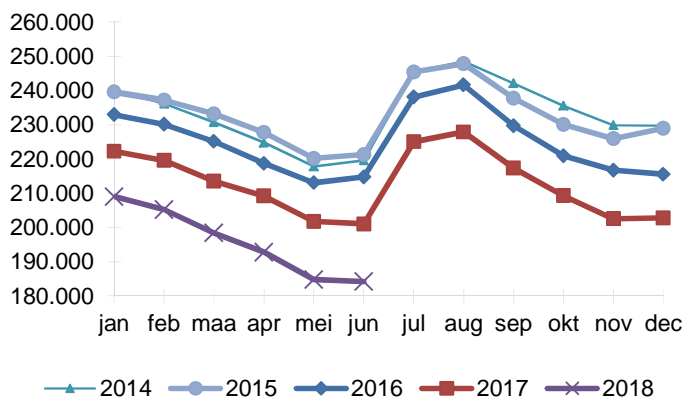


Kerncijfers werkloosheid

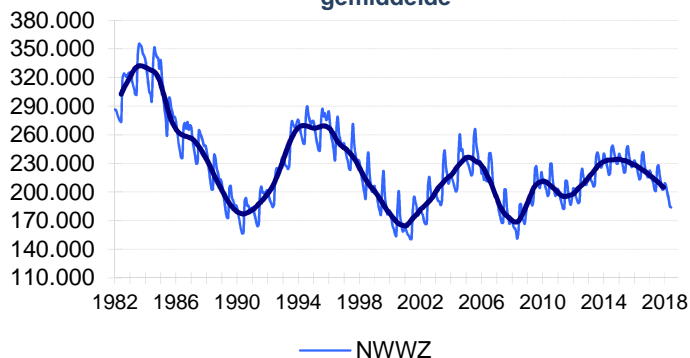
		jun 2018	jaarverschil	aandeel
NWWZ		183.752	-8,6%	
Categorie	WZUA	124.037	-10,7%	67,5%
	BIT	9.590	-11,0%	5,2%
	Vrij ingeschreven	25.945	-8,8%	14,1%
	Andere	24.180	+5,3%	13,2%
Geslacht	Mannen	97.704	-8,6%	53,2%
	Vrouwen	86.048	-8,6%	46,8%
Leeftijd	- 25 jaar	31.765	-9,8%	17,3%
	25 - 50 jaar	94.959	-11,0%	51,7%
	+ 50 jaar	57.028	-3,6%	31,0%
Studieniveau	Kort	88.102	-8,2%	47,9%
	Midden	62.392	-9,6%	34,0%
	Hoog	33.258	-7,7%	18,1%
Werkl.duur	- 1 jaar	90.105	-10,9%	49,0%
	1 - 2 jaar	32.171	-9,1%	17,5%
	+ 2 jaar	61.476	-4,7%	33,5%
Origine	Allochtonen	54.729	-6,5%	29,8%
Arbeidsgehandicapten		32.598	+0,3%	17,7%
Werkloosheidsgraad		6,00%	-0,64	
Geslacht	Mannen	6,00%	-0,61	
	Vrouwen	6,01%	-0,65	

rood= meer dan 5 ppt hoger dan gemiddeld
 groen = meer dan 5 ppt lager dan gemiddeld

NWWZ Vlaams Gewest - absolute aantallen



NWWZ Vlaams Gewest - voortschrijdend gemiddelde



Evolutie Werkloosheid

Eind juni telt Vlaanderen 183.752 niet-werkende werkzoekenden (NWWZ). Dat zijn er 17.279 of 8,6% minder dan vorig jaar. De Vlaamse werkloosheid krimpt ondertussen sinds augustus 2015.

De werkzoekenden met een werkloosheidsuitkeringsaanvraag (WZUA) krompen met 10,7%, de jongeren in beroepsinschakelingstijd (BIT) met 11% en de vrij ingeschrevenen met 8,8%. Enkel de groep 'Andere' (+5,3%) stijgt. 'Andere' omvat o.a. de erkende vluchtelingen met een leefloon.

De BIT-groep omvat per eind juni zowel recente schoolverlaters als jongeren die vorig jaar afstudeerden. Jonge schoolverlaters moeten immers een beroepsinschakelingstijd van één jaar doorlopen en twee positieve evaluaties van hun zoekgedrag krijgen, vooraleer ze een inschakelingsuitkering ontvangen. Vanaf dan worden ze gerubriceerd bij de WZUA's.

De werkloosheid daalt het traagst bij de 50-plussers (-3,6%) omdat werkzoekenden langer beschikbaar moeten blijven voor de arbeidsmarkt. Het effect concentreert zich bij de 60-plussers (+28,4%). De 50- tot 55-jarigen en de 55- tot 60-jarigen dalen daarentegen met respectievelijk 14,1% en 10,5%.

Zowel de autochtone (-9,4%) als de allochtone werkloosheid (-6,5%) klokken lager af.

De provinciale dalingsritmes variëren van -7,6% in Vlaams-Brabant tot -9,9% in Oost-Vlaanderen.

NWWZ - Jaarverschillen

Maand	Mannen	Vrouwen	Totaal
jun 2017	-6,6%	-6,1%	-6,4%
jul 2017	-5,6%	-5,3%	-5,5%
aug 2017	-5,9%	-5,4%	-5,7%
sep 2017	-5,7%	-5,1%	-5,4%
okt 2017	-5,3%	-5,2%	-5,3%
nov 2017	-6,4%	-6,8%	-6,5%
dec 2017	-6,3%	-5,6%	-5,9%
jan 2018	-6,3%	-5,5%	-6,0%
feb 2018	-6,7%	-6,3%	-6,5%
mrt 2018	-7,4%	-6,8%	-7,1%
apr 2018	-8,0%	-7,7%	-7,8%
mei 2018	-8,4%	-8,4%	-8,4%
jun 2018	-8,6%	-8,6%	-8,6%

Kenmerken Niet-Werkende Werkzoekenden

Categorie

Vlaanderen telt eind juni 183.752 NWWZ, dat zijn er 17.279 of 8,6% minder dan een jaar eerder. De Vlaamse werkloosheid krimpt ondertussen sinds augustus 2015.

De NWWZ omvatten de werkzoekenden met een werkloosheidsuitkeringsaanvraag (WZUA), de werkzoekenden tijdens hun beroepsinschakelingstijd, de vrij ingeschrevenen en een reeks andere niet-werkende werkzoekenden:

- De WZUA's zijn met 124.037 de grootste subgroep binnen de NWWZ en dalen op jaarbasis met 10,7%;
- Het aantal werkzoekende jongeren in beroepsinschakelingstijd (BIT) zakt met 11%. Jonge schoolverlaters moeten een beroepsinschakelingstijd van één jaar doorlopen en twee positieve evaluaties van hun zoekgedrag krijgen, vooraleer ze een inschakelingsuitkering ontvangen. Vanaf dan worden ze gerubriceerd bij de WZUA's;
- De vrij ingeschreven werkzoekenden krimpen met 8,8%;
- Bij de restgroep 'Andere' (+5,3%) is er een toename. Deze groep omvat de deeltijds lerenden zonder baan maar ook de werkzoekenden met een leefloon. Erkende vluchtelingen met een leefloon die zich registreren als werkzoekende worden bij deze groep geteld.

Geslacht

Vlaanderen telt meer mannelijke (97.704 of 53,2%) dan vrouwelijke werkzoekenden (86.048). Dat is ooit anders geweest. De ommekeer kwam er doordat de arbeidsmarktkansen van mannen keerden door het verlies van industriële banen terwijl de vrouwen hun kansen zagen stijgen door o.a. de groei van de tertiaire en quataire sector en het succes van de dienstencheques.

Leeftijd

Er is een daling in de drie leeftijdsgroepen:

- De jeugdwerkloosheid daalt met 9,8%;
- De middenleeftijdsgroep krimpt met 11%;
- Het aantal werkzoekende 50-plussers neemt af met 3,6%. Doordat werkzoekenden langer moeten beschikbaar blijven voor de arbeidsmarkt groeit het aantal werkzoekende 60-plussers met 28,4%. De 50- tot 55-jarigen en de 55- tot 60-jarigen dalen daarentegen met respectievelijk 14,1% en 10,5%.

Studieniveau

De kortgeschoolden staan voor 47,9% van de Vlaamse werkzoekenden. De kortgeschoolde werkloosheid daalt met 8,2%, de middengeschoolde met 9,6% en de hooggeschoolde met 7,7%.

Werkloosheidsduur

49% van de Vlaamse werkzoekenden is kortdurig werkzoekend, 17,5% is langdurig werkzoekend (tussen 1 en 2 jaar) en 33,5% is zeer langdurig werkzoekend (meer dan 2 jaar).

Origine

Vlaanderen telt 54.729 allochtone werkzoekenden of 29,8% van de geregistreerde arbeidsreserve. Op jaarbasis daalt de allochtone werkloosheid met 6,5%, de autochtone met 9,4%. Allochtone werkzoekenden worden statistisch gedefinieerd als werkzoekenden die een huidige of vorige nationaliteit hebben van buiten de EU-28 of de EVA-landen. De VDAB krijgt deze gegevens uit het Rijksregister. Hierdoor kunnen nieuwe Belgen met een vorige nationaliteit uit een niet EU-land als 'allochtoon' gedetecteerd worden. De groeiende groep migranten van de tweede en derde generatie die als Belg geboren zijn, worden daarentegen niet gevat door deze definitie.

Arbeidsgehandicapten

17,7% of 32.598 van de Vlaamse werkzoekenden zijn arbeidsgehandicapt. Op jaarbasis nemen de arbeidsgehandicapten toe met 0,3%. Dat is mede het gevolg van de langere beschikbaarheid.

Regio

De werkloosheid daalt in alle provincies. In Oost-Vlaanderen daalt de werkloosheid (-9,9%) het snelst. De provinciale dalingsritmes groeien naar elkaar toe, gaande van -7,6% in Vlaams-Brabant tot de -9,9% in Oost-Vlaanderen.

De gedetailleerde werkzoekendcijfers en werkloosheidsgraden naar gemeenten (zie Arvastat) vestigen de aandacht op de grote verschillen qua werkloosheidsdruk.

Regio	Jaarverschil			
	jun 2018	jun 2017	Absoluut	Procent
Prov. Antwerpen	65.805	71.570	-5.765	-8,1%
Prov. Vlaams-Brabant	26.431	28.609	-2.178	-7,6%
Prov. West-Vlaanderen	25.076	27.563	-2.487	-9,0%
Prov. Oost-Vlaanderen	42.205	46.845	-4.640	-9,9%
Prov. Limburg	24.235	26.444	-2.209	-8,4%
NWWZ Totaal	183.752	201.031	-17.279	-8,6%

Toelichting

De Arvastat-toepassing biedt u snel en eenvoudig statistieken over de werkloosheid en het werkaanbod in Vlaanderen.

Arvastat kan u raadplegen via volgende link:
<http://arvastat.vdab.be/arvastat/index.html>.

Er is ook een gedetailleerde toelichting bij de tabellen (definities, indelingen, waarnemingsveld, ...) beschikbaar op
<http://arvastat.vdab.be/arvastat/admin/help.html>.

Meer informatie:

VDAB, Studiedienst,
Keizerslaan 11, 1000 Brussel
Tel. 02 506 15 88
E-mail: studiedienst@vdab.be
www.vdab.be/trends/



samen sterk voor werk