

VDAB

WERKLOOSHEIDSBERICHT

JULI 2018

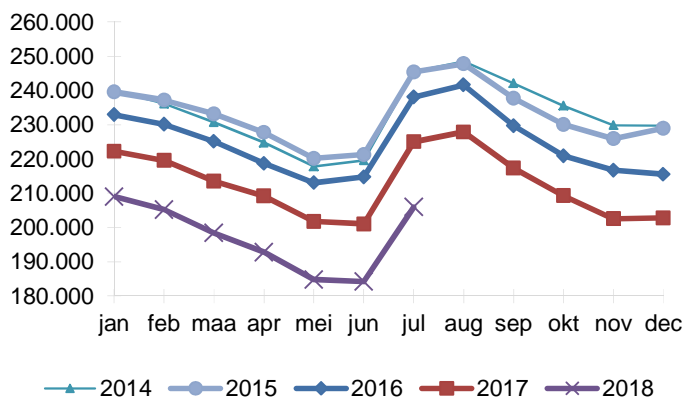


Kerncijfers werkloosheid

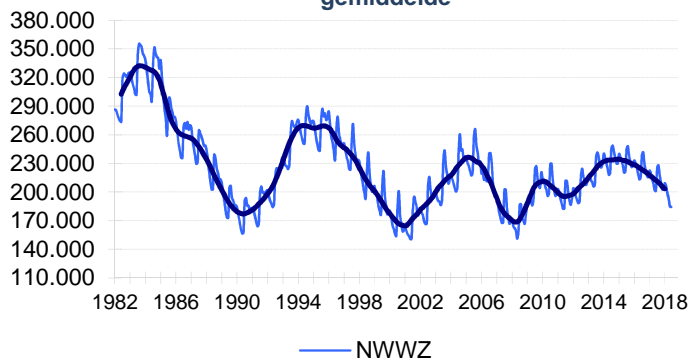
		jul 2018	jaarverschil	aandeel
NWWZ		205.977	-8,5%	
Categorie	WZUA	134.645	-10,3%	65,4%
	BIT	19.039	-12,5%	9,2%
	Vrij ingeschreven	27.657	-6,5%	13,4%
	Andere	24.636	+4,7%	12,0%
Geslacht	Mannen	108.414	-8,1%	52,6%
	Vrouwen	97.563	-8,9%	47,4%
Leeftijd	- 25 jaar	43.489	-10,7%	21,1%
	25 - 50 jaar	103.844	-10,0%	50,4%
	+ 50 jaar	58.644	-3,8%	28,5%
Studieniveau	Kort	93.029	-8,0%	45,2%
	Midden	70.791	-9,1%	34,4%
	Hoog	42.157	-8,5%	20,5%
Werkl.duur	- 1 jaar	108.926	-10,2%	52,9%
	1 - 2 jaar	34.451	-8,4%	16,7%
	+ 2 jaar	62.600	-5,3%	30,4%
Origine	Allochtonen	57.685	-6,6%	28,0%
Arbeidsgehandicapten		33.841	-0,3%	16,4%
Werkloosheidsgraad		6,72%	-0,70	
Geslacht	Mannen	6,64%	-0,65	
	Vrouwen	6,81%	-0,75	

rood= meer dan 5 ppt hoger dan gemiddeld
 groen = meer dan 5 ppt lager dan gemiddeld

NWWZ Vlaams Gewest - absolute aantallen



NWWZ Vlaams Gewest - voortschrijdend gemiddelde



Evolutie Werkloosheid

Eind juli telt Vlaanderen 205.977 niet-werkende werkzoekenden (NWWZ). Dat zijn er 19.067 of 8,5% minder dan vorig jaar. De Vlaamse werkloosheid krimpt ondertussen sinds augustus 2015.

De werkzoekenden met een werkloosheidsuitkeringsaanvraag (WZUA) staan voor 65,4% van de Vlaamse arbeidsreserve, de jongeren in beroepsinschakelingstijd (BIT) voor 9,2%. De BIT-groep omvat eind juli zowel recente schoolverlaters als jongeren die vorig jaar afstudeerden: Jonge schoolverlaters moeten een beroepsinschakelingstijd van één jaar doorlopen en twee positieve evaluaties van hun zoekgedrag krijgen, vooraleer ze een inschakelingsuitkering ontvangen.

De WZUA's dalen met 10,3%, de jongeren in beroepsinschakelingstijd (BIT) met 12,5% en de vrij ingeschrevenen met 6,5%. Enkel de groep 'Andere' (+4,7%) stijgt. 'Andere' omvat o.a. de erkende vluchtelingen met een leefloon.

De werkloosheid daalt het traagst bij de 50-plussers (-3,8%) omdat werkzoekenden langer beschikbaar moeten blijven voor de arbeidsmarkt. Het effect concentreert zich bij de 60-plussers (+27,5%). De 50- tot 55-jarigen en de 55- tot 60-jarigen dalen met respectievelijk 13,5% en 11,1%.

Zowel de autochtone (-9,2%) als de allochtone werkloosheid (-6,6%) klokkken lager af.

De provinciale dalingsritmes variëren van -7,4% in Vlaams-Brabant tot -9,3% in Oost-Vlaanderen.

NWWZ - Jaarverschillen

Maand	Mannen	Vrouwen	Totaal
jul 2017	-5,6%	-5,3%	-5,5%
aug 2017	-5,9%	-5,4%	-5,7%
sep 2017	-5,7%	-5,1%	-5,4%
okt 2017	-5,3%	-5,2%	-5,3%
nov 2017	-6,4%	-6,8%	-6,5%
dec 2017	-6,3%	-5,6%	-5,9%
jan 2018	-6,3%	-5,5%	-6,0%
feb 2018	-6,7%	-6,3%	-6,5%
mrt 2018	-7,4%	-6,8%	-7,1%
apr 2018	-8,0%	-7,7%	-7,8%
mei 2018	-8,4%	-8,4%	-8,4%
jun 2018	-8,6%	-8,6%	-8,6%
jul 2018	-8,1%	-8,9%	-8,5%

Kenmerken Niet-Werkende Werkzoekenden

Categorie

Vlaanderen telt eind juli 205.977 NWWZ, dat zijn er 19.067 of 8,5% minder dan een jaar eerder. De Vlaamse werkloosheid krimpt ondertussen sinds augustus 2015.

De NWWZ omvatten de werkzoekenden met een werkloosheidsuitkeringsaanvraag (WZUA), de werkzoekenden tijdens hun beroepsinschakelingstijd, de vrij ingeschrevenen en een reeks andere niet-werkende werkzoekenden:

- De WZUA's zijn met 134.645 de grootste subgroep binnen de NWWZ en dalen op jaarbasis met 10,3%;
- Het aantal werkzoekende jongeren in beroepsinschakelingstijd (BIT) zakt met 12,5%. Jonge schoolverlaters moeten een beroepsinschakelingstijd van één jaar doorlopen en twee positieve evaluaties van hun zoekgedrag krijgen, vooraleer ze een inschakelingsuitkering ontvangen. Vanaf dan worden ze gerubriceerd bij de WZUA's;
- De vrij ingeschreven werkzoekenden krimpen met 6,5%;
- Bij de restgroep 'Andere' (+4,7%) is er een toename. Deze groep omvat de deeltijds lerenden zonder baan maar ook de werkzoekenden met een leefloon. Erkende vluchtelingen met een leefloon die zich registreren als werkzoekende worden bij deze groep geteld.

Geslacht

Vlaanderen telt meer mannelijke (108.414 of 52,6%) dan vrouwelijke werkzoekenden (97.563). Dat is ooit anders geweest. De ommekeer kwam er doordat de arbeidsmarktkansen van mannen keerden door het verlies van industriële banen terwijl de vrouwen hun kansen zagen stijgen door o.a. de groei van de tertiaire en quartaire sector en het succes van de dienstencheques.

Leeftijd

Er is een daling in de drie leeftijdsgroepen:

- De jeugdwerkloosheid daalt met 10,7%;
- De middenleeftijdsgroep krimpt met 10%;
- Het aantal werkzoekende 50-plussers neemt af met 3,8%. Doordat werkzoekenden langer moeten beschikbaar blijven voor de arbeidsmarkt groeit het aantal werkzoekende 60-plussers met 27,5%. De 50- tot 55-jarigen en de 55- tot 60-jarigen dalen daarentegen met respectievelijk 13,5% en 11,1%.

Studieniveau

De kortgeschoolden staan voor 45,2% van de Vlaamse werkzoekenden. De kortgeschoolde werkloosheid daalt met 8%, de middengeschoolde met 9,1% en de hooggeschoolde met 8,5%.

Werkloosheidsduur

52,9% van de Vlaamse werkzoekenden is kortdurig werkzoekend, 16,7% is langdurig werkzoekend (tussen 1 en 2 jaar) en 30,4% is zeer langdurig werkzoekend (meer dan 2 jaar).

Origine

Vlaanderen telt 57.685 allochtone werkzoekenden of 28% van de geregistreerde arbeidsreserve. Op jaarbasis daalt de allochtone werkloosheid met 6,6%, de autochtone met 9,2%. Allochtone werkzoekenden worden statistisch gedefinieerd als werkzoekenden die een huidige of vorige nationaliteit hebben van buiten de EU-28 of de EVA-landen. De VDAB krijgt deze gegevens uit het Rijksregister. Hierdoor kunnen nieuwe Belgen met een vorige nationaliteit uit een niet EU-land als 'allochtoon' gedetecteerd worden. De groeiende groep migranten van de tweede en derde generatie die als Belg geboren zijn, worden daarentegen niet gevat door deze definitie.

Arbeidsgehandicapten

16,4% of 33.841 van de Vlaamse werkzoekenden zijn arbeidsgehandicapt. De daling op jaarbasis (-0,3%) is trager dan de algemene werkloosheid (-8,5%), mede als gevolg van de activering, het grotere bereik als de langere beschikbaarheid.

Regio

De werkloosheid daalt in alle provincies. In Oost-Vlaanderen daalt de werkloosheid (-9,3%) het snelst. De provinciale dalingsritmes variëren van -7,4% in Vlaams-Brabant tot -9,3% in Oost-Vlaanderen.

De gedetailleerde werkzoekendcijfers en werkloosheidsgraden naar gemeenten (zie Arvastat) vestigen de aandacht op de grote verschillen qua werkloosheidsdruk.

Regio	Jaarverschil			
	jul 2018	jul 2017	Absoluut	Procent
Prov. Antwerpen	71.821	78.385	-6.564	-8,4%
Prov. Vlaams-Brabant	29.666	32.022	-2.356	-7,4%
Prov. West-Vlaanderen	29.009	31.963	-2.954	-9,2%
Prov. Oost-Vlaanderen	47.520	52.380	-4.860	-9,3%
Prov. Limburg	27.961	30.294	-2.333	-7,7%
NWWZ Totaal	205.977	225.044	-19.067	-8,5%

Toelichting

De Arvastat-toepassing biedt u snel en eenvoudig statistieken over de werkloosheid en het werkaanbod in Vlaanderen. Arvastat kan u raadplegen via volgende link:
<https://arvastat.vdab.be/>

Er is ook een gedetailleerde toelichting bij de tabellen (definities, indelingen, waarnemingsveld, ...) beschikbaar op:
https://arvastat.vdab.be/arvastat_help.html

Meer informatie:

VDAB, Studiedienst,
Keizerslaan 11, 1000 Brussel
Tel. 02 506 15 88
E-mail: studiedienst@vdab.be
www.vdab.be/trends/



samen sterk voor werk