

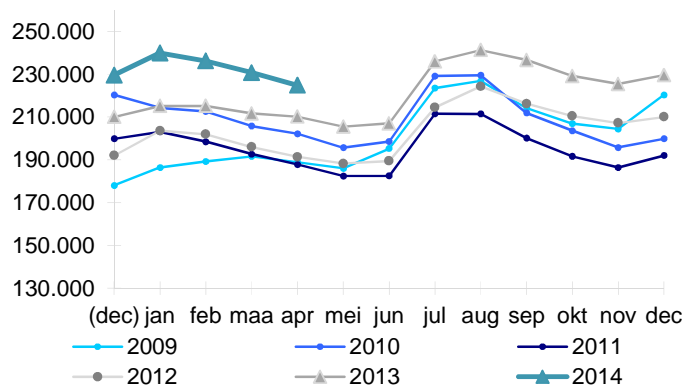
Kerncijfers werkloosheid

		apr 2014	jaarverschil	aandeel
NWWZ		224.790	+7,0%	
Categorie	WZUA	170.019	+7,4%	75,6%
	BIT	13.513	+4,6%	6,0%
	Vrij ingeschreven	25.407	+10,1%	11,3%
	Andere	15.851	-0,3%	7,1%
Geslacht	Mannen	121.982	+6,2%	54,3%
	Vrouwen	102.808	+7,9%	45,7%
Leeftijd	- 25 jaar	41.831	-2,5%	18,6%
	25 - 50 jaar	124.998	+7,7%	55,6%
	+ 50 jaar	57.961	+13,3%	25,8%
Studieniveau	Laag	106.296	+2,6%	47,3%
	Midden	82.519	+10,3%	36,7%
	Hoog	35.975	+13,1%	16,0%
Werkl.duur	- 1 jaar	124.513	+3,5%	55,4%
	1 - 2 jaar	41.389	+11,7%	18,4%
	+ 2 jaar	58.888	+11,4%	26,2%
Origine	Allochtonen	58.681	+5,8%	26,1%
Arbeidsgehandicapten		30.926	+8,9%	13,8%
Werkloosheidsgraad		7,60%	+0,51	
Geslacht	Mannen	7,66%	+0,48	
	Vrouwen	7,52%	+0,53	

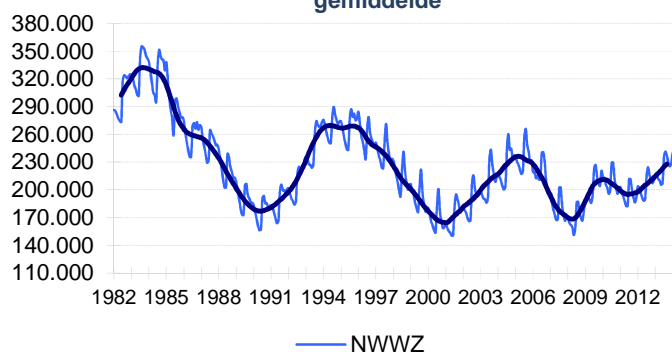
Rood: meer dan 5 procentpunt boven gemiddelde

Groen: meer dan 5 procentpunt onder gemiddelde

NWWZ Vlaams Gewest - absolute aantallen



NWWZ Vlaams Gewest - voortschrijdend gemiddelde



“Voor het eerst in drie jaar daling van de jeugdwerkloosheid”

Vlaanderen telt eind april 224.790 niet-werkende werkzoekenden (NWWZ). Dit zijn er 14.614 of 7,0% meer dan vorig jaar. Het stijgingsritme dat in januari (+11,5%) piekte, vertraagt voor de derde maand op rij. Bij de jongeren is er deze maand al een effectieve daling jaar-op-jaar (-2,5%).

In april 2011 waren er in Vlaanderen 35.177 jonge werkzoekenden. De eurocrisis tekende zich af in de werkloosheidsevolutie en stuwde het aantal jongeren op tot 37.149 (april 2012) en 42.920 (april 2013). Maar in april 2014 valt de jeugdwerkloosheid terug tot 41.831 personen. De trendomslag is vooral het resultaat van een sterke afname bij de min-20-jarigen, specifiek bij de werkzoekenden uit het Deeltijds Leren en Werken. Jongeren die enkel deeltijds leren worden geregistreerd als werkzoekende. Wanneer het luik werken is ingevuld of indien ze een bijkomende opleiding volgen, worden ze niet langer geteld als werkzoekende. Doordat Deeltijds Leren en Werken steeds meer een voltijds engagement is, daalt het aantal werkzoekende deeltijds lerenden. Hoopgevend is dat ook bij de 20 tot 25-jarigen de groei op jaarbasis verder vertraagt (in april +1,3% versus +4,8% in maart).

Het aantal werkzoekende 50-plussers klokt daarentegen hoger af (+13,3%). Dat volgt vooral uit het optrekken van de leeftijdsgrens van 58 naar 60 jaar voor een maxi-vrijstelling. Door de langere beschikbaarheid stijgt het aantal werkzoekenden tussen 55 en 60 jaar met 6.054 of 24,3%.

NWWZ - Jaarverschillen

Maand	Mannen	Vrouwen	Totaal
apr 2013	+13,9%	+5,3%	+9,8%
mei 2013	+12,1%	+5,9%	+9,2%
jun 2013	+12,3%	+6,0%	+9,3%
jul 2013	+12,5%	+7,5%	+10,1%
aug 2013	+9,6%	+5,4%	+7,6%
sep 2013	+10,4%	+8,5%	+9,5%
okt 2013	+8,9%	+8,8%	+8,8%
nov 2013	+8,5%	+9,1%	+8,8%
dec 2013	+9,3%	+9,4%	+9,3%
jan 2014	+11,3%	+11,8%	+11,5%
feb 2014	+9,5%	+10,1%	+9,8%
mrt 2014	+8,5%	+9,6%	+9,0%
apr 2014	+6,2%	+7,9%	+7,0%

Kenmerken Niet-Werkende Werkzoekenden (NWWZ)

Categorie

Vlaanderen telt eind april 224.790 NWWZ, dit zijn er 14.614 of 7% meer dan vorig jaar. De NWWZ omvatten de 'werkzoekenden met werkloosheidsuitkeringsaanvraag' (WZUA), de werkzoekenden tijdens hun beroepsinschakelingstijd, de vrij ingeschrevenen en een reeks andere niet-werkende werkzoekenden:

- De WZUA's zijn met 170.019 de grootste subgroep binnen de NWWZ en stijgen op jaarbasis met 7,4%;
- Het aantal jongeren in beroepsinschakelingstijd (BIT) stijgt met 4,6%;
- De vrij ingeschreven werkzoekenden klimmen met 10,1%. De 'vrije werkzoekenden' groeperen de herintreders, de werknemers in vooropzeg die tijdens de opzeg niet moeten werken en migranten die niet in aanmerking komen voor een werkloosheidsuitkering of leefloon. De snelle activering van ontslagen werknemers en de instroom van nieuwkomers die in trajectbegeleiding zitten of zich registreren als werkzoekende stuwt het aantal vrij ingeschreven werkzoekenden omhoog;
- De restgroep 'Andere' (-0,3%) zakt licht. Deze groep omvat o.a. de werkzoekenden ten laste van het OCMW maar ook de werkzoekende deeltijds lerenden. Vooral het aantal deeltijds lerenden zakt doordat deze onderwijsvorm steeds meer een voltijds engagement vergt. Dat betekent dat meer jongeren in het systeem Leren en Werken naast twee dagen opleiding op school, nog een ander op maat gesneden traject volgen. Idealiter is dat een job, maar het kan bijvoorbeeld ook een persoonlijk ontwikkelingstraject of een brugproject zijn waarbij wordt gewerkt aan het opbouwen van de juiste arbeidsattitudes.

Geslacht

Vlaanderen telt meer mannelijke (121.982) dan vrouwelijke werkzoekenden (102.808). Mannen staan voor 54,3% van de Vlaamse werkzoekenden. Een decennium terug waren er steevast meer vrouwen dan mannen werkzoekend. Het verlies van industriële banen sindsdien trof vooral mannen terwijl vrouwen profiteerden van de groei van de dienstensector en de dienstencheques.

De korte termijn-evolutie breekt met de trend hierboven: de voorbije maanden liep het stijgingsritme van de vrouwelijke werkloosheid gestadig op. De tertiaire en quartaire sectoren die aanvankelijk beter weerstand boden tegen de crisis, werven door de crisis of om budgettaire redenen zuinig aan. Banken knippen in hun tewerkstelling, de gemeenten, provincies en het Vlaamse Gewest vervangen niet alle vertrekkers en de besparingsmaatregelen in de gezondheidszorg stralen af op de tewerkstelling bij zorgverstrekkers en ziekenhuizen. De pensioenhervorming zorgt ervoor dat werknemers – ook in het onderwijs - langer aan de slag blijven met als gevolg dat de vervangingsvraag tijdelijk wordt uitgesteld. Daarnaast realiseren de tertiaire en quartaire sectoren belangrijke rendementswinsten via onlinetoepassingen waardoor een reeks administratieve functies geschrapt worden.

Leeftijd

De groeiritmes variëren:

- Voor het eerst sinds april 2011 zien we een daling van de jeugdwerkloosheid met 2,5%. Voorlopig zien we enkel bij de min-20-jarigen een daling, dat zijn o.a. de leerlingen uit het deeltijds onderwijs. Bij de groep 20 tot 25 jaar is er wel nog een stijging op jaarbasis, maar hoopgevend is dat het groeiritme terugvalt tot 1,3%;
- De middenleeftijdsgroep stijgt met 7,7%;
- De 50-plussers is de snelst groeiende leeftijdsgroep (+13,3%) af Het optrekken van de leeftijdsgrens voor een maximumvrijstelling tot 60 jaar in 2013 - behalve voor werkzoekenden met een lange beroeps carrière – heeft daar debet aan. Door het optrekken van de leeftijdsgrens stijgt het aantal NWWZ tussen 55 en 60 jaar t.o.v. vorig jaar met 6.054 eenheden of 24,3%.

Studieniveau

De laaggeschoolde werkzoekenden staan voor 47,3% van de Vlaamse werkzoekenden. Op jaarbasis groeit de laaggeschoolde werkloosheid met 2,6%. Dat is trager dan bij de midden- (+10,3%) en de hooggeschoolden (+13,1%).

De tragere toename van de laaggeschoolde werkzoekenden volgt vooral uit de wisseling van de generaties - oudere leeftijdsgroepen die de arbeidsmarkt verlaten hadden minder studiekansen dan de generaties die hun volgden – en niet uit de verbetering van de arbeidsmarktkansen voor laaggeschoolde werkzoekenden.

Het aantal hooggeschoolde en middengeschoolde werkzoekenden loopt op, o.a. doordat de tewerkstellingsmotor van de tertiaire en quartaire sector hapert. De budgettaire context dwingt gemeenten, provincies en ook de Vlaamse overheid om zuinig aan te werven. Idem dito voor ziekenhuizen en zorginstellingen. Dat werknemers door de pensioenhervorming langer aan de slag blijven drukt bovendien de vervangingsvraag. Een vergelijkbaar effect gaat uit van het optrekken van de

leeftijdsgrens voor brugpensioenen in de private sector. Ook de afbouw van het TBS-stelsel in het onderwijs vertraagt de generatiewissel. De doorbraak van E-commerce, E-banking en andere onlinetoeepassingen ten slotte maakt een reeks midden- en hogeschoolde jobs minder gevraagd.

Werkloosheidsduur

55,4% van de Vlaamse werkzoekenden is kortdurig – minder dan 1 jaar – werkzoekend, 18,4% is langdurig – tussen 1 en 2 jaar – werkzoekend, en 26,2% is zeer langdurig – meer dan 2 jaar – werkzoekend.

Origine

Vlaanderen telt 58.681 'werkzoekenden met een migratieachtergrond' of 26,1% van de geregistreerde arbeidsreserve. Deze allochtone werkloosheid stijgt op jaarbasis met 5,8%, de autochtone met 7,4%. De tragere toename kwam er door de huidige kleinere inkomende migratie en een groeiende als Belg geboren derde generatie.

Arbeidsgehandicapten

13,8% of 30.926 van de Vlaamse werkzoekenden zijn arbeidsgehandicapt.

Regio

De Vlaamse werkloosheid steeg het voorbije jaar met 7%. De provincie West-Vlaanderen (+9,2%) kent de grootste toename. In Limburg (+5,7%) is de stijging het kleinst.

De gedetailleerde werkzoekendcijfers en werkloosheidsgraden naar gemeenten (zie Arvastat) vestigen de aandacht op de grote intergemeentelijke verschillen qua werkloosheidsdruk.

Regio			Jaarverschil	
	apr 2014	apr 2013	Absoluut	Procent
Prov. Antwerpen	77.925	73.532	+4.393	+6,0%
Prov. Vlaams-Brabant	30.592	28.404	+2.188	+7,7%
Prov. West-Vlaanderen	32.672	29.911	+2.761	+9,2%
Prov. Oost-Vlaanderen	51.090	47.582	+3.508	+7,4%
Prov. Limburg	32.511	30.747	+1.764	+5,7%
NWWZ Totaal	224.790	210.176	+14.614	+7,0%

Toelichting

De Arvastat-toepassing biedt u snel en eenvoudig statistieken over de werkloosheid en het werkaanbod in Vlaanderen. Arvastat kan u raadplegen via volgende link: <http://arvastat.vdab.be/arvastat/index.html>. Er is ook een gedetailleerde toelichting bij de tabellen (definities, indelingen, waarnemingsveld, ...) beschikbaar op <http://arvastat.vdab.be/arvastat/admin/help.html>.

Meer informatie:

VDAB, Studiedienst,
Keizerslaan 11, 1000 Brussel
Tel. 02 506 15 88
E-mail: studiedienst@vdab.be
www.vdab.be/trends/



samen sterk voor werk