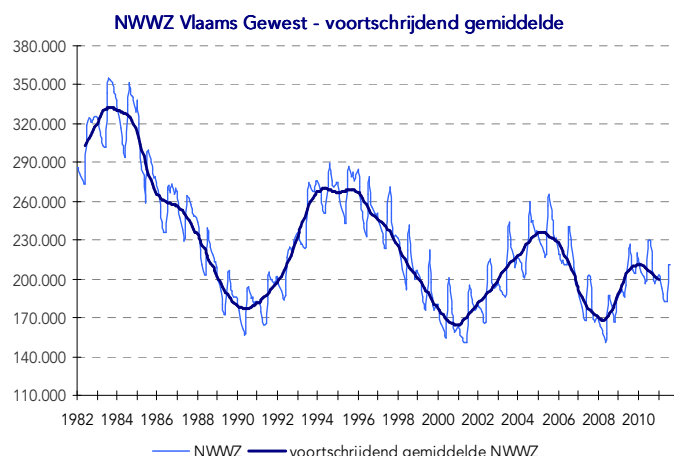
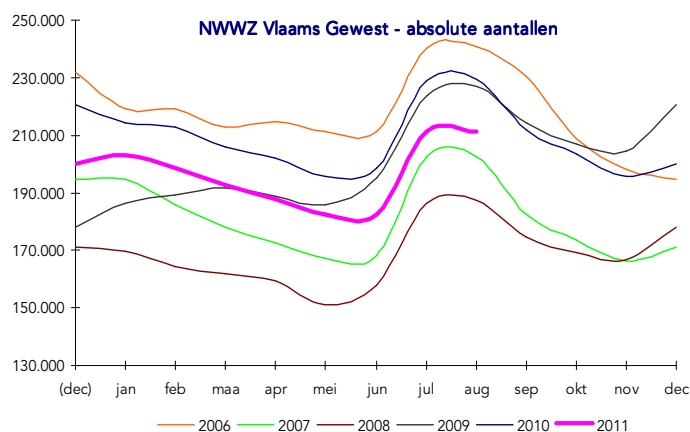


### Kerncijfers werkloosheid augustus 2011

Vlaanderen telt eind augustus 2011 211.451 niet-werkende werkzoekenden (NWWZ). Dat zijn er -18.076 of -7,9% minder dan het jaar voordien. 7,21% van de beroepsbevolking is werkloos.

		aug 2011	jaarversch.	aandeel
<b>NWWZ</b>		<b>211.451</b>	<b>-7,9%</b>	
Categorie	WZUA	153.782	-7,3%	72,7%
	Jong. in wachtijd	24.383	-8,2%	11,5%
	Vrij ingeschreven	17.707	-16,6%	8,4%
	Andere	15.579	-1,7%	7,4%
Geslacht	Mannen	104.846	-9,7%	49,6%
	Vrouwen	106.605	-6,0%	50,4%
Leeftijd	- 25 jaar	52.800	-10,0%	25,0%
	25 - 50 jaar	106.712	-8,8%	50,5%
	+ 50 jaar	51.939	-3,5%	24,6%
Studieniveau	Laag	98.744	-9,5%	46,7%
	Midden	72.952	-5,4%	34,5%
	Hoog	39.755	-8,1%	18,8%
Werkl.duur	- 1 jaar	124.797	-8,8%	59,0%
	1 - 2 jaar	33.924	-16,0%	16,0%
	+ 2 jaar	52.730	+0,7%	24,9%
Origine	Allochtonen	48.601	-3,4%	23,0%
Arbeidsgehandicapten		29.202	-4,4%	13,8%
<b>Werkloosheidsgraad</b>		<b>7,21%</b>	<b>-0,69</b>	
Geslacht	Mannen	6,56%	-0,74	
	Vrouwen	7,97%	-0,65	

Rood = > 5 ppt. boven gemiddelde / Groen = > 5 ppt. onder gemiddelde



### Evolutie Werkloosheid

De crisis deed de werkloosheid fors stijgen in 2009. Nadien liep het stijgingsritme terug en augustus 2010 ten slotte was de laatste maand die een toename signaleerde. Sindsdien – 12 maanden op rij – telt Vlaanderen telkens minder werkzoekenden dan in dezelfde maand een jaar eerder. De daling varieert naar subgroep: de WZUA's krimpen met 7,3%, de jongeren in wachtijd met 8,2%, de vrij ingeschreven werkzoekenden met 16,6% en de restgroep 'Andere' met amper 1,7%.

Terwijl de kortdurige werkloosheid daalt (min één jaar met 8,8%, 1 tot 2 jaar werkzoekend met 16%) stijgt het aantal langdurige werkzoekenden licht (+0,7%). De vertraging van de economie in 2008 vertaalt zich nu door het cohorte-effect in een toename van de werkzoekenden die 3 tot 4 jaar werkzoekend (+17,9 %) zijn.

Ook qua leeftijd is het beeld heterogeen: De jeugdwerkloosheid slinkt met 10% en de middenleeftijdsgroep met 8,8%. De werkzoekende 50-plussers daarentegen dalen minder snel (-3,5%). Opvallend is dat de leeftijdstranche 50 tot 55 het goed doet met een daling op jaarbasis van -9,3%. Het zijn de oudste leeftijdsgroepen die een slechte prestatie neerzetten: 55 tot 60 jaar plus 2%, zestig-plussers plus 8,8%.

### NWWZ - Jaarverschillen

Maand	Mannen	Vrouwen	Totaal
aug/10	+0,4%	+2,0%	+1,2%
sep/10	-2,4%	+0,4%	-1,1%
okt/10	-3,4%	+0,4%	-1,6%
nov/10	-6,2%	-2,1%	-4,2%
dec/10	-11,3%	-7,1%	-9,3%
jan/11	-6,6%	-3,8%	-5,2%
feb/11	-8,1%	-5,0%	-6,6%
maa/11	-7,8%	-4,7%	-6,4%
apr/11	-9,0%	-5,0%	-7,1%
mei/11	-8,3%	-5,1%	-6,8%
jun/11	-9,5%	-6,6%	-8,1%
jul/11	-9,4%	-5,9%	-7,7%
aug/11	-9,7%	-6,0%	-7,9%

## Kenmerken Niet-Werkende Werkzoekenden

### Categorie

De NWWZ omvatten de 'werkzoekenden met werkloosheidsuitkeringsaanvraag' (WZUA), de jongeren in wachttijd, de vrij ingeschrevenen en een reeks andere niet-werkende werkzoekenden. De WZUA's zijn met 153.782 de grootste subgroep.

De WZUA's krimpen met 7,3%, de jongeren in wachttijd met 8,2% en de vrij ingeschreven werkzoekenden met 16,6%. De restgroep 'Andere' dalen minder vlug (-1,7%) . De restgroep 'Andere' verzamelt o.a. de werkzoekenden ten laste van het OCMW. O.a. de crisis en de migratie deed het aantal leefloners stijgen.

### Geslacht

Vlaanderen telt meer vrouwelijke (106.605) dan mannelijke werkzoekenden (104.846). Het is voor het eerst sinds november 2008 dat Vlaanderen terug meer vrouwelijke dan mannelijke werkzoekenden telt.

De crisis deed vooral de mannelijke werkloosheid opveren. Mannen werken immers meer dan vrouwen in conjunctuurgevoelige sectoren. O.a. de terugval in de klassieke industriële bedrijven uit de secundaire sector stuurde de mannelijke werkloosheid hoger. De tertiaire en quartaire sectoren waarin relatief veel vrouwen zijn tewerkgesteld zijn minder conjunctuurgevoelig. Het recente herstel van de industrie verbeterde opnieuw de arbeidsmarktkansen van mannen.

### Leeftijd

De crisis stuurde de jeugdwerkloosheid snel hoger. Het economische herstel nadien vertaalt zich nu in een daling met 10%. De middenleeftijdsgroep profiteert ook van de betere conjunctuur en loopt met 8,8% terug.

De werkzoekende 50-plussers dalen slechts licht (-3,5%). Opvallend is dat de leeftijdstranche 50 tot 55 het goed doet met een daling op jaarbasis van -9,3%. Het zijn de oudste leeftijdsgroepen die een slechte prestatie neerzetten: 55 tot 60 jaar plus 2%, zestig-plussers plus 8,8%.

Het aandeel van de 50-plussers komt uit op 24,6%. Het aandeel van de 50-plussers schoot de voorbije jaren omhoog door de zwakke uitstroom, de voortschrijdende vergrijzing, de stijgende vrouwelijke arbeidsmarktdeelneming en de uitbreiding van de registratiebasis. Oudere werkzoekenden moeten langer beschikbaar blijven voor de arbeidsmarkt: een maxi-vrijstelling aanvragen kan nu, behalve schaarse uitzonderingen, pas vanaf 58 jaar en in uitvoering van het Generatiepact moeten bruggepensioneerden, die voor de wettelijke leeftijd van 58 jaar op brugpensioen gaan, beschikbaar blijven voor de arbeidsmarkt.

Kenmerkend voor de 50-plussers zijn het hoge aandeel laag geschoolden, langdurig werkzoekenden en arbeidsgehandicapten

### Studieniveau

Op jaarbasis kennen de middengeschoolde werkzoekenden de zwakste daling (-5,4%). De laaggeschoolde werkzoekenden dalen met 9,5% en de hooggeschoolden met 8,1%.

### Werkloosheidsduur

De groep zeer langdurig werkzoekenden – langer dan twee jaar werkloos - groeit met 0,7% terwijl de groep die minder dan één jaar en één tot twee jaar werkzoekend is met 8,8% en 16% krimpt. Deze tegengestelde ontwikkeling is conjunctuurgebonden: de crisis deed aanvankelijk het aantal kortdurige werkzoekenden oplopen. Het herstel nadien vertaalde zich in een snel teruglopende kortdurige werkloosheid terwijl het aantal werkzoekenden met een werkloosheidsduur van één tot twee jaar nog steeg. Een jaar later dikte de groep aan die twee tot drie jaar werkzoekend waren, en zo verder.

De conjuncturomslag in 2008 leidt tot een toename van de werkzoekenden die 2 tot 3 jaar (+4,8%) en 3 tot 4 jaar werkzoekend (+17,9%) zijn.

Langdurige werkloosheid is nefast voor de inschakelingskansen van werkzoekenden: lange perioden van inactiviteit eroderen hun arbeidsmarktcompetenties en diepen de afstand tot de arbeidsmarkt uit.

### Origine

Vlaanderen telt 48.601 allochtone werkzoekenden. Dit is bijna één op vier (23%) van de geregistreerde arbeidsreserve. De allochtone werkloosheid daalt op jaarbasis met 3,4%, trager dus dan de autochtone werkloosheid (-9,1%). Demografie en migratie verklaren mee de tragere afname van de allochtone werkloosheid.

### Arbeidsgehandicapten

13,8% of 29.202 van de Vlaamse arbeidsreserve is arbeidsgehandicapt.

## Regio

Alle subregio's noteren een daling, wel zijn er aanzienlijke onderlinge verschillen.

De snelste dalers zijn Kortrijk-Roeselare (-11,6%) en Hasselt (-10,1%). Beide subregio's zagen door de crisis veel industriële banen verloren gaan en profiteren nu het meest van het conjuncturele herstel.

Vilvoorde (-4,8%) zet de zwakste prestatie neer. De Vilvoordse subregio zweet het banenverlies in en om de luchthaven uit.

AMB-regio	aug 2011	aug 2010	Jaarverschil	
			Absoluut	Procent
Antwerpen	45.868	48.600	-2.732	-5,6%
Mechelen	10.617	11.535	-918	-8,0%
Turnhout	14.884	15.963	-1.079	-6,8%
<b>Prov. Antwerpen</b>	<b>71.369</b>	<b>76.098</b>	<b>-4.729</b>	<b>-6,2%</b>
Leuven	13.067	13.952	-885	-6,3%
Vilvoorde	16.757	17.594	-837	-4,8%
<b>Prov. Vlaams-Brabant</b>	<b>29.824</b>	<b>31.546</b>	<b>-1.722</b>	<b>-5,5%</b>
Brugge	6.982	7.744	-762	-9,8%
Kortrijk	13.490	15.255	-1.765	-11,6%
Oostende	11.014	12.199	-1.185	-9,7%
<b>Prov. West-Vlaanderen</b>	<b>31.486</b>	<b>35.198</b>	<b>-3.712</b>	<b>-10,5%</b>
Aalst	12.541	13.787	-1.246	-9,0%
Gent	22.392	24.377	-1.985	-8,1%
Sint-Niklaas	12.991	14.396	-1.405	-9,8%
<b>Prov. Oost-Vlaanderen</b>	<b>47.924</b>	<b>52.560</b>	<b>-4.636</b>	<b>-8,8%</b>
Hasselt	23.656	26.301	-2.645	-10,1%
Tongeren	7.192	7.824	-632	-8,1%
<b>Prov. Limburg</b>	<b>30.848</b>	<b>34.125</b>	<b>-3.277</b>	<b>-9,6%</b>
<b>NWWZ Totaal</b>	<b>211.451</b>	<b>229.527</b>	<b>-18.076</b>	<b>-7,9%</b>

## Toelichting

Een gedetailleerde toelichting bij de tabellen (definities, indelingen, waarnemingsveld, ...) wordt verspreid via de VDAB-website (zie <http://arvastat.vdab.be/arvastat/indexhelp.htm>).

### Meer informatie:

VDAB Studiedienst  
Keizerslaan 11, 1000  
Brussel 02 506 15 88  
studiedienst@vdab.be  
[www.vdab.be/trends](http://www.vdab.be/trends)

**VDAB**

samen sterk voor werk