

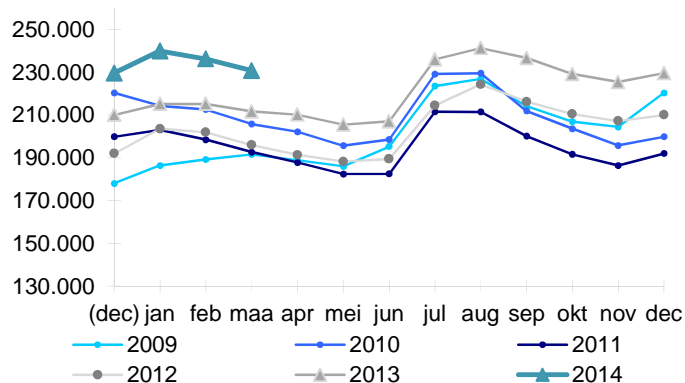
### Kerncijfers werkloosheid

		maa 2014	jaarverschil	aandeel
<b>NWWZ</b>		<b>230.703</b>	<b>+9,0%</b>	
Categorie	WZUA	173.623	+9,4%	75,3%
	BIT	15.102	+8,2%	6,5%
	Vrij ingeschreven	26.002	+13,7%	11,3%
	Andere	15.976	-1,2%	6,9%
Geslacht	Mannen	125.418	+8,5%	54,4%
	Vrouwen	105.285	+9,6%	45,6%
Leeftijd	- 25 jaar	44.960	+0,7%	19,5%
	25 - 50 jaar	127.538	+9,7%	55,3%
	+ 50 jaar	58.205	+14,5%	25,2%
Studieniveau	Laag	108.589	+4,4%	47,1%
	Midden	85.178	+13,1%	36,9%
	Hoog	36.936	+14,0%	16,0%
Werkl.duur	- 1 jaar	130.054	+6,5%	56,4%
	1 - 2 jaar	41.715	+13,0%	18,1%
	+ 2 jaar	58.934	+12,0%	25,5%
Origine	Allochtonen	59.751	+6,7%	25,9%
Arbeidsgehandicapten		31.041	+9,7%	13,5%
<b>Werkloosheidsgraad</b>		<b>7,79%</b>	<b>+0,65</b>	
Geslacht	Mannen	7,87%	+0,65	
	Vrouwen	7,70%	+0,66	

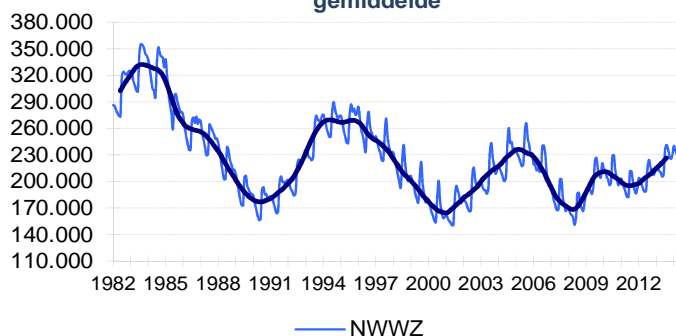
**Rood:** meer dan 5 procentpunt boven gemiddelde

**Groen:** meer dan 5 procentpunt onder gemiddelde

NWWZ Vlaams Gewest - absolute aantallen



NWWZ Vlaams Gewest - voortschrijdend gemiddelde



### Evolutie Werkloosheid

Vlaanderen telt eind maart 230.703 niet-werkende werkzoekenden (NWWZ). Dit zijn er 19.002 of 9,0% meer dan vorig jaar. De NWWZ omvatten de werkzoekenden met werkloosheidsuitkeringsaanvraag (WZUA), de jongeren in beroepsinschakelingstijd (BIT), de vrij ingeschrevenen en een reeks andere niet-werkende werkzoekenden. De groeiritmes van de vrij ingeschreven werkzoekenden (+13,7%) en van de restgroep 'Andere' (-1,2%) wijken af van het Vlaams gemiddelde.

De jeugdwerkloosheid (+0,7%) stabiliseert. Dat is het resultaat van een forse daling bij de min-20-jarigen, o.a. bij de deeltijds lerenden doordat deeltijds leren steeds meer een voltijds engagement wordt. Hoopgevend is de vertraging van het stijgingsritme bij de 20 tot 25-jarigen tot +4,8%. Het aantal werkzoekenden 50-plussers klokt onverminderd hoger af (+14,5%) af. Sinds januari 2013 is de leeftijdsgrens voor een maximumvrijstelling opgetrokken tot 60 jaar. Daardoor stijgt het aantal NWWZ tussen 55 en 60 jaar op jaarbasis met 6.251 eenheden of 25,4%.

Net als de voorbije maanden stijgt de vrouwelijke (+9,6%) en de hoog- (+14,0%) en middengeschoolde (+13,1%) werkloosheid sneller dan gemiddeld. De tertiaire en quataire sector met veel vrouwelijke werknemers en veel hoog- en middengeschoolde banen werven zuinig aan. Budgettaire beperkingen en de doorbraak van E-commerce en E-banking doen banen verdwijnen.

NWWZ - Jaarverschillen

Maand	Mannen	Vrouwen	Totaal
mrt 2013	+11,7%	+3,9%	+8,0%
apr 2013	+13,9%	+5,3%	+9,8%
mei 2013	+12,1%	+5,9%	+9,2%
jun 2013	+12,3%	+6,0%	+9,3%
jul 2013	+12,5%	+7,5%	+10,1%
aug 2013	+9,6%	+5,4%	+7,6%
sep 2013	+10,4%	+8,5%	+9,5%
okt 2013	+8,9%	+8,8%	+8,8%
nov 2013	+8,5%	+9,1%	+8,8%
dec 2013	+9,3%	+9,4%	+9,3%
jan 2014	+11,3%	+11,8%	+11,5%
feb 2014	+9,5%	+10,1%	+9,8%
<b>mrt 2014</b>	<b>+8,5%</b>	<b>+9,6%</b>	<b>+9,0%</b>

## Kenmerken Niet-Werkende Werkzoekenden

### Categorie

Vlaanderen telt eind maart 230.703 NWWZ, dit zijn er 19.002 of 9% meer dan vorig jaar. De NWWZ omvatten de 'werkzoekenden met werkloosheidsuitkeringsaanvraag' (WZUA), de werkzoekenden tijdens hun beroepsinschakelingstijd, de vrij ingeschrevenen en een reeks andere niet-werkende werkzoekenden:

- De WZUA's zijn met 173.623 de grootste subgroep binnen de NWWZ en stijgen op jaarbasis met 9,4%;
- Het aantal jongeren in beroepsinschakelingstijd (BIT) stijgt met 8,2%;
- De vrij ingeschreven werkzoekenden klimmen met 13,7%. De 'vrije werkzoekenden' groeperen de herintreders, de werknemers in vooropzeg die tijdens de opzeg niet moeten werken en migranten die niet in aanmerking komen voor een werkloosheidsuitkering of leefloon. De snelle activering van ontslagen werknemers en de instroom van nieuwkomers die in trajectbegeleiding zitten of zich registreren als werkzoekende stuwt het aantal vrij ingeschreven werkzoekenden omhoog;
- De restgroep 'Andere' (-1,2%) zakt licht. Deze groep omvat o.a. de werkzoekenden ten laste van het OCMW maar ook de deeltijds lerenden zonder baan. Het deeltijds leren wordt steeds meer een voltijds engagement.

### Geslacht

Vlaanderen telt meer mannelijke (125.418) dan vrouwelijke werkzoekenden (105.285). Mannen staan voor 54,4% van de Vlaamse werkzoekenden. Een decennium terug waren er steevast meer vrouwen dan mannen werkzoekend. Het verlies van industriële banen sindsdien trof vooral mannen terwijl vrouwen profiteerden van de groei van de dienstensector en de dienstencheques.

De korte termijn-evolutie breekt met de trend hierboven: de voorbije maanden liep het stijgingsritme van de vrouwelijke werkloosheid gestadig op. De tertiaire en quartaire sectoren die aanvankelijk beter weerstand boden tegen de crisis, werven om budgettaire redenen zuinig aan. De afgeslankte banken knippen in hun tewerkstelling, de gemeenten, provincies en het Vlaamse Gewest vervangen niet alle vertrekkers en de besparingsmaatregelen in de gezondheidszorg stralen af op de tewerkstelling bij zorgverstrekkers en ziekenhuizen. De pensioenhervorming zorgt ervoor dat werknemers – ook in het onderwijs - langer aan de slag blijven met als gevolg dat de vervangingsvraag tijdelijk wordt uitgesteld. Daarnaast realiseren de tertiaire en quartaire sectoren belangrijke rendementswinsten via onlinetoepassingen waardoor een reeks administratieve functies geschrapt worden.

### Leeftijd

De groeiritmes variëren:

- Het groeitempo van de jeugdwerkloosheid (+0,7%) zakt. De tragere toename gaat terug op een daling bij de min-20-jarigen, dat zijn o.a. de leerlingen uit het deeltijds onderwijs. Bij de groep 20 tot 25 jaar is er wel nog een stijging op jaarbasis, maar hoopgevend is dat het groeiritme terugvalt tot +4,8%;
- De middenleeftijdsgroep stijgt met 9,7%;
- De 50-plussers is de snelst groeiende leeftijdsgroep (+14,5%) af Het optrekken van de leeftijdsgrens voor een maxi-vrijstelling tot 60 jaar in 2013 - behalve voor werkzoekenden met een lange beroeps carrière – heeft daar debet aan. Door het optrekken van de leeftijdsgrens stijgt het aantal NWWZ tussen 55 en 60 jaar t.o.v. vorig jaar met 6.251 eenheden of 25,4%.

### Studieniveau

De laaggeschoolde werkzoekenden staan voor 47,1% van de Vlaamse werkzoekenden. Op jaarbasis groeit de laaggeschoolde werkloosheid met 4,4%. Dat is trager dan bij de midden- (+13,1%) en de hooggeschoolden (+14%).

De tragere toename van de laaggeschoolde werkzoekenden volgt vooral uit de wisseling van de generaties - oudere leeftijdsgroepen die de arbeidsmarkt verlaten hadden minder studiekansen dan de generaties die hun volgden – en niet uit de verbetering van de arbeidsmarktkansen voor laaggeschoolde werkzoekenden.

Het aantal hooggeschoolde en middengeschoolde werkzoekenden groeit snel, o.a. doordat de tewerkstellingsmotor van de tertiaire en quartaire sector hapert. De budgettaire context dwingt gemeenten, provincies en ook de Vlaamse overheid om zuinig aan te werven. Idem dito voor ziekenhuizen en zorginstellingen. Dat werknemers door de pensioenhervorming langer aan de slag drukt bovendien de vervangingsvraag. Een vergelijkbaar effect gaat uit van het optrekken van de leeftijdsgrens voor brugpensioenen in de private sector. Ook de afbouw van het TBS-stelsel in het onderwijs vertraagt de generatiewissel. De doorbraak van E-commerce, E-banking en andere onlinetoepassingen ten slotte maakt een reeks midden- en hooggeschoolde jobs overbodig.

## Werkloosheidsduur

56,4% van de Vlaamse werkzoekenden is kortdurig – minder dan 1 jaar – werkzoekend, 18,1% is langdurig – tussen 1 en 2 jaar – werkzoekend, en 25,5% is zeer langdurig – meer dan 2 jaar – werkzoekend.

## Origine

Vlaanderen telt 59.751 'werkzoekenden met een migratieachtergrond' of 25,9% van de geregistreerde arbeidsreserve. Deze allochtone werkloosheid stijgt op jaarbasis met 6,7%, de autochtone met 9,8%. De tragere toename kwam er door de huidige kleinere inkomende migratie en een groeiende als Belg geboren derde generatie.

## Arbeidsgehandicapt

13,5% of 31.041 van de Vlaamse werkzoekenden zijn arbeidsgehandicapt.

## Regio

De Vlaamse werkloosheid steeg het voorbije jaar met 9%. De provincie West-Vlaanderen (+11,5%) kent de grootste toename. In Antwerpen (+7,7%) is de stijging het kleinst.

De gedetailleerde werkzoekencijfers en werkloosheidsgraden naar gemeenten (zie Arvastat) vestigen de aandacht op de grote intergemeentelijke verschillen qua werkloosheidsdruk.

Regio			Jaarverschil	
	maa 2014	maa 2013	Absoluut	Procent
Prov. Antwerpen	79.740	74.054	+5.686	+7,7%
Prov. Vlaams-Brabant	31.240	28.617	+2.623	+9,2%
Prov. West-Vlaanderen	33.979	30.483	+3.496	+11,5%
Prov. Oost-Vlaanderen	52.183	47.709	+4.474	+9,4%
Prov. Limburg	33.561	30.838	+2.723	+8,8%
<b>NWWZ Totaal</b>	<b>230.703</b>	<b>211.701</b>	<b>+19.002</b>	<b>+9,0%</b>

## Toelichting

De Arvastat-toepassing biedt u snel en eenvoudig statistieken over de werkloosheid en het werkaanbod in Vlaanderen. Arvastat kan u raadplegen via volgende link: <http://arvastat.vdab.be/arvastat/index.html>. Er is ook een gedetailleerde toelichting bij de tabellen (definities, indelingen, waarnemingsveld, ...) beschikbaar op <http://arvastat.vdab.be/arvastat/admin/help.html>.

### Meer informatie:

VDAB, Studiedienst,  
Keizerslaan 11, 1000 Brussel  
Tel. 02 506 15 88  
E-mail: [studiedienst@vdab.be](mailto:studiedienst@vdab.be)  
[www.vdab.be/trends/](http://www.vdab.be/trends/)



samen sterk voor werk