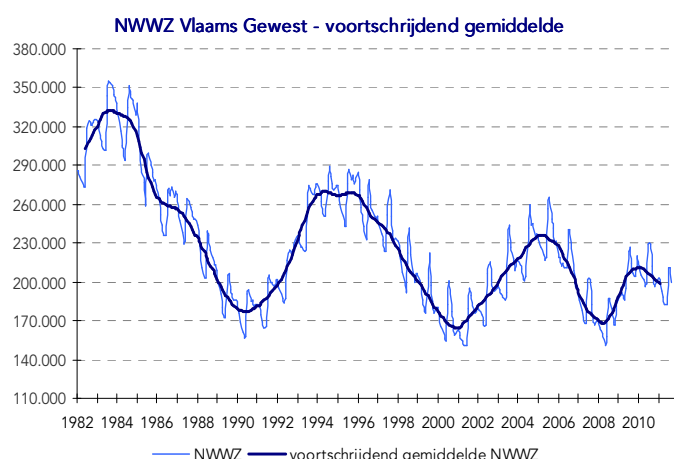
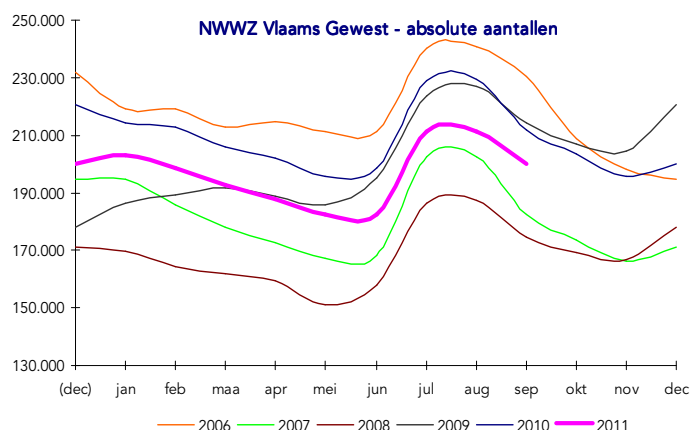


### Kerncijfers werkloosheid september 2011

Vlaanderen telt eind september 2011 200.140 niet-werkende werkzoekenden (NWWZ). Dat zijn er -11.728 of -5,5% minder dan het jaar voordien. 6,80% van de beroepsbevolking is werkloos.

		sept 2011	jaarversch.	aandeel
<b>NWWZ</b>		<b>200.140</b>	<b>-5,5%</b>	
Categorie	WZUA	145.293	-5,9%	72,6%
	Jong. in wachttijd	21.394	-4,7%	10,7%
	Vrij ingeschreven	17.144	-5,8%	8,6%
	Andere	16.309	-2,8%	8,1%
Geslacht	Mannen	101.411	-6,7%	50,7%
	Vrouwen	98.729	-4,3%	49,3%
Leeftijd	- 25 jaar	48.443	-6,3%	24,2%
	25 - 50 jaar	100.671	-6,5%	50,3%
	+ 50 jaar	51.026	-2,7%	25,5%
Studieniveau	Laag	95.847	-6,8%	47,9%
	Midden	68.503	-3,5%	34,2%
	Hoog	35.790	-6,1%	17,9%
Werkl.duur	- 1 jaar	115.358	-5,3%	57,6%
	1 - 2 jaar	32.557	-14,9%	16,3%
	+ 2 jaar	52.225	+1,0%	26,1%
Origine	Allochtonen	47.218	-0,0%	23,6%
Arbeidsgehandicapten		28.431	-2,5%	14,2%
<b>Werkloosheidsgraad</b>		<b>6,80%</b>	<b>-0,46</b>	
Geslacht	Mannen	6,31%	-0,49	
	Vrouwen	7,37%	-0,45	

Rood = > 5 ppt. boven gemiddelde / Groen = > 5 ppt. onder gemiddelde



### Evolutie Werkloosheid

Sinds meer dan een jaar telt Vlaanderen telkens minder werkzoekenden dan in de corresponderende maand een jaar eerder. Het voorbije halfjaar bewoog het dalingsritme zich in een nauwe bandbreedte tussen -6 tot -8%. Dat het dalingstempo nu terugvalt tot -5,5% weerspiegelt de groeivertraging. Ook wordt nu voor het eerst vergeleken met een maand - september 2010 - die al een daling signaleerde.

De afname verschilt naar subgroep: de WZUA's krimpen met 5,9%, de jongeren in wachttijd met 4,7%, de vrij ingeschreven werkzoekenden met 5,8% en de restgroep 'Andere' met amper 2,8%. Het dalingsritme van de conjunctuurgevoelige 'jongeren in wachttijd' bedroeg in augustus nog 8,2%. De cijfers naar leeftijd laten een zelfde evolutie zien: in september daalt de jeugdwerkloosheid met 6,3%, in augustus beliep de daling nog 10%. De middenleeftijdsgroep krimpt met 6,5% en de 50-plussers met 2,7%. Binnen deze laatste groep doet de leeftijdstranche 50 tot 55 het goed met een daling op jaarbasis van -8,5%. De oudste leeftijdsgroepen noteren hoger (55 tot 60 plus 2,6%, 60 en ouder plus 11,5%).

De autochtone werkloosheid daalt op jaarbasis met 7,1% terwijl de allochtone werkloosheid - met origine buiten de EU27 - gelijk blijft.

Maand	Mannen	Vrouwen	Totaal
sep/10	-2,4%	+0,4%	-1,1%
okt/10	-3,4%	+0,4%	-1,6%
nov/10	-6,2%	-2,1%	-4,2%
dec/10	-11,3%	-7,1%	-9,3%
jan/11	-6,6%	-3,8%	-5,2%
feb/11	-8,1%	-5,0%	-6,6%
maa/11	-7,8%	-4,7%	-6,4%
apr/11	-9,0%	-5,0%	-7,1%
mei/11	-8,3%	-5,1%	-6,8%
jun/11	-9,5%	-6,6%	-8,1%
jul/11	-9,4%	-5,9%	-7,7%
aug/11	-9,7%	-6,0%	-7,9%
sep/11	-6,7%	-4,3%	-5,5%

## Kenmerken Niet-Werkende Werkzoekenden

### Categorie

De NWWZ omvatten de 'werkzoekenden met werkloosheidsuitkeringsaanvraag' (WZUA), de jongeren in wachttijd, de vrij ingeschrevenen en een reeks andere niet-werkende werkzoekenden. De WZUA's zijn met 145.293 de grootste subgroep.

De WZUA's krimpen met 5,9%, de jongeren in wachttijd met 4,7% en de vrij ingeschreven werkzoekenden met 5,8%. De restgroep 'Andere' dalen minder vlug (-2,8%). De restgroep 'Andere' verzamelt o.a. de werkzoekenden ten laste van het OCMW. O.a. de crisis en de migratie doet het aantal leefloners stijgen.

### Geslacht

Vlaanderen telt terug meer mannelijke (101.411) dan vrouwelijke werkzoekenden (98.729). Vorige maand was het andersom. De groeivertraging doet de balans terug kantelen, mannen werken immers meer dan vrouwen in de conjunctuurgevoelige secundaire sector. De tertiaire en quataire sectoren waarin relatief veel vrouwen zijn tewerkgesteld zijn minder conjunctuurgevoelig.

### Leeftijd

De crisis was nefast voor de tewerkstellingskansen van jongeren. Het economische herstel nadien vertaalde zich in een daling. Vorige maand beliep de afname van de jeugdwerkloosheid nog 10%, nu daalde het dalingsritme tot 6,3%. De groeivertraging en de recessievrees drukken het dalingstempo.

Bij de middenleeftijdsgroep zien we een zelfde evolutie: het dalingsritme evolueerde van -8,8% in augustus naar -6,5% in september.

De werkzoekende 50-plussers noteren slechts licht lager (-2,7%). Opvallend is dat de leeftijdstranche 50 tot 55 het goed doet met een daling op jaarbasis van -8,5%. Het zijn de oudste leeftijdsgroepen die een slechte prestatie neerzetten: 55 tot 60 jaar plus 2,6%, zestig-plussers plus 11,5%.

Het aandeel van de 50-plussers komt uit op 25,5%. Het aandeel van de 50-plussers schoot de voorbije jaren omhoog door de zwakke uitstroom, de voortschrijdende vergrijzing, de stijgende vrouwelijke arbeidsmarktdeelname en de uitbreiding van de registratiebasis. Oudere werkzoekenden moeten langer beschikbaar blijven voor de arbeidsmarkt: een maxi-vrijstelling aanvragen kan nu, behalve schaarse uitzonderingen, pas vanaf 58 jaar en in uitvoering van het Generatiepact moeten brugpensioneerden, die voor de wettelijke leeftijd van 58 jaar op brugpensioen gaan, beschikbaar blijven voor de arbeidsmarkt.

Kenmerkend voor de 50-plussers zijn het hoge aandeel laag geschoolden, langdurig werkzoekenden en arbeidsgehandicapten

### Studieniveau

Op jaarbasis kennen de middengeschoolde werkzoekenden de zwakste daling (-3,5%). De laaggeschoolde werkzoekenden dalen met 6,8% en de hooggeschoolden met 6,1%.

### Werkloosheidsduur

De groep zeer langdurig werkzoekenden – langer dan twee jaar werkloos - groeit met 1,0% terwijl de groep die minder dan één jaar en één tot twee jaar werkzoekend is met respectievelijk 5,3% en 14,9% krimpt. De tegengestelde ontwikkeling is conjunctuurgebonden: de crisis deed aanvankelijk het aantal kortdurige werkzoekenden oplopen. Het herstel nadien vertaalde zich in een snel teruglopende kortdurige werkloosheid terwijl het aantal werkzoekenden met een werkloosheidsduur van één tot twee jaar nog steeg. Een jaar later dikte de groep aan die twee tot drie jaar werkzoekend waren, en zo verder.

De conjunctuuromslag in 2008 leidt tot een toename van de werkzoekenden die 3 tot 4 jaar (+20,6%) en 4 tot 5 jaar werkzoekend (+11,7%) zijn.

Langdurige werkloosheid is nefast voor de inschakelingskansen van werkzoekenden: lange perioden van inactiviteit eroderen hun arbeidsmarktcompetenties en diepen de afstand tot de arbeidsmarkt uit.

### Origine

Vlaanderen telt 47.218 allochtone werkzoekenden. Dit is bijna één op vier (23,6%) van de geregistreerde arbeidsreserve. De allochtone werkloosheid blijft stabiel op jaarbasis in tegenstelling tot de autochtone werkloosheid die daalt met 7,1%. Demografie en migratie verklaren mee de tragere afname van de allochtone werkloosheid.

### Arbeidsgehandicapten

14,2% of 28.431 van de Vlaamse werkzoekenden zijn arbeidsgehandicapt.

## Regio

Alle subregio's noteren een daling, wel zijn er aanzienlijke onderlinge verschillen.

West-Vlaanderen kent de grootste daling op jaarbasis.

De West-Vlaamse subregio's Kortrijk-Roeselare (-8,6%), Brugge (-8,4%) en Oostende-Westhoek (-8,2%) zetten de sterkste prestaties neer. Vilvoorde (-2,8%) kent de kleinste afname. De Vilvoordse subregio zweet het banenverlies in en om de luchthaven uit.

AMB-regio	sept 2011	sep 2010	Jaarverschil	
			Absoluut	Procent
Antwerpen	44.358	46.098	-1.740	-3,8%
Mechelen	10.142	10.761	-619	-5,8%
Turnhout	13.974	14.624	-650	-4,4%
<b>Prov. Antwerpen</b>	<b>68.474</b>	<b>71.483</b>	<b>-3.009</b>	<b>-4,2%</b>
Leuven	12.215	12.681	-466	-3,7%
Vilvoorde	16.142	16.612	-470	-2,8%
<b>Prov. Vlaams-Brabant</b>	<b>28.357</b>	<b>29.293</b>	<b>-936</b>	<b>-3,2%</b>
Brugge	6.558	7.160	-602	-8,4%
Kortrijk	12.393	13.557	-1.164	-8,6%
Oostende	10.392	11.315	-923	-8,2%
<b>Prov. West-Vlaanderen</b>	<b>29.343</b>	<b>32.032</b>	<b>-2.689</b>	<b>-8,4%</b>
Aalst	11.789	12.677	-888	-7,0%
Gent	21.059	22.516	-1.457	-6,5%
Sint-Niklaas	12.358	13.031	-673	-5,2%
<b>Prov. Oost-Vlaanderen</b>	<b>45.206</b>	<b>48.224</b>	<b>-3.018</b>	<b>-6,3%</b>
Hasselt	21.993	23.714	-1.721	-7,3%
Tongeren	6.767	7.122	-355	-5,0%
<b>Prov. Limburg</b>	<b>28.760</b>	<b>30.836</b>	<b>-2.076</b>	<b>-6,7%</b>
<b>NWWZ Totaal</b>	<b>200.140</b>	<b>211.868</b>	<b>-11.728</b>	<b>-5,5%</b>

## Toelichting

Een gedetailleerde toelichting bij de tabellen (definities, indelingen, waarnemingsveld, ...) wordt verspreid via de VDAB-website (zie <http://arvastat.vdab.be/arvastat/indexhelp.htm>).

**Meer informatie:**  
 VDAB Studiedienst  
 Keizerslaan 11, 1000  
 Brussel 02 506 15 88  
[studiedienst@vdab.be](mailto:studiedienst@vdab.be)  
[www.vdab.be/trends](http://www.vdab.be/trends)

**VDAB**

samen sterk voor werk