

# VDAB WERKLOOSHEIDSBERICHT

## Januari 2016



samen sterk voor werk

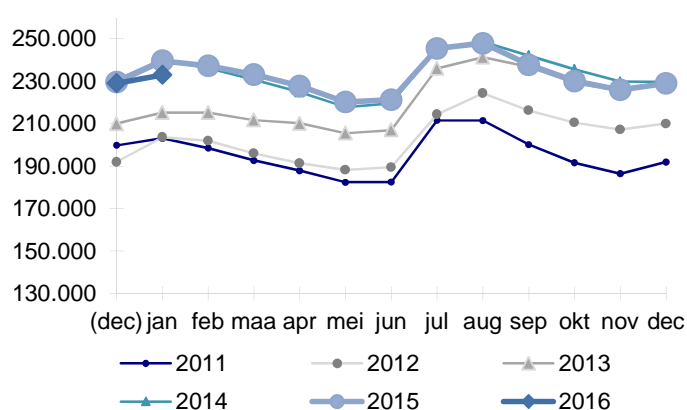
### Kerncijfers werkloosheid

		janu 2016	jaarverschil	aandeel
<b>NWWZ</b>		<b>232.931</b>	<b>-2,8%</b>	
Categorie	WZUA	167.807	-5,2%	72,0%
	BIT	14.461	-11,9%	6,2%
	Vrij ingeschreven	30.756	+6,5%	13,2%
	Andere	19.907	+15,6%	8,5%
Geslacht	Mannen	126.054	-3,5%	54,1%
	Vrouwen	106.877	-1,9%	45,9%
Leeftijd	- 25 jaar	45.628	-1,6%	19,6%
	25 - 50 jaar	123.153	-4,9%	52,9%
	+ 50 jaar	64.150	+0,7%	27,5%
Studieniveau	Laag	108.223	-1,7%	46,5%
	Midden	83.774	-3,4%	36,0%
	Hoog	40.934	-4,2%	17,6%
Werkl.duur	- 1 jaar	122.830	-5,8%	52,7%
	1 - 2 jaar	40.836	-7,1%	17,5%
	+ 2 jaar	69.265	+6,2%	29,7%
Origine	Allochtonen	61.531	+1,0%	26,4%
	Arbeidsgehandicapten	32.824	+1,5%	14,1%
<b>Werkloosheidsgraad</b>		<b>7,79%</b>	<b>+0,03</b>	
Geslacht	Mannen	7,85%	+0,07	
	Vrouwen	7,72%	-0,01	

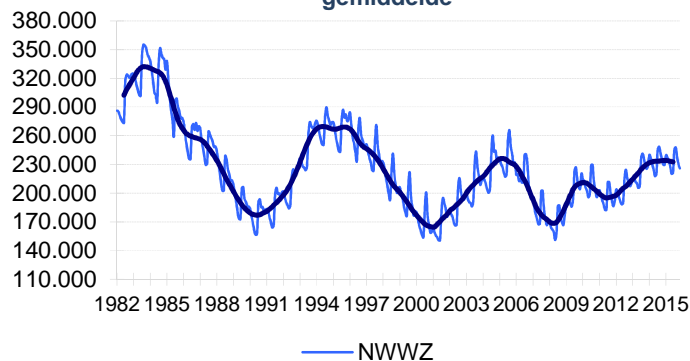
rood= meer dan 5 ppt hoger dan gemiddeld

groen = meer dan 5 ppt lager dan gemiddeld

NWWZ Vlaams Gewest - absolute aantallen



NWWZ Vlaams Gewest - voortschrijdend gemiddelde



### Evolutie Werkloosheid

Vlaanderen telt eind januari 232.931 niet-werkende werkzoekenden (NWWZ). Dat zijn er 6.636 of 2,8% minder dan vorig jaar. Tot de NWWZ behoren de werkzoekenden met een werkloosheidsuitkeringsaanvraag (WZUA), de jongeren tijdens hun beroepsinschakelingstijd (BIT), de vrij ingeschrevenen en een reeks andere niet-werkende werkzoekenden. De WZUA's vormen met 72% van de NWWZ, de grootste groep.

De werkzoekenden met een uitkering (WZUA) dalen met 5,2%. Opmerkelijk is de afname bij de jongeren in beroepsschakelingstijd (-11,9%). Betere arbeidsmarktperspectieven maar ook administratieve redenen - de strengere diploma-eis voor min-21-jarigen en de leeftijdsgrens van 25 jaar om een beroepsinschakingsuitkering aan te vragen - doen het aantal BIT-jongeren krimpen.

De jeugdwerkloosheid (-1,6%) en de werkloosheid bij de middenleeftijdsgroep (-4,9%) krimpen. De 50-plussers zijn met meer (+0,7%) door de langere beschikbaarheid. Het aantal werkzoekende 60-plussers stijgt met 116% van 4.378 vorig jaar naar 9.458 nu.

In Limburg daalt de werkloosheid op jaarbasis met 8,7%. Op 31 december 2014 sloot Ford Genk definitief zijn deuren. De ex-werknemers van Ford en van de toeleveranciers verschenen vanaf januari 2015 in de werkzoekendencijfers. Veel ex-werknemers worden nu - een jaar later - niet meer geteld als werkzoekende omdat ze terug aan het werk zijn of niet langer meer moeten ingeschreven zijn als werkzoekende.

NWWZ - Jaarverschillen

Maand	Mannen	Vrouwen	Totaal
jan 2015	+0,0%	-0,4%	-0,2%
feb 2015	+0,9%	-0,2%	+0,4%
mrt 2015	+1,8%	+0,2%	+1,1%
apr 2015	+1,9%	+0,6%	+1,3%
mei 2015	+1,7%	+0,4%	+1,1%
jun 2015	+1,6%	-0,1%	+0,8%
jul 2015	+0,5%	-0,6%	+0,0%
aug 2015	+0,1%	-0,7%	-0,3%
sep 2015	-1,8%	-1,7%	-1,8%
okt 2015	-2,6%	-2,0%	-2,3%
nov 2015	-1,9%	-1,4%	-1,7%
dec 2015	-0,5%	-0,1%	-0,3%
<b>jan 2016</b>	<b>-3,5%</b>	<b>-1,9%</b>	<b>-2,8%</b>

## Kenmerken Niet-Werkende Werkzoekenden

### Categorie

Vlaanderen telt eind december 232.931 NWWZ, dat zijn er 6.636 minder dan vorig jaar. De NWWZ omvatten de werkzoekenden met werkloosheidsuitkeringsaanvraag (WZUA), de werkzoekenden tijdens hun beroepsinschakelingstijd, de vrij ingeschrevenen en een reeks andere niet-werkende werkzoekenden:

- De WZUA's zijn met 167.807 de grootste subgroep binnen de NWWZ en dalen op jaarbasis met 5,2%. Een aanpassing in de werkloosheidsreglementering drukt het aantal WZUA's. Werklozen genieten een uitkering op basis van studies of van werk. De werkloosheidsuitkering op basis van studies - de zogenaamde inschakelingsuitkering - is beperkt tot 36 maanden, eventueel nog verlengd met 24 maanden in specifieke gevallen. De teller voor het berekenen van de periode van uitkeringen is op nul gezet begin 2012. Als gevolg verloor de eerste groep zijn inschakelingsuitkering in januari 2015. De langere beschikbaarheid van oudere werkzoekenden en SWT-ers heeft daarentegen een opdrijvend effect op het WZUA-cijfer;
- Het aantal jongeren in beroepsinschakelingstijd (BIT) daalt met 11,9%. Betere arbeidsmarktperspectieven maar ook administratieve redenen doen het aantal BIT-jongeren krimpen. De strengere diploma-eis voor min-21-jarigen en de leeftijdsgrens van 25 jaar om een beroepsinschakelingsuitkering aan te vragen straalt af op het aantal jongeren die de beroepsinschakelingstijd doorlopen. Schoolverlaters die niet voldoen aan de strengere eisen kunnen zich registreren als vrije werkzoekende;
- De toename van de vrij ingeschreven werkzoekenden (+6,5%) volgt deels uit de gewijzigde regels met betrekking tot de beroepsinschakelingstijd en –uitkering. Ook de actieve begeleiding tekent zich af in deze forse toename. Werknemers die tijdens hun vooropzeg niet moeten werken, worden aangespoord om zich in te schrijven als vrije werkzoekende;
- Bij de restgroep 'Andere' (+15,6%) is er een eveneens een stijging. Deze groep omvat o.a. de werkzoekenden ten laste van het OCMW maar ook de deeltijds lerenden zonder baan.

### Geslacht

Vlaanderen telt meer mannelijke (126.054) dan vrouwelijke werkzoekenden (106.877). Mannen staan voor 54,1% van de Vlaamse werkzoekenden.

### Leeftijd

De groeiritmes variëren:

- De jeugdwerkloosheid daalt met 1,6%;
- De middenleeftijdsgroep krimpt met 4,9%;
- Het aantal werkzoekende 50-plussers groeit met 0,7% doordat werkzoekenden langer moeten beschikbaar blijven voor de arbeidsmarkt. Deze evolutie tekent zich af in de oudste leeftijdscategorie, het aantal NWWZ in de leeftijdsgroep 60 tot 65 jaar groeit met 5.080 eenheden of 116%. De 50- tot 55-jarigen en de 55- tot 60-jarigen daarentegen dalen met respectievelijk 7 en 8,5%.

### Studieniveau

De laaggeschoolden staan voor 46,5% van de Vlaamse werkzoekenden. Op jaarbasis daalt de laaggeschoolde werkloosheid met 1,7%, de middengeschoolde met -3,4% en de hooggeschoolde met 4,2%.

### Werkloosheidsduur

52,7% van de Vlaamse werkzoekenden is kortdurig werkzoekend, 17,5% is langdurig werkzoekend (tussen 1 en 2 jaar) en 29,7% is zeer langdurig werkzoekend (meer dan 2 jaar). De zeer langdurige werkloosheid groeit, mede doordat oudere werkzoekenden langer beschikbaar blijven.

## Origine

Vlaanderen telt 61.531 werkzoekenden met een migratieachtergrond of 26,4% van de geregistreerde arbeidsreserve. De allochtone werkloosheid zit op een hoger niveau dan vorig jaar (+1%). Allochtone werkzoekenden worden door VDAB statistisch gedefinieerd als werkzoekenden die een huidige of vorige nationaliteit hebben van buiten de EU-28 of EVA-landen. De VDAB krijgt deze gegevens uit het Rijksregister. De als Belg geboren derde generatie wordt niet gevat door deze definitie.

## Arbeidsgehandicapten

14,1% of 32.824 van de Vlaamse werkzoekenden zijn arbeidsgehandicapt.

## Regio

De Vlaamse werkloosheid nam het voorbije jaar af met 2,8%. In Limburg daalt de werkloosheid met 8,7% op jaarbasis. Op 31 december 2014 sloot Ford Genk definitief zijn deuren. De ex-werknemers van Ford en van de toeleveranciers verschenen vanaf januari 2015 in de werkzoekendencijfers. Veel ex-werknemers worden nu – een jaar later – niet meer geteld als werkzoekende omdat ze terug aan het werk zijn of niet langer meer moeten ingeschreven zijn als werkzoekende.

De gedetailleerde werkzoekendencijfers en werkloosheidsgraden naar gemeenten (zie Arvastat) vestigen de aandacht op de grote intergemeentelijke verschillen qua werkloosheidsdruk.

## Toelichting

De Arvastat-toepassing biedt u snel en eenvoudig statistieken over de werkloosheid en het werkaanbod in Vlaanderen. Arvastat kan u raadplegen via volgende link:  
<http://arvastat.vdab.be/arvastat/index.html>.

Er is ook een gedetailleerde toelichting bij de tabellen (definities, indelingen, waarnemingsveld, ...) beschikbaar op  
<http://arvastat.vdab.be/arvastat/admin/help.html>.

Regio	Jaarverschil			
	janu 2016	jan 2015	Absoluut	Procent
Prov. Antwerpen	80.203	81.539	-1.336	-1,6%
Prov. Vlaams-Brabant	31.882	31.971	-89	-0,3%
Prov. West-Vlaanderen	34.181	35.916	-1.735	-4,8%
Prov. Oost-Vlaanderen	53.660	53.977	-317	-0,6%
Prov. Limburg	33.005	36.164	-3.159	-8,7%
<b>NWWZ Totaal</b>	<b>232.931</b>	<b>239.567</b>	<b>-6.636</b>	<b>-2,8%</b>

### Meer informatie:

VDAB, Studiedienst,  
Keizerslaan 11, 1000 Brussel  
Tel. 02 506 15 88  
E-mail: [studiedienst@vdab.be](mailto:studiedienst@vdab.be)  
[www.vdab.be/trends/](http://www.vdab.be/trends/)



samen sterk voor werk