

# VDAB

## WERKLOOSHEIDSBERICHT

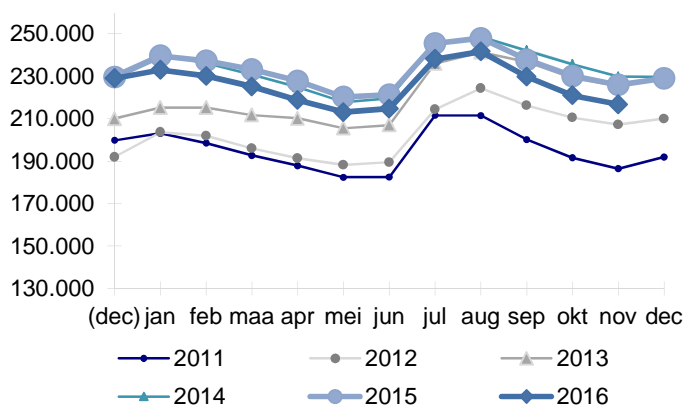
### NOVEMBER 2016



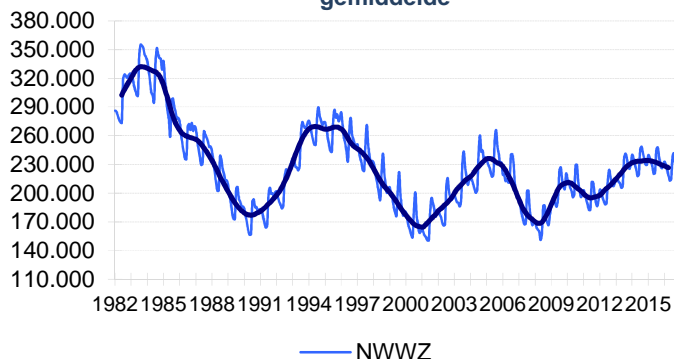
#### Kerncijfers werkloosheid

		nov 2016	jaarverschil	aandeel
<b>NWWZ</b>		<b>216.738</b>	<b>-4,1%</b>	
Categorie	WZUA	148.384	-8,0%	68,5%
	BIT	15.784	+4,0%	7,3%
	Vrij ingeschreven	31.347	+4,1%	14,5%
	Andere	21.223	+9,2%	9,8%
Geslacht	Mannen	116.601	-3,9%	53,8%
	Vrouwen	100.137	-4,3%	46,2%
Leeftijd	- 25 jaar	44.406	-2,5%	20,5%
	25 - 50 jaar	112.189	-4,8%	51,8%
	+ 50 jaar	60.143	-3,9%	27,7%
Studieniveau	Laag	100.947	-2,7%	46,6%
	Midden	75.372	-6,2%	34,8%
	Hoog	40.419	-3,5%	18,6%
Werkl.duur	- 1 jaar	111.660	-6,4%	51,5%
	1 - 2 jaar	39.148	+0,5%	18,1%
	+ 2 jaar	65.930	-2,6%	30,4%
Origine	Allochtonen	59.342	+0,7%	27,4%
Arbeidsgehandicapten		32.335	+1,1%	14,9%
<b>Werkloosheidsgraad</b>		<b>7,19%</b>	<b>-0,36</b>	
Geslacht	Mannen	7,22%	-0,33	
	Vrouwen	7,15%	-0,40	

NWWZ Vlaams Gewest - absolute aantallen



NWWZ Vlaams Gewest - voortschrijdend gemiddelde



#### Evolutie Werkloosheid

Eind november waren er in Vlaanderen 216.738 niet-werkende werkzoekenden (NWWZ) of 7,19% van de beroepsbevolking. Het aantal NWWZ daalde het afgelopen jaar met 9.201 eenheden of 4,1%.

De evolutie naar categorie is ongelijk: de werkzoekenden met een uitkeringsaanvraag (WZUA) dalen met 8% terwijl het aantal jongeren in beroepsinschakelingstijd (BIT) en de vrij ingeschreven werkzoekenden en de restgroep 'Andere' stijgen met 4%, 4,1% en 9,2%.

De gematigde economische groei en wijzigingen in de werkloosheidsreglementering tekenen zich af in de evolutie van de WZUA's. De banengroei zorgt voor krimpende aantallen WZUA's terwijl de aanpassingen van de werkloosheidsreglementering effecten ressorteren in zowel min als plus. De beperking in de tijd van de inschakelingsuitkering drukt het aantal WZUA's net als het uitstellen van de inschakelingsuitkering tot 21 jaar voor bepaalde jongeren zonder diploma. Een oprijvend effect gaat intengende uit van de langere beschikbaarheid. Dat vertaalt zich o.a. in meer werkzoekende 60-plussers (+19,2%).

Vlaanderen telt ten slotte 59.342 werkzoekenden met een migratieachtergrond of 27,4% van de geregistreerde arbeidsreserve. De allochtone werkloosheid groeit op jaarbasis met 0,7%.

De werkloosheid daalt in alle provincies. De daling is het sterkst in West-Vlaanderen (-5,5%).

NWWZ - Jaarverschillen

Maand	Mannen	Vrouwen	Totaal
nov 2015	-1,9%	-1,4%	-1,7%
dec 2015	-0,5%	-0,1%	-0,3%
jan 2016	-3,5%	-1,9%	-2,8%
feb 2016	-3,7%	-2,2%	-3,0%
mrt 2016	-4,5%	-2,2%	-3,5%
apr 2016	-4,9%	-2,8%	-4,0%
mei 2016	-3,9%	-2,4%	-3,2%
jun 2016	-3,7%	-2,1%	-3,0%
jul 2016	-3,4%	-2,5%	-3,0%
aug 2016	-2,7%	-2,3%	-2,5%
sep 2016	-3,4%	-3,4%	-3,4%
okt 2016	-3,8%	-4,2%	-4,0%
<b>nov 2016</b>	<b>-3,9%</b>	<b>-4,3%</b>	<b>-4,1%</b>

## Kenmerken Niet-Werkende Werkzoekenden

### Categorie

Vlaanderen telt eind november 216.738 NWWZ, dat zijn er 9.201 minder dan een jaar eerder. De NWWZ omvatten de werkzoekenden met werkloosheidsuitkeringsaanvraag (WZUA), de werkzoekenden tijdens hun beroepsinschakelingstijd, de vrij ingeschrevenen en een reeks andere niet-werkende werkzoekenden:

- De WZUA's zijn met 148.384 de grootste subgroep binnen de NWWZ en dalen op jaarbasis met 8%. Aanpassingen in de werkloosheidsreglementering tekenden zich af in min en plus. De beperking in de tijd van de inschakelingsuitkering tot 36 maanden, eventueel nog verlengd met 24 maanden, drukt het WZUA-cijfer. Een effect in min gaat ook uit van de strengere toegang tot uitkeringen op basis van studies. Jongeren met een rechtopenende studie zonder diploma, getuigschrift of attest kunnen pas vanaf 21 jaar een inschakelingsuitkering krijgen. De langere beschikbaarheid van oudere werkzoekenden en SWT-ers heeft echter een oprijvend effect;
- De jongeren in beroepsinschakelingstijd (BIT) stijgen op jaarbasis met 4%. Jonge schoolverlaters moeten een beroepsinschakelingstijd van één jaar doorlopen en twee positieve evaluaties van hun zoekgedrag krijgen, vooraleer ze een inschakelingsuitkering ontvangen. Vanaf dan worden ze gerubriceerd bij de WZUA's;
- De toename van de vrij ingeschreven werkzoekenden (+4,1%) volgt deels uit de gewijzigde regels met betrekking tot de beroepsinschakelingstijd en -uitkering;
- Bij de restgroep 'Andere' (+9,2%) is er eveneens een stijging. Deze groep omvat o.a. de werkzoekenden ten laste van het OCMW maar ook de deeltijds lerenden zonder baan.

### Geslacht

Vlaanderen telt meer mannelijke (116.601) dan vrouwelijke werkzoekenden (100.137). Mannen staan voor 53,8% van de Vlaamse werkzoekenden. Een decennium terug vormden ze nog een minderheid. De ommekeer baseerde zich op een banenverlies in de industrie waar vooral mannen actief zijn en de groei van de tewerkstelling in de tertiaire en quartaire sector met jobkansen voor vrouwen. Deze evolutie volgt ook uit de betere schoolse prestaties van meisjes: 58% van de vrouwelijke schoolverlaters is hooggeschoold, bij de jongens zijn er dat 39%. De jaarlijkse VDAB-schoolverlatersstudie signaleert dan niet onverwacht dat mannelijke schoolverlaters gemiddeld moeilijker aansluiting vinden met de arbeidsmarkt dan hun vrouwelijke collega's. De tewerkstelling van laaggeschoolde vrouwen kreeg bovendien een extra-stimulus door de dienstencheques terwijl laaggeschoolde mannen repetitieve banen in de industrie zagen verdwijnen door automatisering en delokalisatie.

### Leeftijd

Er is een daling in de drie leeftijdsgroepen:

- De jeugdwerkloosheid daalt met 2,5%;
- De middenleeftijdsgroep krimpt met 4,8%;
- Het aantal werkzoekende 50-plussers neemt af met 3,9%. Doordat werkzoekenden langer moeten beschikbaar blijven voor de arbeidsmarkt groeit het aantal werkzoekende 60-plussers met 1.665 eenheden of 19,2%. De 50- tot 55-jarigen en de 55- tot 60-jarigen daarentegen dalen met respectievelijk 7,2 en 7,9%.

### Studieniveau

De laaggeschoolden staan voor 46,6% van de Vlaamse werkzoekenden. De laaggeschoolde werkloosheid (-2,7%) daalt trager dan de middengeschoolde (-6,2%) en de hooggeschoolde (-3,5%).

### Werkloosheidsduur

51,5% van de Vlaamse werkzoekenden is kortdurig werkzoekend, 18,1% is langdurig werkzoekend (tussen 1 en 2 jaar) en 30,4% is zeer langdurig werkzoekend (meer dan 2 jaar). De kortdurige werkloosheid (-6,7%) daalt het snelst onder invloed van de betere conjunctuur en banengroei.

### Origine

Vlaanderen telt 59.342 werkzoekenden met een migratieachtergrond of 27,4% van de geregistreerde arbeidsreserve. De allochtone werkloosheid stijgt op jaarbasis met 0,7%. Allochtone werkzoekenden worden door VDAB statistisch gedefinieerd als werkzoekenden die een huidige of vorige nationaliteit hebben van buiten de EU-28 of EVA-landen. De VDAB krijgt deze gegevens uit het Rijksregister. De als Belg geboren derde generatie wordt niet gevat door deze definitie.

## Arbeidsgehandicapten

14,9% of 32.335 van de Vlaamse werkzoekenden zijn arbeidsgehandicapt. Op jaarbasis nemen de arbeidsgehandicapten toe met 1,1%. Dat is mede het gevolg van de langere beschikbaarheid.

## Regio

De werkloosheid daalt in alle provincies. De daling is het sterkst in West-Vlaanderen (-5,5%) en Limburg (-5,4%).

De gedetailleerde werkzoekendcijfers en werkloosheidsgraden naar gemeenten (zie Arvastat) vestigen de aandacht op de grote verschillen qua werkloosheidsdruk.

Regio	Jaarverschil			
	nov 2016	nov 2015	Absoluut	Procent
Prov. Antwerpen	75.825	78.576	-2.751	-3,5%
Prov. Vlaams-Brabant	30.057	31.184	-1.127	-3,6%
Prov. West-Vlaanderen	30.983	32.785	-1.802	-5,5%
Prov. Oost-Vlaanderen	49.799	51.594	-1.795	-3,5%
Prov. Limburg	30.074	31.800	-1.726	-5,4%
<b>NWWZ Totaal</b>	<b>216.738</b>	<b>225.939</b>	<b>-9.201</b>	<b>-4,1%</b>

## Toelichting

De Arvastat-toepassing biedt u snel en eenvoudig statistieken over de werkloosheid en het werkaanbod in Vlaanderen. Arvastat kan u raadplegen via volgende link:  
<http://arvastat.vdab.be/arvastat/index.html>.

Er is ook een gedetailleerde toelichting bij de tabellen (definities, indelingen, waarnemingsveld, ...) beschikbaar op  
<http://arvastat.vdab.be/arvastat/admin/help.html>.

### Meer informatie:

VDAB, Studiedienst,  
Keizerslaan 11, 1000 Brussel  
Tel. 02 506 15 88  
E-mail: [studiedienst@vdab.be](mailto:studiedienst@vdab.be)  
[www.vdab.be/trends/](http://www.vdab.be/trends/)



samen sterk voor werk