

ER BEWEEGT WAT OP ARVASTAT

De dynamiek achter de werkzoekendcijfers

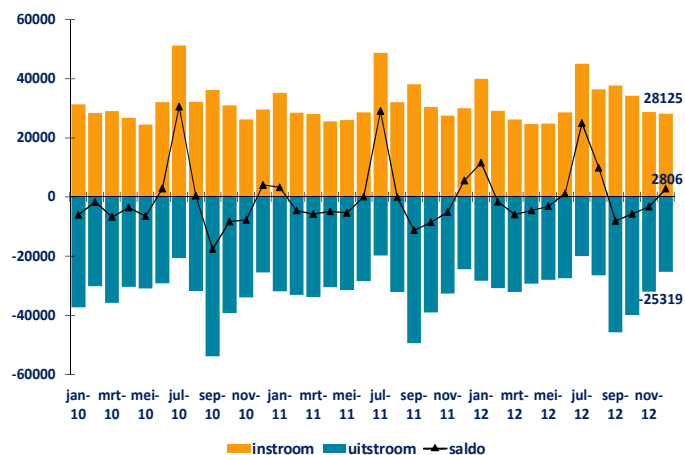
In december 2012 steeg het aantal niet-werkende werkzoekenden (nwwz) in Vlaanderen met 2.806 personen ten opzichte van november. Deze relatief kleine verandering is slechts het topje van de ijsberg dat veel grotere bewegingen binnen de werkzoekendenpopulatie verbergt. Zo zijn er tussen eind november en eind december 28.125 personen bijgekomen en 25.319 verdwenen. Dus meer dan 53.000 personen zijn in of uit de werkloosheid¹ gestroomd. Kortom de totale maandelijkse dynamiek bij de werkzoekenden is veel groter dan de maandelijkse verandering suggereert. Op jaarbasis zijn er in 2012 bijna 750.000 bewegingen in of uit de werkloosheid, m.a.w. 3,7 keer meer dan het statisch jaargemiddelde (204.437 nwwz) in 2012. Deze dynamiek verschilt bovendien sterk tussen verschillende subgroepen binnen de werkloosheid: de jongeren en de kortdurig werkzoekenden hebben de sterkste dynamiek, terwijl de ouderen en de langdurige werkzoekenden de zwakste dynamiek kennen.

In het eerste deel wordt de in- en uitstroom in de volledige werkzoekendenpopulatie besproken. Hierbij concentreren we ons op de seizoensschommelingen en de trend. Vervolgens vergelijken we de omvang van de stromen met de grootte van de (sub)populatie(s) van werkzoekenden. Dit laat toe om groepen te detecteren met hoge en lage dynamiek. Tenslotte staan we ook stil bij de uitstroom naar werk.

1. Dit is in werkelijkheid nog een onderschatting van de dynamiek omdat enkel een vergelijking kan gemaakt worden tussen de toestand op het einde van twee opeenvolgende maanden. In- en uitstroom binnen dezelfde maand kan niet gedetecteerd worden.

Seizoensschommelingen en trend

Figuur 1. Maandelijkse in- en uitstroom en saldo



Figuur 1 toont de dynamiek binnen de nwwz op maandbasis over de voorbije 3 jaar, van januari 2010 tot december 2012. De beide staafdiagrammen geven de maandelijkse in- en uitstroom, waarbij de instroom een positief teken heeft en de uitstroom een negatief. De som van beide stromen levert de maandelijkse verandering in het aantal nwwz. Dit saldo wordt voorgesteld door de zwarte lijn. Er zijn een aantal opvallende karakteristieken.

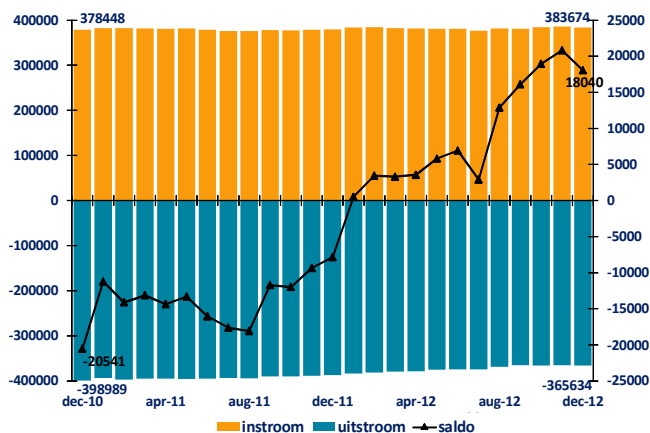
De **maandelijkse verandering** van het aantal nwwz heeft een heel duidelijk seizoenspatroon, dit is een jaarlijks terugkerende opeenvolging van maanden met dalende en stijgende werkloosheid ten opzichte van de vorige maand. Juli is de maand van de grootste toename van de werkloosheid. Dit komt voornamelijk door schoolverlaters die zich voor het eerst inschrijven als werkzoekende, aangevuld met uitzendcontracten die beëindigd worden omwille van collectief verlof in de bedrijven. Ook in december en januari stijgt de werkloosheid op maandbasis maar wel veel minder sterk dan in juli. In de andere maanden daarentegen is er meestal een daling.

In de **stromen** is evenzeer een seizoenspatroon te ontdekken maar het is minder opvallend. Zo piekt in juli de instroom en crasht de uitstroom, terwijl in september dan weer de uitstroom piekt. Veel belangrijker is dat het

maandelijks saldo meestal veel kleiner is dan beide stromen, enkel juli vormt de uitzondering op deze regel.

Die maand wordt gekenmerkt door een lage uitstroom (weinig aanwervingen), een hoge instroom (voornamelijk schoolverlaters) en bijgevolg ook een hoge stijging van de werkloosheid op maandbasis. Voor de andere maanden geldt dat de in- en uitstroom elkaar in hoge mate compenseren zodat het resulterende saldo de onderliggende dynamiek in de werkloosheid fel onderschat. Deze onderschatting wordt nog veel duidelijker wanneer men de dynamiek op jaarbasis bekijkt: voor elke maand de som van de voorbije 12 maanden.

Figuur 2. Voortschrijdende in- en uitstroom (over 12 maand) en saldo



Figuur 2 toont de dynamiek binnen de nwwz op voortschrijdende jaarbasis, van december 2010 tot december 2012. De beide staafdiagrammen (linkerschaal) geven de in- en uitstroom over de voorbije 12 maand, waarbij de instroom een positief teken heeft en de uitstroom een negatief. De som van beide stromen levert de verandering in het aantal nwwz ten opzichte van dezelfde maand vorig jaar. Dit saldo wordt voorgesteld door de zwarte lijn (rechtterschaal).

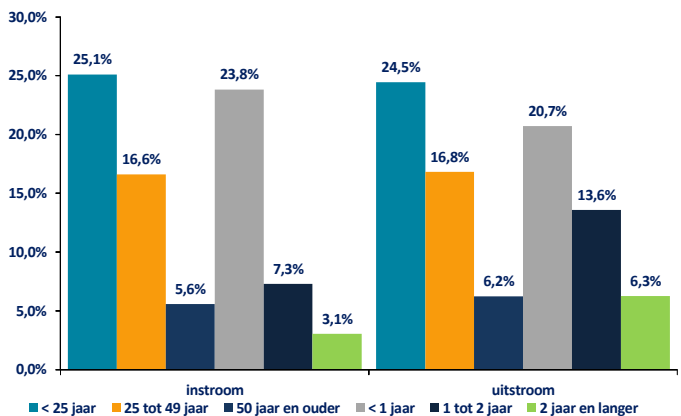
Zo is bijvoorbeeld in december 2010 de voortschrijdende instroom over de voorbije 12 maanden gelijk aan 378.448, wat betekent dat er in 2010 378.448 keer een instroom in de werkloosheid is geweest². Over dezelfde periode is er 398.989 keer een uitstroom uit de werkloosheid geweest. Het saldo tussen beide stromen is -20.541: de werkloosheid is in december 2010 met 20.541 gedaald ten opzichte van december 2009.

2. In beide gevallen slaan de aantallen op de bewegingen in of uit de werkloosheid. Het aantal betrokken personen ligt lager aangezien één persoon meerdere bewegingen (in- en/of uitstroom) kan maken tijdens een periode van 12 maanden.

Het is overduidelijk dat de verandering van de werkloosheid op jaarbasis een enorme onderschatting is van de dynamiek over 12 maanden. Inderdaad, over 12 maanden ligt het totaal aantal bewegingen (in- en uitstroom) tussen 745.000 en 779.000. Terwijl de (absolute waarde van de) veranderingen in de werkloosheid op jaarbasis schommelen tussen 500 en 20.800, een wereld van verschil. Verder blijft de voortschrijdende instroom min of meer stabiel over de beschouwde periode, terwijl de uitstroom vanaf het tweede kwart van de periode (vanaf juni 2011) gestaag daalt. Wat uiteindelijk resulteert in een stijgende werkloosheid vanaf 2012.

Vervangingsratio

Figuur 3. Aandeel in- en uitstroom t.o.v. het aantal werkzoekenden volgens leeftijd, werkloosheidsduur en alle nwwz (gemiddeld 2010 - 2012)



Figuur 3 toont het gemiddeld³ procentueel aandeel in- en uitstroom ten opzichte van het aantal werkzoekenden (in de vorige maand) volgens leeftijd, werkloosheidsduur en alle nwwz. Het aandeel instroom bij de jongeren (jonger dan 25) is 25,1% en het aandeel uitstroom 24,5%. Dit betekent dat, gemiddeld over de 3 jaren heen, de instroom bij de jongeren 25,1% bedraagt van het totaal aantal werkzoekende jongeren in de vorige maand, voor de uitstroom is dat 24,5%. Gemiddeld gesproken wijzigt dus elke maand een kwart van de populatie jongeren, dat is een hoge vervangingsratio. Bij de andere leeftijdsgroepen is de vervanging (veel) lager. Zo zijn de aandelen bij de 25 tot 49-jarigen 16,6% voor de instroom en 16,8% voor de uitstroom. Bij de 50-plussers bedragen ze nog nauwelijks 5,6% voor de instroom en 6,2% voor de uitstroom.

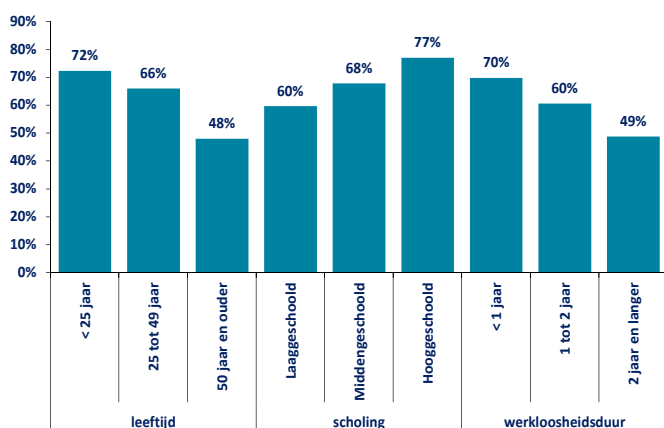
3. Gewogen rekenkundig gemiddelde van de maandelijkse procentuele aandelen over de 3 jaren.

Bij de kortdurig werkzoekenden (minder dan 1 jaar) is het aandeel van de instroom 23,8%, terwijl het aandeel van de uitstroom 20,7% bedraagt. Ook hier is de vervangingsratio hoog (23%), bij de twee andere subgroepen ligt deze (veel) lager. De aandelen van de 1 tot 2 jaar werkzoekenden zijn 7,3% voor de instroom en 13,6% voor de uitstroom. Bij de langdurig werkzoekenden (2 jaar en langer) is dit 3,1% voor de instroom en 6,3% voor de uitstroom.

De conclusies zijn duidelijk: de dynamiek kan sterk verschillen tussen subgroepen binnen de werkzoekendenpopulatie. Vooral jongeren en kortdurig werkzoekenden hebben de sterkste dynamiek, terwijl ouderen en langdurig werkzoekenden de zwakste dynamiek kennen.

Uitstroom naar werk

Figuur 4. Aandeel uitstroom naar werk volgens leeftijd, scholing en werkloosheidsduur (gemiddeld 2010-2012)



Figuur 4 toont het gemiddeld⁴ procentueel aandeel van de uitstroom⁵ naar werk ten opzichte van de totale uitstroom volgens leeftijd, scholing en werkloosheidsduur. Het aandeel uitstroom naar werk bij de jongeren is 72%. Dit betekent dat, gemiddeld over de 3 jaren heen, 72% van de uitstroom bij de jongeren effectief uitstroom naar werk is. Bij de andere leeftijdsgroepen is het 65% en 48%. Er is dus een duidelijk negatief verband tussen het aandeel uitstroom naar werk en de **leeftijd**: Hoe ouder de werkzoekenden, hoe lager het aandeel uitstroom naar werk.

4. Gewogen rekenkundig gemiddelde van het maandelijks aandeel uitstroom naar werk over de drie jaren.
5. Werkzoekenden kunnen uit de werkloosheid verdwijnen omwille van diverse redenen. De meesten omwille van het vinden van werk maar ook een deel omdat ze ziek worden, terug een opleiding volgen, met pensioen gaan, zorgtaken opnemen of zich terugtrekken van de arbeidsmarkt.

Ook tussen de **werkloosheidsduur** en de uitstroom naar werk is het verband negatief. Bij de kortdurig werkzoekenden is het aandeel uitstroom naar werk 70%, dit daalt naar 60% bij de 1 tot 2 jaar werkzoekenden en is nog 49% bij de langdurig werkzoekenden (2 jaar of langer).

Tussen **scholing** en de uitstroom naar werk vindt men dan weer een positief verband. Bij de laaggeschoolden is het aandeel uitstroom naar werk 60%, dit stijgt naar 68% bij de middengeschoolden en loopt op tot niet minder dan 77% bij de hooggeschoolden.

Het aandeel uitstroom naar werk verschilt dus zeer sterk tussen de verschillende subgroepen in de werkzoekendenpopulatie. De hooggeschoolden, de jongeren en de kortdurig werkzoekenden hebben het hoogste aandeel uitstroom naar werk.

Conclusie

De bewegingen in de werkzoekendenpopulatie zijn veel intenser dan men zou vermoeden op basis van de maandelijkse of jaarlijkse evolutie in de werkzoekendencijfers. Bovendien varieert deze dynamiek sterk tussen verschillende subgroepen binnen de werkzoekenden, waarbij de jongeren en de kortdurig werkzoekenden met voorsprong de grootste dynamiek hebben. Tenslotte is niet alle uitstroom ook uitstroom naar werk. Bij hooggeschoolden, jongeren en kortdurig werkzoekenden is het aandeel uitstroom naar werk het hoogst.

Meer informatie:

VDAB, Studiedienst,
Keizerslaan 11, 1000 Brussel
Tel. 02 506 15 88
E-mail: studiedienst@vdab.be
www.vdab.be/trends/ontcijfert/

VDAB

samen sterk voor werk